



საქართველო
 ლანჩხუთის მუნიციპალიტეტის
 საკრებულო



N 54
 27/09/2019

54-07-4-201909271629



ლანჩხუთის მუნიციპალიტეტის საკრებულოს
 განკარგულება №54
 2019 წლის 27 სექტემბერი
 ქ. ლანჩხუთი

სოფელ გრიგოლეთის მდგრადი განვითარების სტრატეგიული გეგმის დამტკიცების
 შესახებ

საქართველოს ორგანული კანონის „ადგილობრივი თვითმმართველობის კოდექსი“ 19-ე მუხლის „ბ“ პუნქტის და 61-ე მუხლის მე-2 პუნქტის შესაბამისად,

მუხლი 1. დამტკიცდეს სოფელ გრიგოლეთის მდგრადი განვითარების სტრატეგიული გეგმა დანართი №1-ის შესაბამისად.

მუხლი 2. განკარგულება შეიძლება გასაჩივრდეს ოზურგეთის რაიონულ სასამართლოში, მისამართზე ქ. ოზურგეთი, ი. სიორიძის ქ. N14 მისი ამოქმედებიდან ერთი თვის ვადაში საქართველოს კანონის „საქართველოს ადმინისტრაციული საპროცესო კოდექსი“ მე-8 თავის 22-ე მუხლის მე-3 ნაწილის შესაბამისად.

მუხლი 3. განკარგულება ძალაშია გამოქვეყნებისთანავე.

ვლადიმერ ნანაძე



საკრებულოს თავმჯდომარის მოვალეობის შემსრულებელი
 ლანჩხუთის მუნიციპალიტეტის საკრებულო

ლანჩხუთის მუნიციპალიტეტი



LANCHKHUTI MUNICIPALITY

**სანაპირო სოფელ გრიგოლეთის 2019-2023
წლების მდგრადი განვითარების
ინტეგრირებული გეგმა**

სანაპირო სოფელ გრიგოლეთის 2019-2023 წლების მდგრადი განვითარების ინტეგრირებული გეგმა შემუშავდა ლანჩხუთის მუნიციპალიტეტის სამუშაო ჯგუფის მიერ ადგილობრივი მოსახლეობისა და დაინტერესებული მხადეების მონაწილეობით.

დროებითი სამუშაო ჯგუფის შემადგენლობა:

1. ამირან გიგინეიშვილი-თავმჯდომარე, საკრებულოს წევრი
2. გიორგი გვარჯალაძე-წევრი, საკრებულოს სივრცით-ტერიტორიული დაგეგმარებისა და ინფრასტრუქტურის კომისიის თავმჯდომარე
3. გიორგი ჩახვაძე-წევრი, საკრებულოს ეკონომიკის, ქონების მართვისა და ბუნებრივი რესურსების საკითხების კომისიის თავმჯდომარე
4. ალექსანდრე მახათაძე-საკრებულოს საფინანსო-საბიუჯეტო კომისიის თავმჯდომარე
5. ემზარ თედორაძე-საკრებულოს სოციალურ საკითხთა, განათლების, კულტურისა და ახალგაზრდულ საქმეთა კომისიის თავმჯდომარე
6. ვერიკო კვიციანი-საკრებულოს სამანდატო, საპროცედურო, იურიდიულ საკითხთა და ეთიკის კომისიის თავმჯდომარე
7. ბესიკ კუპრაძე - საკრებულოს ფრაქცია „ქართული ოცნება -დემოკრატიული საქართველო“-ს თავმჯდომარე
8. კახა ბოლქვაძე-საკრებულოს ფრაქცია „ქართული ოცნება-დემოკრატიული საქართველო“ -ს თავმჯდომარის მოადგილე
9. ზურაბ კუკულავა-საკრებულოს ფრაქცია „ქართული ოცნება-მრეწველები“-ს თავმჯდომარის მოადგილე
10. იოსებ ჩხაიძე - საკრებულოს წევრი
11. მაია აფხაზავა - მერიის ეკონომიკისა და ქონების სამსახურის ეკონომიკისა და ტურიზმის განყოფილების უფროსი
12. შუქრი თავართქილაძე - პროფესორი
13. მამუკა გვილავა- შავი ზღვის საერთაშორისო კომისიის სანაპიროს ინტეგრირებული მართვის წარმომადგენელი საქართველოში.
14. აკაკი კვაჭაძე - გრიგოლეთის საერთო კრების რჩეული
15. კახა თედორაძე-საკრებულოს წევრი

წინასიტყვაობა

1. შესავალი

2. ადმინისტრაციული და სამართლებრივი სტრუქტურა

2.1. ადმინისტრაციული სტატუსი და საკუთრების უფლებები

2.2. სანაპირო ზონის მართვა საქართველოში

3. საბაზისო კვლევები

3.1. გეოგრაფიული მიმოხილვა

3.1.1. ტოპოგრაფია, გეომორფოლოგია

3.1.2. გეოგრაფია

3.1.3. კლიმატური და მეტეოროლოგიური დახასიათება

3.2. ზემოქმედება მიწისა და რესურსების გამოყენებაზე

3.3. ბიომრავალფეროვნების დაცვა

3.4. გარემოს დაბინძურება

3.4.1. გარემოს დამაბინძურებელი ნივთიერებების მონიტორინგი

3.4.2. დაბინძურების წყაროები და შედეგები

3.5 სოციალურ-დემოგრაფიული მდგომარეობა

3.6 გრიგოლეთის სანაპირო ქვიშის მაგნიტური ანომალია

3.6.1 პროექტის მიერ ჩატარებული ღონისძიებათა დეტალური აღწერა

3.6.2. პროექტის მოსარგებლე ჯგუფის მონაწილეობის აღწერა

3.6.3 პროექტის რაოდენობრივი შედეგები

3.6.4 პროექტის მყისიერი გავლენა მიზობრივ ჯგუფზე

3.6.5 პროექტის გავლენა ზოგადად საზოგადოებაზე

3.7 ლანჩხუთის მუნიციპალიტეტის სოფელ გრიგოლეთის მოსახლეობის საჭიროებათა და ტურისტების მომსახურების კმაყოფილების ხარისხის კვლევა.

3.8 სანაპირო ზონის განვითარების პრობლემები

3.8.1. ბიო-ფიზიკური ხასიათის პრობლემები

3.8.2. სოციალურ-ეკონომიკური ხასიათის პრობლემები

4. ძლიერი და სუსტი მხარეების, შესაძლებლობებისა და საფრთხეების (SWOT-ანალიზი)

5. პერსპექტიული ხედვა 2023 წლისთვის

6. სტრატეგიული მიმართულებები და ამოცანები სოფელ გრიგოლეთისთვის

7. 2019– 2023 წწ სამოქმედო გეგმა - სოფელი გრიგოლეთი

7.1. საპროექტო მიმართულება: საჯარო ხელისუფლების შესაძლებლობების განვითარება

7.2. საპროექტო მიმართულება: კომუნალური ინფრასტრუქტურისა და მომსახურების განვითარება

7.3. საპროექტო მიმართულება: მცირე და საშუალო ბიზნესის განვითარება

7.4. საპროექტო მიმართულება: ტურიზმის განვითარება

7.5. საპროექტო მიმართულება: პლაჟის ხელმისაწვდომობის უზრუნველყოფა და ტერიტორიული დაგეგმვა

7.6. საპროექტო მიმართულება: ბუნებრივი რესურსების და მატერიალური აქტივების ეფექტიანი მართვა, მდგრადი განვითარება.

7.7. საპროექტო მიმართულება: მცირე და საშუალო მასშტაბის სოფლის მეურნეობის განვითარება

7.8. საპროექტო მიმართულება: ჯანდაცვის გაუმჯობესება

7.9. საპროექტო მიმართულება: ეკოსისტემის აღდგენის ღონისძიებები, გარემოსდაცვითი საქმიანობა

7.10. საპროექტო მიმართულება: კულტურული და სპორტული ტრადიციების განვითარება

წინასიტყვაობა

გურიის რეგიონში მდებარე შავიზღვისპირა სოფელ გრიგოლეთის მდგრადი განვითარების წინამდებარე გეგმა მომზადებულ იქნა ლანჩხუთის მუნიციპალიტეტის საკრებულოს დროებითი სამუშაო ჯგუფის მიერ. აღნიშნული სტრატეგიის ზოგადი მიზანია, გურიის რეგიონის ლანჩხუთის მუნიციპალიტეტის სოფელ გრიგოლეთის სოციალურ-ეკონომიკური პოტენციალის ამაღლება საშუალო ვადიან პერსპექტივაში

ადგილობრივი თვითმმართველობებისა და მოსახლეობის უშუალო მონაწილეობითა და ძალისხმევით და ადგილებზე სამოქალაქო საზოგადოების პოტენციალის ზრდის შედეგად. გეგმის ჩამოყალიბებაში მონაწილეობდა გრიგოლეთის სამუშაო ჯგუფი შემდეგი შემადგენლობით ამირან გიგინეიშვილი - თავმჯდომარე, საკრებულოს წევრი, გიორგი გვარჯალაძე - წევრი, საკრებულოს სივრცით-ტერიტორიული დაგეგმარებისა და ინფრასტრუქტურის კომისიის თავმჯდომარე, გიორგი ჩახვაძე - წევრი, საკრებულოს ეკონომიკის, ქონების მართვისა და ბუნებრივი რესურსების საკითხების კომისიის თავმჯდომარე, ალექსანდრე მახათაძე - საკრებულოს საფინანსო - საბიუჯეტო კომისიის თავმჯდომარე, ემზარ თედორაძე - საკრებულოს სოციალურ საკითხთა, განათლების, კულტურისა და ახალგაზრდულ საქმეთა კომისიის თავმჯდომარე, ვერიკო კვიციანი - საკრებულოს სამანდატო, საპროცედურო, იურიდიულ საკითხთა და ეთიკის კომისიის თავმჯდომარე, ბესიკ კუპრაძე - საკრებულოს ფრაქცია „ქართული ოცნება - დემოკრატიული საქართველო“ თავმჯდომარე, კახა ბოლქვაძე - საკრებულოს ფრაქცია „ქართული ოცნება - დემოკრატიული საქართველო“-ს თავმჯდომარის მოადგილე, ზურაბ კუკულავა - საკრებულოს ფრაქცია „ქართული ოცნება - მრეწველები“-ს თავმჯდომარის მოადგილე, იოსებ ჩხაიძე - საკრებულოს წევრი, მაია აფხაზავა - მერიის ეკონომიკისა და ქონების სამსახურის ეკონომიკისა და ტურიზმის განყოფილების უფროსი, შუქრი თავართქილაძე - პროფესორი, მამუკა გვილავა - შავი ზღვის საერთაშორისო კომისიის სანაპიროს ინტეგრირებული მართვის წარმომადგენელი საქართველოში, აკაკი კვაჭაძე - გრიგოლეთის საერთო კრების რჩეული, კახა თედორაძე - საკრებულოს წევრი

1. შესავალი

საქართველოში, გურიის რეგიონის სანაპიროზე მდებარე გრიგოლეთის თემის (სუფსის ადმინისტრაციული ერთეული, ლანჩხუთის მუნიციპალიტეტი) სტრატეგიული გეგმის შემუშავებელმა ლანჩხუთის მუნიციპალიტეტის საკრებულოს სამუშაო ჯგუფმა წინამდებარე გეგმის ჩამოყალიბება 2019 წლის მაისში დაიწყო ექსპერტებისა და დაინტერესებული მხარეების მხარდაჭერით. ჩატარდა თემის სოციალური გამოკითხვა იმის დასადგენად, თუ ვინ ცხოვრობს ამჟამად გრიგოლეთში, როგორია საცხოვრებელი პირობები, შემოსავლის ტიპური წყაროები და როგორ აღიქვამს მოსახლეობა საკუთარი ცხოვრების სტილს და სამომავლო შესაძლებლობებს. ამავე დროს შეგროვდა, გაანალიზდა და გეოგრაფიული ინფორმაციული სისტემის (გ.ი.ს.) რუკების დახმარებით თვალსაჩინოდ იქნა წარმოდგენილი ინფორმაცია მიწათსარგებლობის და ეკოლოგიურად მნიშვნელოვანი ადგილების შესახებ.

გეგმის შემუშავების ფარგლებში გარდა სამუშაო ჯგუფის შეხვედრებისა, ჩატარდა ასევე ფოკუს ჯგუფები, სადაც თემის ოცამდე წარმომადგენელმა და გადაწყვეტილების მიმღებმა პირმა (მუნიციპალური ხელისუფლების წარმომადგენლებმა, პედაგოგებმა, ფერმერებმა თუ ბიზნესმენებმა) იმსჯელა გრიგოლეთის მომავალთან დაკავშირებით მათი ხედვისა თუ მოსაზრებების შესახებ. ამ ძალზე ინტერაქტიულ შეხვედრაზე ჩამოყალიბდა ე.წ. SWOT ანალიზი, სამომავლო განვითარების ხედვის და პრიორიტეტული მიზნების ჩამონათვალი. სამომავლო გეგმებში, სხვა ქმედებათა შორის, ხაზგასმით აღინიშნა ბუნებრივი და კულტურული მემკვიდრეობის შენარჩუნების და

მუნიციპალური (სათემო) ინფრასტრუქტურით უკეთესი უზრუნველყოფის აუცილებლობა. ცხადი გახდა, რომ სოფლის მოსახლეობა კარგად აცნობიერებს არსებულ სირთულეებს და იმ გადაწყვეტილებებს, რომლებიც აუცილებელია სანაპიროს ამ რეგიონში ცხოვრების პირობების გასაუმჯობესებლად, ტურისტული პოტენციალის ასამაღლებლად.

2. ადმინისტრაციული და სამართლებრივი სტრუქტურა

2.1. ადმინისტრაციული სტატუსი და საკუთრების უფლებები

გრიგოლეთი გურიის რეგიონის სუფსის ადმინისტრაციული ერთეულის (ლანჩხუთის მუნიციპალიტეტი) სანაპირო ზონაში მდებარე თემია. იგი განლაგებულია ფოთსა და ქობულეთს შორის და მისი მოსახლეობა 2014 წლის აღწერის შესაბამისად 286 მაცხოვრებელს ითვლის. სოფელში რამდენიმე უბანია. ყველა ეს უბანი განლაგებულია მალთაყვასა და სოფელ წყალწმინდის ყავილნარის უბანს შორის. გრიგოლეთის ურბანიზაციის შედეგად 21-ე საუკუნის დასაწყისში შეიქმნა ახალი, ბახმაროს უბანი.

საქართველოში მიმდინარე მიწის რეფორმის შედეგად საოჯახო მეურნეობებმა მიიღეს 0.8 ჰა მიწა საკუთარი სარგებლობისათვის. დანარჩენი მიწა რამდენიმე კერძო მესაკუთრეს ეკუთვნის.

2.2. სანაპირო ზონის მართვა საქართველოში

სანაპირო ზონის ინტეგრირებული მართვა საქართველოში სათავეს იღებს 1993 წელს ინიცირებული შავი ზღვის გარემოსდაცვითი პროგრამიდან. საქართველომ 1995 წელს გაითვალისწინა შავი ზღვის გარემოსდაცვითი პროგრამის რეკომენდაციები და ეროვნულ დონეზე წამოიწყო სანაპირო ზონის ინტეგრირებული მართვის პროგრამა. მსოფლიო ბანკისა და გლობალური გარემოსდაცვითი ფონდის დაფინანსებით 1999 წელს ამოქმედდა საქართველოს სანაპიროს ინტეგრირებული მართვის პროექტი. ეს პროექტი მიზნად ისახავდა ბახმარების გაწევას საქართველოს სანაპირო ზონის ინტეგრირებული მართვის პროგრამის მომზადებასა და დანერგვაში, ასევე შავი ზღვის რეგიონული სტრატეგიული სამოქმედო გეგმით (1996) განსაზღვრული ზოგიერთი ქმედების განხორციელებაში. პროექტის შედეგად საფუძველი ჩაეყარა კოლხეთის ეროვნულ პარკს (რომელიც წყალ- წმინდას ახლოს ემიჯნება), პარკისთვის აუცილებელი ინფრასტრუქტურით და მაღალ დონეზე შესრულებული ვიზიტორთა ცენტრით. 2007 წელს შემუშავდა სანაპირო ზონის ინტეგრირებული მართვის სტრატეგია საქართველოსათვის. ეროვნული სტრატეგიის მიზანია იმ შესაბამისი პოლიტიკის და სამართლებრივი ცვლილებების ინიცირება და ხელმძღვანელობა, რომლებიც უზრუნველყოფს საქართველოს სანაპიროს მდგრად განვითარებას. სტრატეგია, სანაპირო ზონის თემების სოციალურ-ეკონომიკურ განვითარებასთან დაკავშირებულ სხვა პოლიტიკურ პრინციპებსა და მიზნებთან ერთად, მოწოდებულია ხელი შეუწყოს საზოგადოების აქტიურ მონაწილეობას სანაპიროზე დაგეგმვისა და გადაწყვეტილებების მიღების პროცესში.

3. საბაზისო კვლევები

3.1. გეოგრაფიული მიმოხილვა

3.1.1. ტოპოგრაფია, გეომორფოლოგია

სოფელ გრიგოლეთისა და მისი შემოგარენის ზონას კოლხეთის დაბლობის სამხრეთ- დასავლეთ ნაწილისათვის დამახასიათებელი მორფოლოგია გააჩნია. თავად სოფელი დაბლობზე მდებარეობს. ხანგრძლივი პერიოდის განმავლობაში მიმდინარე ტექტონიკური ძვრების გამო ადგილი აქვს კოლხეთის დაბლობის თანდათანობით დაძირვას, თუმცა ზღვის მიერ მიტაცებული ხმელეთის კომპენსირება მდინარეების ჩამონატანი მასალის დაგროვებით ხდებოდა. მდინარის ამ დანალექებმა წარმოქმნა გრუნტის ისეთი ფენა, რომელიც წყალს ადვილად არ ატარებს, რამაც გამოიწვია სანაპირო ჭაობების ფორმირება სანაპირო დიუნის სარტყლის უკან, ზოგ ადგილას 0.2 მეტრზე ქვემოთ ზღვის დონიდან.

თუმცა ნაპირის ლანდშაფტის ფორმირების ძირითადი ფაქტორი ტალღების ის რეჟიმი იყო, რომელმაც დროთა განმავლობაში ხელი შეუწყო ისეთი სანაპიროების ფორმირებას და დიუნების წარმოქმნას, რომელთა სიმაღლე 1.5-3.5 მეტრია ზღვის დონიდან, ხოლო სიგანე _ 100-დან 300 მეტრამდე. მაქსიმალურ სიმაღლეს (9-10 მეტრი) კი ისინი მდინარეების ნატანებისა და სუფსის შესართავებთან აღწევენ.

დიუნები და ნაპირები უმეტესწილად ხელუხლებელ მდგომარეობაშია, ვინაიდან ქვიშის ინტენსიურ მოპოვებას, რაც სანაპიროს მეზობელ მონაკვეთებზე ჩვეულებრივი პრაქტიკაა, აქ არ ჰქონია ადგილი. ეს ერთ-ერთი მიზეზია იმისა, რომ გრიგოლეთში სანაპიროს მნიშვნელოვანი მცენარეული ჰაბიტატები ჯერ კიდევ შენარჩუნებულია.

ნაპირების ეროზიამ გარკვეულწილად მაინც იქონია გავლენა გრიგოლეთის სანაპიროზე. ამ პროცესის შესაჩერებლად გატარებული საინ-ჟინრო ღონისძიებები არ აღმოჩნდა წარმატებული და ზემოქმედება იქონია პლაჟის ვიზუალურ მიმზიდველობაზე, მოხდა მდინარის ღორღის დადება სამკურნალო მაგნიტურ ქვიშაზე.

3.1.2. გეოგრაფია

სანაპირო ზოლის სიგრძე, რომელიც სოფელ გრიგოლეთის ეკუთვნის, 4100 მეტრია და გადაჭიმულია მალთაყვიდან (ქალაქი ფოთი) მდინარე სუფსის შესართავამდე (სოფელ წყალწმინდის ყვავილნარის უბანი) საზღვრამდე. სანაპირო ქვიშიანია, შედარებით ვიწრო და ეროზიული. დიუნების უმეტესობა დაფარულია ფიჭვის პლანტაციებით. აქვე მდებარეობს გრიგოლეთის ტბა.

3.1.3. კლიმატური და მეტეოროლოგიური დახასიათება

სოფელი გრიგოლეთი და მოსაზღვრე რაიონები დასავლეთ საქართველოს ტენიან სუბ-ტროპიკულ რეგიონს მიეკუთვნება, რომლისთვისაც უთოვლო ზამთარი და ცხელი ზაფხულია დამახასიათებელი. ჰაერის აბსოლუტური ტენიანობა 13.9 მილიბარია, ხოლო სხ-ვაობა ყველაზე ცხელი და ყველაზე ცივი თვეების საშუალო ტემპერატურებს შორის საკმაოდ მცირეა. რეგიონის სხვა უბნებისაგან განსხვავებით, არსებობს ქვეზონა, სადაც საკმაოდ ძლიერი გამოკვეთილი მუსონური ქარი იცის. ფოთის მეტეოროლოგიური

სამსახურის მონაცემებით, ზაფხულის ქარი (აპრილიდან ოქტომბრამდე), ჩვეულებრივ, ზღვიდან უბერავს, ხოლო ზამთრის ქარი ხმელეთიდან. განსაკუთრებით ძლიერია აღმოსავლეთის ქარი.

საშუალო წლიური ნალექები 1,700 მმ-ია. შემოდგომა ყველაზე ნალექიანია (34%), ხოლო გაზაფხული ყველაზე ნაკლებ ნალექიანი (14%).

მზე წელიწადში 2,000 საათზე მეტ ხანს ანათებს. ეს მაჩვენებელი ყველაზე დაბალი ზამ-თარშია, ხოლო ყველაზე მაღალი ივნისში.

გრიგოლეთი და მიმდებარე სანაპირო კურორტები (შეკვეთილი, ურეკი, ყვავილნარი, მალთაყვა) ცნობილია სამკურნალო წყლებით, განსაკუთრებით კარდიოლოგიური, ნევ-როლოგიური და ფტიზიატრიული დაავადებების სამკურნალოდ და, ზოგადად, პრო-ფილაქტიკის მიზნებისათვის.

3.2. ზემოქმედება მიწისა და რესურსების გამოყენებაზე

მე-19 საუკუნის 70-იან წლებში სამხრეთ კოლხეთი მსოფლიო ვაჭრობის ცენტრი გახდა კავკასიის რეგიონში. ბათუმის და ფოთის ნავსადგურებიდან ბევრი სხვადასხვა საქონელი, განსაკუთრებით ხის მასალა და ხილი იგზავნებოდა ევროპაში.

კოლხეთის დაბლობის ულამაზესი მუხის ტყის საექსპორტოდ გაჩეხვას დაემატა ჭაობიანი ადგილების ამოშრობა საბჭოთა პერიოდში. 140,000 ჰა ჭარბტენიანი მიწები არხების მეშვეობით იქნა დრენირებული. მაგრამ წლების განმავლობაში ამოშრობილი მიწების დიდი ნაწილი არ გამოყენებულა სოფლის მეურნეობისთვის და მეორადი მცენარეულით დაიფარა. მე-19 საუკუნის ბოლოსა და მე-20 საუკუნის დასაწყისში მრავალი არაად-გილობრივი სახეობა იქნა შემოტანილი სარკინიგზო და საზღვაო გზებით. თანდათან ანაცვლებდნენ რა კოლხეთის მცენარეების რელიქტურ და ენდემურ სახეობებს, ეს შემო-ტანილი სახეობები კოლხეთის დაბლობის `მუდმივ` მკვიდრებად იქნენ.

როგორც ქართველმა პროფესორმა და ბოტანიკოსმა ნიკო კეცხოველმა ათეული წლების წინ აღნიშნა: „წიფელმა და მუხამ თითქოს ნაბადი აიკრა და მთაში გაიქცაო“. საუბედუროდ, ადამიანის მსახვრალი ხელი მათ მთებშიც მისწვდა: საბჭოთა პერიოდში კოლხეთის მთისძირის ხელუხლებელი ფოთლოვანი ტყეები გაიჩეხა, რათა ადგილი მოესუფთავებინათ ჩაის, ციტრუსის და ტუნგის ხის (*Aleurites cotradata*) პლანტაციების გასაშენებლად. მაგრამ სოფელ გრიგოლეთის ზოგ პატარა ხეობაში ეკოლოგიურად ფასეული კოლხეთის ფოთლოვანი ტყე მცირე უბნებზე ჯერ კიდევ არის შემორჩენილი.

პლანტაციების ნიადაგის გასანოყიერებლად გრიგოლეთში ტორფის ამოღება ხდებოდა. დრენირებული ტორფნარზე დასახლდნენ მცენარეთა უცხო (ინვაზიური) სახეობები.

არსებული სოციალურ-ეკონომიკური სიძნელები, მოსახლეობის ზემოქმედება და ხე-ტყის მასალაზე მზარდი მოთხოვნა, ტყეს კიდევ უფრო მეტ ზიანს აყენებს. კოლხეთის ხშირი და ძვირფასი ტყეები კვლავ ნადგურდება. რელიქტური კოლხური ტყის ისეთი იმ-ვიათი სახეობები, როგორებიცაა ხართვისის მუხა (*Quercus hartwissiana*) უერცუს ჰარტწისსიანა), იმერეთის მუხა (*Quercus imeretica*), ლაფანი (*Pterocarya pterocarpa*) და

ბუა (*Buxus colchica*), ტყის იშვიათ ექსპონატებად იქცნენ და მხოლოდ ადამიანისათვის ძნელად მისასვლელ ადგილებშია არიან შემორჩენილნი. გაჩეხილი ადგილები სასოფლო-სამეურნეო მიზნებისათვის გამოიყენება. გაბატონებულია სწრაფადმზარდი მურყანი – *Alnus barbata*.

3.3. ბიომრავალფეროვნების დაცვა

გრიგოლეთი უშუალოდ ესაზღვრება კოლხეთის ეროვნული პარკის ტერიტორიას, თუმცა დასახლების ფარგლებში არ არსებობს დაცული ტერიტორიები. არსებობს რამდენიმე იშვიათი ჰაბიტატი, რომელთა კონსერვაცია და გონივრული გამოყენება განსაკუთრებულ მართვას იმსახურებს.

გრიგოლეთის სანაპირო ზოლის ზღვის ნაწილში ძვირფასი ჰაბიტატია მოლუსკების ისეთი მოწყვლადი სახეობებისათვის, როგორებიცაა *Lentidium mediterraneum*, *Lucinella divaricata*, *cylichnina variabilis*, *Odostomia albella* და ასევე თევზის რამდენიმე სახეობისათვის, როგორიცაა ორაგული *Salmo trutta labrax*, *Leuciscus cephalus* და *Cobitis taenia*.

3.4. გარემოს დაბინძურება

3.4.1. გარემოს დამაბინძურებელი ნივთიერებების მონიტორინგი

მდინარე სუფსასა და მისი დელტის მიმდებარე ზღვის ტერიტორიაზე პოტენციურ გავ-ლენას ნავთობსადენი და ნავთობტერმინალი ახდენს. ნავთობტერმინალის ოპერატორები ვალდებული არიან, განახორციელონ სანაპიროს საზღვაო და სახმელეთო უბნების გარემოსდაცვითი მონიტორინგის პროგრამა (S-01-GPC-PYR-00424). მონიტორინგის მიზანი ქიმიური დაბინძურების დონის შესწავლაა. გაანალიზებულია შემდეგი პარამეტრები: წყლის სინები (როგორც მდინარის, ასევე ზღვის): PH, ელექტრული გამტარიანობა (k), შეწონილი მყარი ნაწილაკები (TSS), პერმანგანატის ჟანგვითი რეაქცია, გახსნილი ჟანგბადი, ქიმიური და ბიოლოგიური ჟანგბადის მოთხოვნა (COD, BOD5), ამონიუმი (NH₄), Fe, Mn, Cu, Zn, Cd, Pd, Cr, Ni, As, Se, ჯამური ნავთობის ნახშირწყალბადები (TPH), არომატული ნახშირწყალბადები: ბენზოლი, ტოლუოლი, ეთილბენზოლი, ქსილოლი. ფსკერის ნალექებში: ლითონები (Fe, Mn, Cu, Zn, Pb, Cr, Ni), ჯამური ორგანული ნივთიერებები, ჯამური ნავთობის ნახშირწყალბადები (TPH), არომატული ნავთობის ნახშირწყალბადები, გრანულომეტრია. სამწუხაროდ, მონიტორინგისათვის საჭირო ეს მონაცემები ძნელად ხელმისაწვდომია.

3.4.2. დაბინძურების წყაროები და შედეგები

სუფსის ტერმინალი თანამედროვე სტანდარტების შესაბამისადაა აშენებული და ნავთობის გაჟონვა, სავარაუდოდ, იშვიათობაა.

ალბათობა დიდია იმისა, რომ მდინარე სუფსას დაბინძურების მნიშვნელოვანი ტვირთი ჩამოაქვს, რაც სანაპირო წყლის ხარისხზე მოქმედებს. დინებას ნარჩენებიც მოყვება და ნაგავი მდინარის და ზღვის ნაპირებზე გამოაქვს გრიგოლეთის ტერიტორიაზე.

ვინაიდან ადგილობრივი მოსახლეობის უმეტესობა ეზოს საპირფარეოებით სარგე- ბლობს, საკანალიზაციო წყალი რაოდენობრივად არ არის დიდი, თუმცა ცხოვრების სტან- დარტების ზრდასა და ტურიზმის განვითარებასთან ერთად თანამედროვე ტუალეტების და შხაპების რაოდენობაც მოიმატებს და საყოფაცხოვრებო საკანალიზაციო წყლების საკითხი მაინც გადასაჭრელი იქნება. თითქმის დანამდვილებით შეიძლება ითქვას, რომ საკანალიზაციო ჩამონადენები ზედაპირულ წყლებს აბინძურებს. გარდა ამისა, აქ გავრცელებული სასმელი წყლის ჭები ახლოსაა განლაგებული საკანალიზაციო ორმოებთან, რაც საფრთხის მატარებელია.

3.5 სოციალურ-დემოგრაფიული მდგომარეობა

გრიგოლეთი მე-20 საუკუნის დასაწყისში, ფოთი-ბათუმის რკინიგზის მშენებლობის დროს დაარსდა. დღეს ამ სოფელში დაახლოებით 1268 მოსახლეა. მოსახლეობის ძირითადი ბირთვი ეთნიკური ქართველები არიან, თუმცა აქ "სტაროვერების" (ეთნიკური რუსები) 10-12 ოჯახიც ცხოვრობს. ბევრი სტაროვერი წყალწმინდიდან 1992-1997 წლებში წავიდა. ქართველი მოსახლეობის უმეტესობა დაბადებიდან აქ ცხოვრობს და არც წასვლას აპირებს სადმე.

3.6 გრიგოლეთის სანაპირო ქვიშის მაგნიტური ანომალია

ანომალიის კვლევა განხორციელდა "საქართველოს სასოფლო დარბაზის" მიერ ლანჩხუთის მუნიციპალიტეტამ თანამშრომლობით, საქართველოს თვითმმართველობათა ეროვნული ასოციაციის აქტიური ხელშეწყობითა და ნორვეგიის საგარეო საქმეთა სამინისტროს ფინანსური მხადაჭერით.

3.6.1 პროექტის მიერ ჩატარებული ღონისძიებათა დეტალური აღწერა

პროექტი ორ ეტაპად განხორციელდა, პირველ ეტაპზე შესრულდა ქვიშის მაგნიტური ანომალიის აზომვის საველე სამუშაოები და ლაბორატორიული ანალიზი, მეორე ეტაპზე კი დაიწყო შედეგების პოპულარიზაცია და ტურიზმი ხელშეწყობის, გრიგოლეთის მდგრადი განვითარების შიდა მუნიციპალური თანამშრომლობის სტრატეგიის განახლება. კერძოდ, განხორციელდა შემდეგი საქმიანობა:

- გრიგოლეთის სანაპიროს 2 კმ-ზე საველე კვლევა

გაფორმდა ხელშეკრულება კვლევის განხორციელებაზე ჯავახიშვილის უნივერსიტეტის გეოფიზიკის სამეცნიერო-კვლევითი ინსტიტუტის დუშეთის მაგნიტურ ობსერვატორიასთან გრიგოლეთის ქვიშის მაგნიტური ანომალიის კვლევისა და მაგნიტური ანომალიის რუკის შედგენის სამუშაოების ჩასატარებლად. საველე კვლევა ჩატარდა გრიგოლეთში 2 კმ სანაპიროზე, ქვიშის სინჯები აღებული იქნა სამი პარალელური პროფილიდან ყოველ 10 მეტრში. სულ მიღებული იქნა 600 ნიმუში.

საველე სამუშაოების დასრულების შემდეგ დუშეთის გეომაგნიტურ ლაბორატორიაში განხორციელდა ნიმუშების ტექნიკური მინარევებისაგან გათავისუფლება. რამაც მეცნიერებს მისცა შესაძლებლობა ზუსტად განესაზღვრათ ქვიშის მაგნიტური მდგომარეობა და ქიმიური შემადგენლობა. ამ მონაცემებზე დაყრდნობით შეიქმნა

გრიგოლეთის ზღვის სანაპიროს მაგნეტიზმის რუკა. საქმიანობას სამეცნიერო კოორდინაციას უწევდა ექსპერტი, პროფესორი შუქრი თავართქილაძე.

უნდა აღინიშნოს, რომ შედეგებმა მოლოდინს გადააჭარბა. მაგნიტური ანომალია ბევრად აჭარბებს მაგნიტო თერაპიის მინიმალურ მაჩვენებელს, ფარდობით 120 ნანო ტესლას და შეადგენს 450 – 500 ნანო ტესლას.

□ გრიგოლეთის სამკურნალო ტურიზმის პოპულარიზაციის კამპანია

პროექტის მიზნიდან გამომდინარე დაბა ურეკის სასტუმრო „თბილისში“ დასკვნითი კონფერენცია. კონფერენციას ესწრებოდნენ ლანჩხუთის მუნიციპალიტეტის მერი, საკრებულოს თავმჯდომარე და ბიუროს წევრები, ოზურგეთის მუნიციპალიტეტის საკრებულოსა და მერიის წარმომადგენლები, ფოთის მერიისა და საკრებულოს წარმომადგენლები, გურიის გუბერნიის წარმომადგენელი, გრიგოლეთისა და ურეკის ტურისტული ბიზნესის მქონე პირები, მასმედიისა და არასამთავრობო სექტორის წარმომადგენლები.

კონფერენცია მიჰყავდა ამირან გიგინეიშვილს. კვლევის შედეგები წარადგინა შუქრი თავართქილაძემ. კონფერენციის შედეგები ფართოდ გაშუქდა ადგილობრივი მედიით.

პროექტის მთავარი მატერიალური პროდუქტი, გრიგოლეთის მაგნიტური ანომალიის რუკაა. იგი დაიბეჭდა უმაღლესი ხარისხის A2 ფორმატის ქაღალდზე 200 ეგზემპლარის ოდენობით. რუკა ორ ენოვანი, ქართულ - ინგლისურია. მისი ელექტრონული ვერსია განთავსდა ორგანიზაციის www.darbazi.org.ge- ზე, გურიის რეგიონის ტურისტული ადმინისტრაციის ვებ-გვერდზე www.guria.ge და ლანჩხუთის მუნიციპალიტეტის www.lanchkhuti.org.ge ვებ-გვერდზე. ბეჭდური ვერსიები გავრცელდა: გრიგოლეთსა და ურეკში, ეროვნული ტურიზმის სააგენტოს, გურიის ადმინისტრაციისა და რეგიონის ყველა მუნიციპალიტეტში.

□ გურიის საზღვაო სანაპიროზე მდგრადი განვითარების შიდა მუნიციპალური გეგმების შემუშავება,

გურიის სამი მუნიციპალიტეტი ახორციელებს ევროკავშირის დაფინანსებულ პროექტს "გურიაში ტურიზმის განვითარების სტრატეგიის მონაწილეობისათვის". ოზურგეთის მუნიციპალიტეტი და პარტნიორები არიან: ლანჩხუთისა და ოზურგეთის მუნიციპალიტეტები, სამოქალაქო საზოგადოების ინსტიტუტი და ოზურგეთის ახალგაზრდა მეცნიერთა კლუბი. პროექტის მიზანია გურიაში ტურიზმის ხელშეწყობის ერთობლივი სტრატეგიის შემუშავება. ამ პროექტის ფარგლებში შექმნილ სამუშაო ჯგუფში შევიდა ჩვენი პროექტის ექსპერტი პროფესორი შუქრი თავართქილაძე, ეს დამატებით შეუწყობს ხელს გურიის შავი ზღვის რეგიონის სამკურნალო ტურიზმის განვითარებას.

3.6.2. პროექტის მოსარგებლე ჯგუფის მონაწილეობის აღწერა

მოსარგებლე ჯგუფი	მონაწილეობის აღწერა
გრიგოლეთის მოსახლეობა	გრიგოლეთში რეგისტრირებულია დასახლებიოს საერთო კრება. კრებას ჰყავს

	რჩეული, რომელიც საქმის კურსში იყო საპროექტო საქმიანობასთან მიმართებაში, ესწრებოდა საველე სამუშაოებს, მონაწილეობდა დასკვნით კონფერენციაში და შეყვანილია სტრატეგიული გეგმის ცვლილების სამუშაო ჯგუფში
გრიგოლეთსა და ურეკში მდებარე ტურისტული ბიზნესის წარმომადგენლები	ხელს უწყობდნენ მეცნიერებს საველე სამუშაოების წარმოებისას, აქტიურობდნენ დასკვნით კონფერენციაზე, საკუთარ დაწესებულებებში თვალსაჩინო ადგილებში გამოაკრეს მაგნიტური ანომალიის რუკები.
ლანჩხუთის მუნიციპალიტეტების ადმინისტრაცია	მერი, საკრებულოს ბიურო სრული შემადგენლობით და გრიგოლეთის (სუფსის ადმინისტრაციული ერთეული) მაჟორიტარი დეპუტატი სრულად იყვნენ ჩართული პროექტის აქტივობებში, კონფერენციის მსვლელობაში. შექმნილია საკრებულოს სამუშაო ჯგუფი, რომელიც მუშაობს გრიგოლეთის მდგრადი განვითარების სტრატეგიულ გეგმაში ცვლილებების შეტანაზე, მერი და მერიის წარმომადგენლები, ტურიზმის განვითარების მუნიციპალური ა(ა)იპ-ის თანამშრომლები აქტიურად მონაწილეობენ გურიის ტურიზმის სტრატეგიის ფორმირების პროცესში პროექტის შედეგების ასახვისთვის.

3.6.3 პროექტის რაოდენობრივი შედეგები

- გრიგოლეთი სანაპიროს 2 კმ-ზე შეგროვდა მაგნიტური ქვიშის 600 ნიმუში და განხორციელდა ნიმუშების მაგნიტური შემადგენლობის ლაბორატორიული ანალიზი
- გეოფიზიკის ინსტიტუტის სახსრებითა და ინიციატივით განხორციელდა ნიმუშების ქიმიური შემადგენლობის ანალიზი.
- შეიქმნა გრიგოლეთის სანაპიროს მაგნიტური ანომალიის რუკა
- აიწყო დაკაბადონდა და გამოიცა გრიგოლეთის მაგნიტური რუკა 200 ეკქემლიარად.
- რუკები გადაეცა 2 მუნიციპალიტეტს, ერთი რეგიონის ადმინისტრაციას, 6 არასამთავრობო ორგანიზაციას, 2 მუნიციპალურ ა(ა)იპ-ს, 12 ტურისტულ ობიექტს, 50-ზე მეტ ტურიზმის განვითარებით დაინტერესებულ კერძო პირს.
- ელექტრონული რუკა განთავსდა 4 ვებ გვერდზე.
- გაიმართა ერთი პრეს კონფერენცია.
- დაიწერა სამეცნიერო სტატია, რომელიც გამოიცემა საქართველოს სამეცნიერო მოამბეს პირველსავე ნომერში.

□ შეიქმნა გრიგოლეთის მდგრადი განვითარების სტრატეგიის ცვლილების სამუსაო ჯგუფი, 10 წევრის შემადგენლობით.

□ გაიმართა პროექტის დასკვნითი კონფერენცია, რომელშიც მონაწილეობდა 42 პირი.

3.6.4 პროექტის მცისიერი გავლენა მიზობრივ ჯგუფზე

□ გრიგოლეთში შავი ზღვის სანაპიროზე განთავსებულმა სასტუმროებმა, ტურისტულმა და კომერციული ობიექტებმა მიიღეს მნიშვნელოვანი ინფორმაცია ახალ შესაძლებლობებზე და შეუძლიათ დამიუკიდებლად დაიწყონ „პიარ“ კამპანია უფრო მეტი ტურისტის მოსაზიდადა, უფრო მეტ შემოსავალის მისაღებად არა მხოლოდ ზაფხულში, არამედ ყველა სეზონში.

□ გრიგოლეთის პლაჟის ბალნეოლოგიური ტურიზმის შესაძლებლობების ასახვა დაიწყო გურიის ტურიზმის სტრატეგიის ფორმირების პროცესში რეგიონის სამივე მუნიციპალიტეტის მონაწილეობით.

□ დაიწყო გრიგოლეთის განვითარების სტრატეგიის დოკუმენტის ცვლილებაზე მუშაობა ლანჩხუთის მუნიციპალიტეტის საკრებულოში.

3.6.5 პროექტის გავლენა ზოგადად საზოგადოებაზე

□ გრიგოლეთში შავი ზღვის სანაპიროზე განთავსებული სასტუმროები, ტურისტული და კომერციული ობიექტები მიიღებენ უფრო მეტ ტურისტს და უფრო მეტ შემოსავალს.

□ საექტონო და ორთოპედიული დაავადებების მქონე პაციენტებს ექნებათ ინფორმაცია საექტონო შესაძლებლობების შესახებ.

□ ახალგაზრდა სტუმრები მიიღებენ აქტიურ დასვენებას და სხეულის განვითარებას;

□ გაიზრდება გრძელვადიანი შემოსავალი საქართველოს რკინიგზისა და სამგზავრო კომპანიებისთვის;

□ ტურისტული ორიენტირებული საზოგადოებრივი ორგანიზაციები მიიღებენ შესაძლებლობას, განახორციელონ ახალი პროექტები;

3.7 ლანჩხუთის მუნიციპალიტეტის სოფელ გრიგოლეთის მოსახლეობის საჭიროებათა და ტურისტების მომსახურების კმაყოფილების ხარისხის კვლევა.

კვლევის მიზანი, მეთოდი და სტრუქტურა

ლანჩხუთის საინფორმაციო ცენტრმა 2016 წლის მაისში გაეროს განვითარების პროგრამის მიერ დაფინანსებული პროექტის - „თანამშრომლობა გურიის სანაპიროს მდგრადი განვითარებისთვის“ ფარგლებში, ლანჩხუთის მუნიციპალიტეტის სოფელ გრიგოლეთში ჩაატარა კვლევა. კვლევის მიზანი იყო სოფლის მოსახლეობის საჭიროებათა განსაზღვრა, ასევე ტურისტების მომსახურების ხარისხის კვლევა. კვლევა მნიშვნელოვანი კომპონენტია ამ სანაპირო დასახლების 5 წლიანი სტრატეგიის ფორმირების პროცესისთვის.

კვლევის პროცესში მოპოვებულ იქნა ინფორმაცია სოფლის მოსახლეობის მხრიდან და ტურისტებისგან რაოდენობრივი კვლევის მეთოდით,

კვლევის მეთოდოლოგია

კვლევა განხორციელდა ერთ ეტაპად და შეიცავდა რაოდენობრივ კომპონენტებს.

☐ შერჩევის დიზაინი

კვლევის სამიზნე ჯგუფები

კვლევა ჩატარდა ორ სამიზნე ჯგუფზე - ლანჩხუთის მუნიციპალიტეტის გრიგოლეთის მოსახლეობაზე და ჩამოსულ ტურისტებზე.

კვლევის გეოგრაფიული არეალი

სოფელი გრიგოლეთი

შერჩევის ერთეულები - შერჩევის ერთეულია ოჯახი და შემთხვევითი ტურისტი.

შერჩევის ჩარჩო

შერჩევის ჩარჩოდ გამოვიყენეთ ლანჩხუთის მუნიციპალიტეტის ოფიციალურ ვებ გვერდზე www.lanchkhuti.org.ge არსებული ინფორმაცია სოფელ გრიგოლეთის შესახებ.

ვებ გვერდის მიხედვით, ტერიტორიული ერთეულის მოსახლეობა 2010 წლის მონაცემებით შეადგენს 325 ოჯახს. ასევე შერჩეული იქნა შეკვეთილის ცენტრში გამვლელი შემთხვევითი 10 ტურისტი გენდერის გათვალისწინებით.

შერჩევის მეთოდი და შერჩევის ფორმირება

გამომდინარე პროექტის ბიუჯეტიდან, შესაძლებელი იყო გამოგვეკითხა 100 რესპოდენტი, რაც ამ ერთეულის ოჯახების რაოდენობიდან (325 ოჯახი) გამომდინარე შეადგენს 32,5%-ს. რაც შერჩევის სწორი მეთოდით კვლევის პირობებში 1,5% ცდომილებას იძლევა.

შერჩევის ცდომილება გამოთვლილი იქნა შემდეგი ფორმულით

$$e \approx \sqrt{\frac{z^2 pq(N-n)}{(N-1)n}}$$

სადაც, e – შერჩევის ცდომილებაა, z – სტატისტიკური კონსტანტა 95% სანდოობის დონისთვის და ტოლია 1.96-ს, $p = 1-q$ მოვლენის მოხდენის / არ მოხდენის ალბათობა, ჩვენს შემთხვევაში ავიღეთ 0.5 მნიშვნელობა, რადგან ამ დროს შერჩევის ცდომილება

აღწევს თავის მაქსიმუმს, N – გენერალური ერთობლიობის მოცულობა, n – შერჩევის მოცულობა

მეთოდად დამოყენებული იქნა ე.წ. „მარჯვენა ხელის“ წესი. რაც გულისხმობს, იმას, რომ ქუჩაზე გამოიკითხა მარჯვნივ განლაგებული ყოველი მესამე ოჯახიდან მხოლოდ ერთი პირი, რომლის დაბადების დღე იყო უახლოეს პერიოდში.

ტურისტების შემთხვევაში, ჯერ გამოიკითხა ყოველი მესამე გამვლელი ტურისტი ჯერ ქალები, შემდეგ მამაკაცები, სულ 10 რესპოდენტი.

მონაცემთა შემოწმება და კოდირება

შემოწმდა ინტერვიუერთა მიერ ანკეტის შევსების სისწორე, პროექტის კოორდინატორი დაუკავშირდა რესპოდენტებს. შემოწმდა ყველა ინტერვიუერის ნამუშევრის 10%. ხარვეზები არ იქნა აღმოჩენილი.

კითხვარების კოდირება და დამუშავება მოხდა შემდეგი პროცედურებით:

- კითხვარის შევსების სისწორის დადგენა.
- მიღებული კითხვარების რეგისტრაცია, მათთვის უნიკალური კოდის მინიჭება
- ღია კითხვების კოდირება.

მონაცემთა შეყვანა სტატისტიკურ პროგრამაში:

მონაცემები შევიყვანეთ სტატისტიკურ პროგრამაში SPSS. მონაცემები გაიწმინდა, შეყვანის ეტაპზე მოხდა უკიდურესი ან/და შეუსაბამო მონაცემების გადამოწმება ინტერვიუერთთან.

მონაცემთა სტატისტიკური ანალიზი:

მონაცემები დამუშავდა სტატისტიკის კანონების მიხედვით. ტექსტში ყველგან მოვიყვანეთ მხოლოდ სტატისტიკურად მნიშვნელოვანი მონაცემები.

მონაცემთა ანალიზისას დამოყენებული იქნა აღწერითი და ახსნითი სტატისტიკის მეთოდები:

1. სიხშირების და პროცენტების გამოთვლა
2. კლასტერული ანალიზი

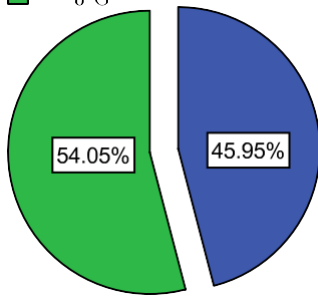
დემოგრაფიული მონაცემები:

კვლევის შედეგად გამოიკითხა 53 ქალი და 57 მამაკაცი, რამაც შეადგინა შესაბამისად 54,05% და 45,95%.

სქმს(0)

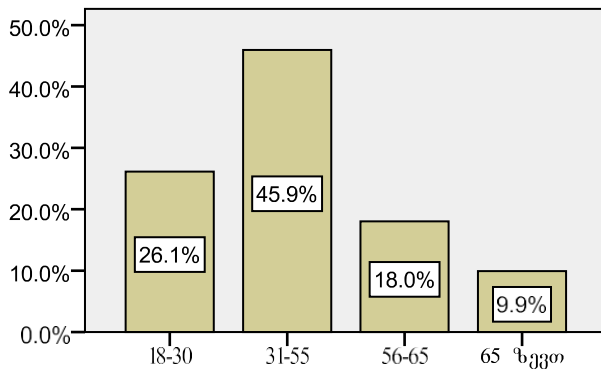
ქალი

მამაკაცი



გამოიკითხა 10 ტურისტი, ამათგან 5 მამაკაცი, 5 ქალი.

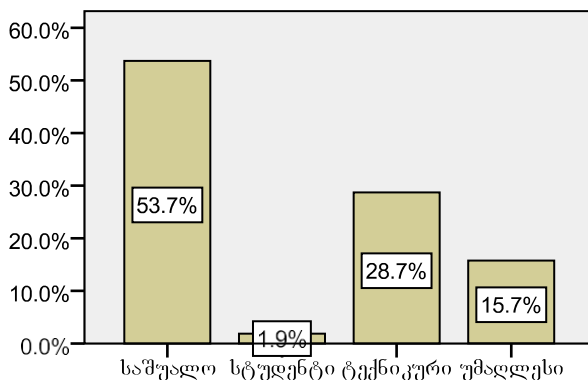
გამოკითხულთა ასაკი შემდეგნაირად გადანაწილდა: 18-30 წლის რესპოდენტები 26,1%, 31-55 წლის 45,9%, 56-65 წლის 18%, და 65 წელს ზევით 9,9%.



ახაპი

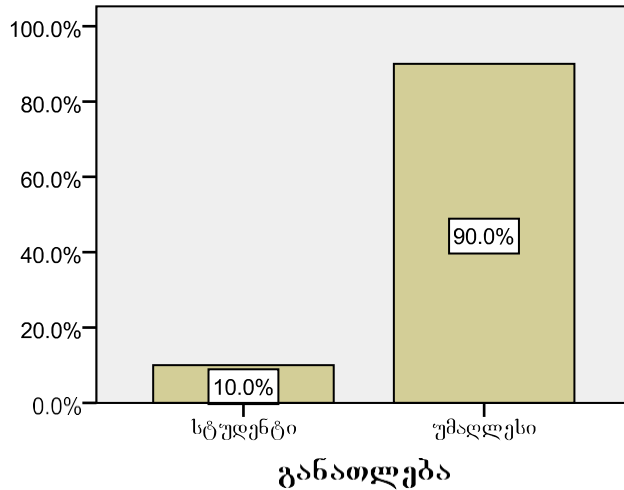
ხოლო, ტურისტების ასაკი შემდეგნაირად: 18-25 წელი- 20%, 29-45 წელი 70% და 65 წელს ზევით 10%.

რესპოდენტების 53,7% საჯარო განათლებითაა, 28,7% ტექნიკური განათლებით, 15,7% უმაღლესი განათლებით. 1,9% სტუდენტი.



განათლება

რაც შეეხება ტურისტების განათლებას, 90% უმაღლესი განათლებითაა, ხოლო 10% სტუდენტი.



□ ტექნიკა და ინსტრუმენტი

კვლევაში გამოვიყენეთ პირისპირ ინტერვიუების მეთოდი. ინტერვიუ ჩატარდა სპეციალური სტრუქტურირებული კითხვარის მეშვეობით.

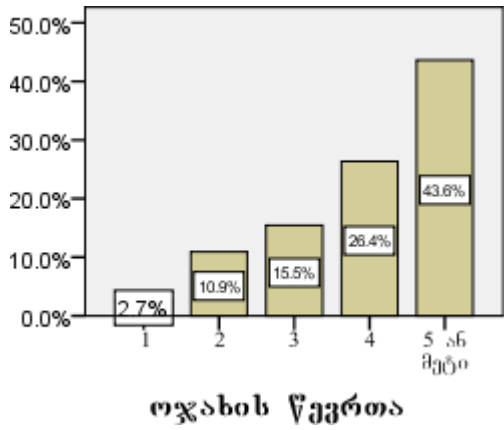
ანგარიშის სტრუქტურა

ანგარიში შედგება ოთხი ძირითადი ნაწილისაგან. შესავალ ნაწილში განხილულია კვლევის მიზნები და მეთოდი. შედეგების აღწერა წარმოდგენილია მეორე ნაწილში ოთხი ბლოკის მიხედვით. ესენია: ოჯახი, ჯანმრთელობა, დასაქმება, განათლება, თემი და ტურისტები. მეოთხე ნაწილში მოყვანილია კვლევის დასკვნები, ძირითადი შედეგები და რეკომენდაციები.

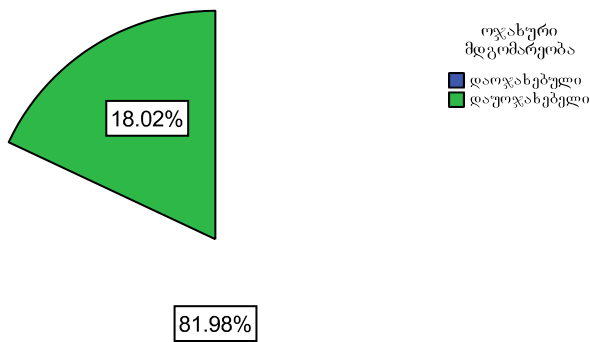
შედეგების აღწერა

ბლოკი: თემი

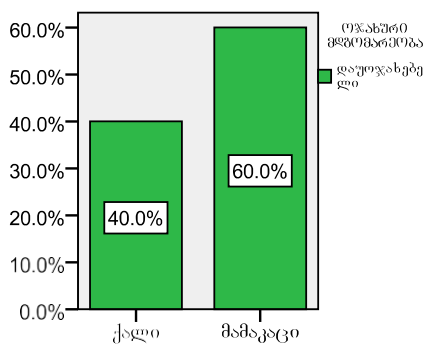
გამოკითხულთაგან 2,7% მართო ცხოვრობს, 10,9%- 2 წევრიანი ოჯახია, 15,5% - 3 წევრიანი, 26,4% - 4 წევრიანი და 43,6% ოჯახების არის 5 ან მეტი წევრისგან შემდგარი.



გამოკითხული რესპოდენტების 18% დაუოჯახებელია და 82% დაოჯახებული.

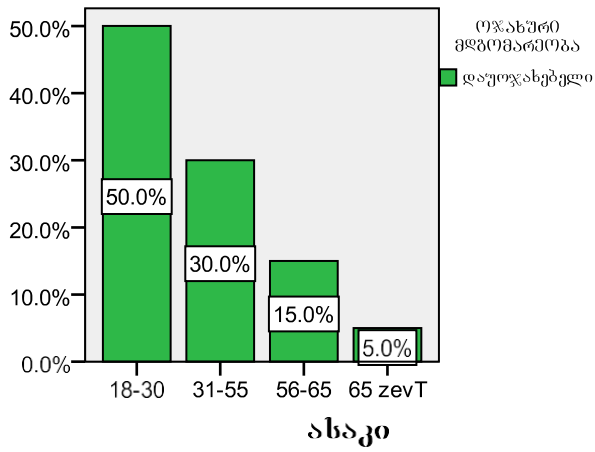


გამოკითხული დაუოჯახებულებისგან ქალების 40%-ია და მამაკაცების 60%.

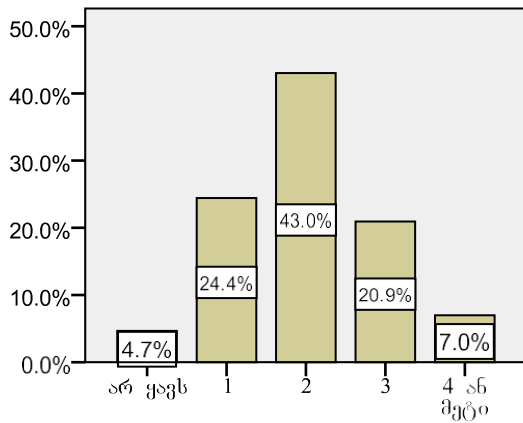


სქესი

დაუოჯახებელი გამოკითხულებიდან 50% - 30 წლამდე ასაკისაა და 30% - 31-55 წწ ასაკის, 15% 56-65 წწ ასაკის და 5% საპენსიო ასაკის.

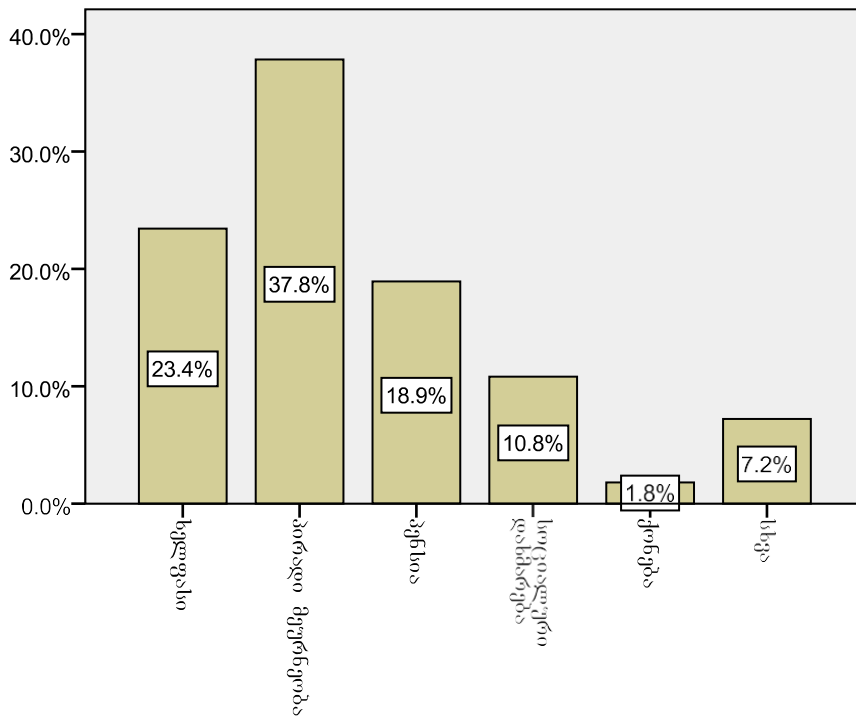


დაოჯახებული რესპოდენტების 43%-ს 2 შვილი ყავს, 24,4%-ს ერთი, 20,9%-სამი, 4 ან მეტი შვილი ყავს 7%-ს და არ ყავს 4,7%-ს.



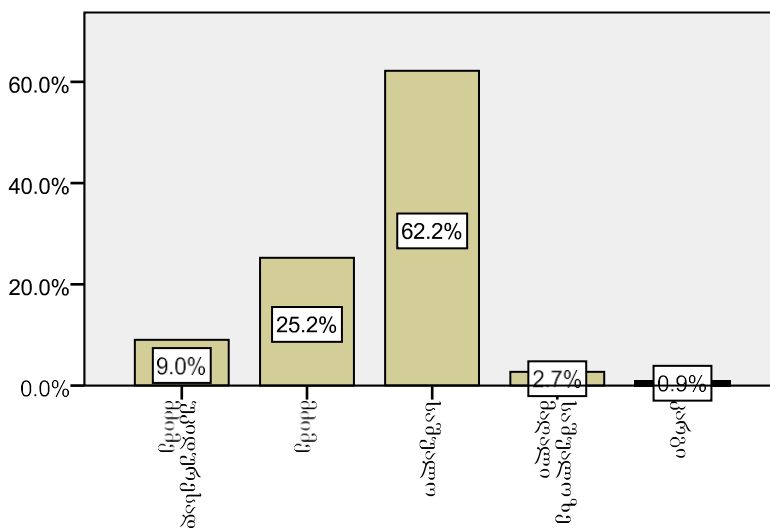
შვილების რაოდენობა

რესპოდენტების 37,8%-მა ოჯახის შემოსავლის ძირითად წყაროდ დაასახელა პირადი მეურნეობა, 23,4%-მა ოჯახის წევრის (წევრების) ხელფასი, 18,9%-მა პენსია, 1,8%-მა ქონება და 7,2%-მა სხვა შემოსავალი.



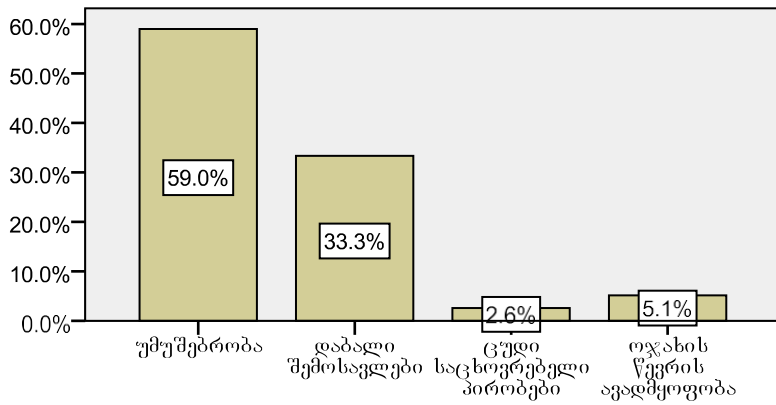
ოჯახის შემოსავლის ძირითადი წყარო

ეკონომიკური პირობების შეფასებისას რესპოდენტების 62,2%-თვის, რომ მათი ოჯახის ეკონომიკური პირობები საშუალოა, 25,2%-ს მიაჩნია მძიმედ, 9%-ს ძალიან მძიმედ, 2,7% მიიჩნევს საშუალოზე მაღლად და 0,9% - კარგად.



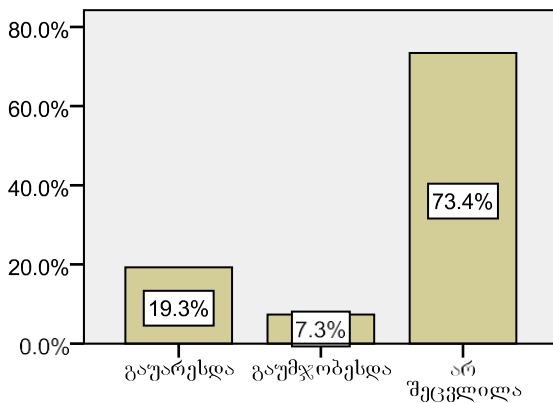
ოჯახის ეკონომიკური პირობები

ის, რესპოდენტები, რომლებმაც საკუთარი ოჯახის მდგომარეობა მძიმედ ან ძალიან მძიმედ შეაფასეს, სიღარიბის ძირითად მიზეზად 59% შემთხვევაში თვლიან უმუშევრობას და ასევე 33,3% დაბალ შემოსავლებს. 5,1% - ოჯახის წევრის ავადმყოფობას.



ხილარობის ძირითადი მიზეზი

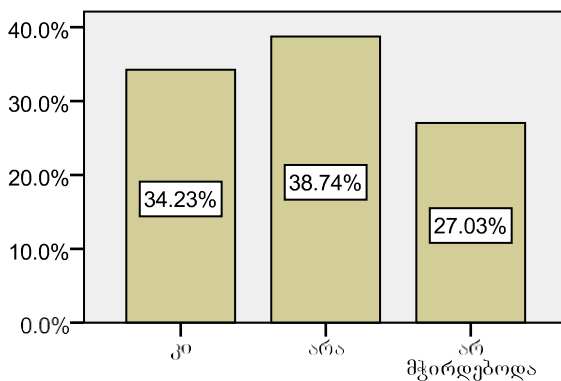
რესპოდენტთა ეკონომიკური პირობები ბოლო 3 წლის მანძილზე გაუმჯობესდა 7,3 % შემთხვევაში, გაუარესდა 19,3% შემთხვევაში, არ შეცვლილა 73,4% შემთხვევაში.



როგორ შეიცვალა ოჯახის მდგომარეობა ბოლო 3

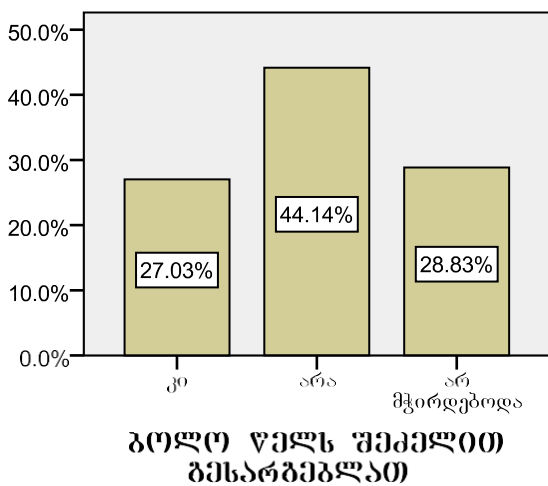
ბლოკი - ჯანმრთელობა

რესპოდენტთა საკმაოდ დიდ ნაწილს, 27%-ს 2016 წელს წამალი არ დაჭირვებია, უჭირდა წამლის შეძენა - 38,74%-ს, არ უჭირდა 34,23%-ს.

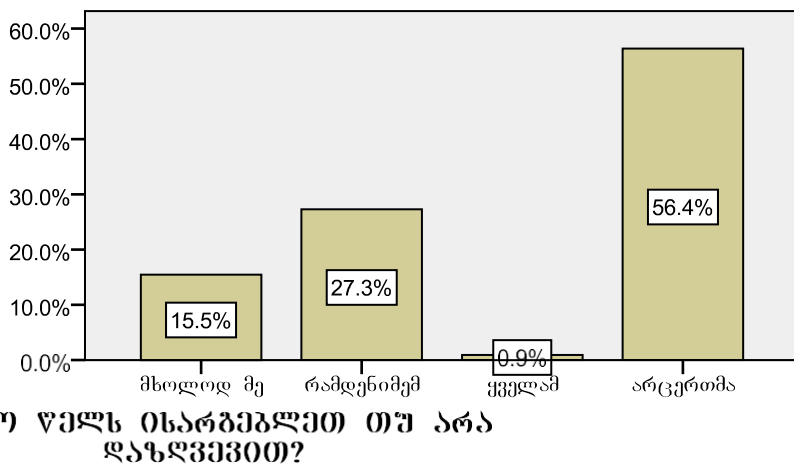


ბოლო წელს გქონდათ თუ არა შესაძლებლობა

44,14%-ს არ ქონდა შესაძლებლობა ესარგებლა საავადმყოფოთი, 27%-ს ქონდა ეს შესაძლებლობა, ხოლო 28,8%-ს არ ჭირდებოდა.

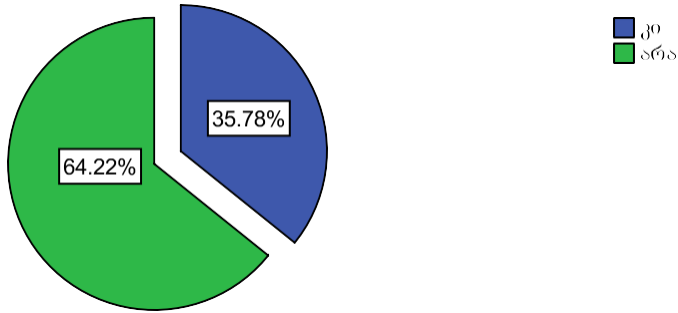


გამოკითხულთა 56,4%-ს არ სჭირდებოდა საყოველთაო დაზღვევით სარგებლობა, ისარგებლა 15,5% შემთხვევაში ოჯახის 1 წევრმა და 27,3% შემთხვევაში რამდენიმემ, 0,9% შემთხვევაში ყველამ.

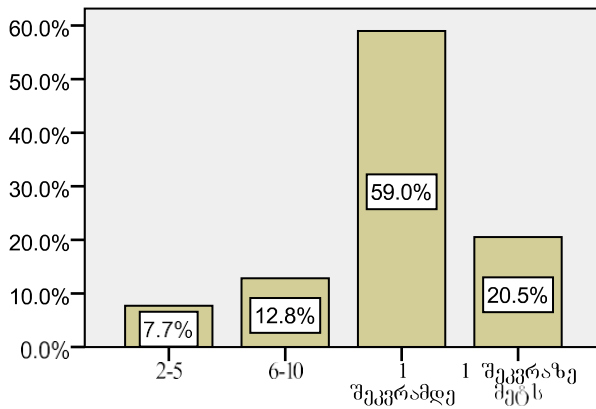


გამოკითხული რესპოდენტების 35,78% ეწევა სიგარეტს. ამათგან, სიგარეტს ქალების მხოლოდ 7,7% ეწევა.

იქვემოთ თუ არა სიბარძმის

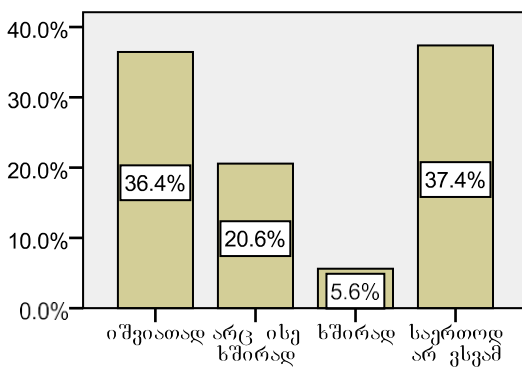


ვინც ეწევა, იმათგან 59% ერთ შეკვრამდე ეწევა დღეში, 20,5% შეკვრაზე მეტს, 12,8% - 6-10 ღერს, 7,7% - 2-5 ღერს.



რამდენ ღერს იქვემოთ ღლეუში?

კითხვაზე რამდენად ხშირად ირებთ ალკოჰოლს, პასუხები ასე გადანაწილდა: 37,4% საერთოდ არ სვამს, 36,4% - იშვიათად, 20,6% - არც ისე ხშირად და 5,6% ხშირად.

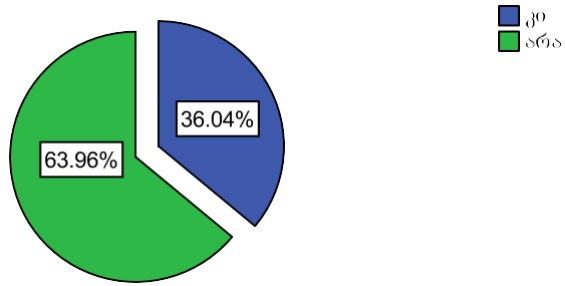


ხშირად იღებთ

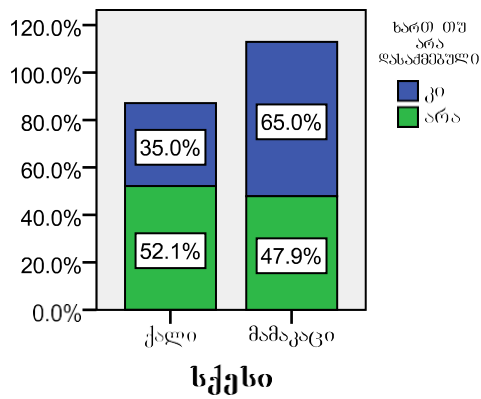
ბლოგი - დასაქმება

გამოკითხულთა 36% თვლის, რომ იგი დასაქმებულია რაღაც სახით,

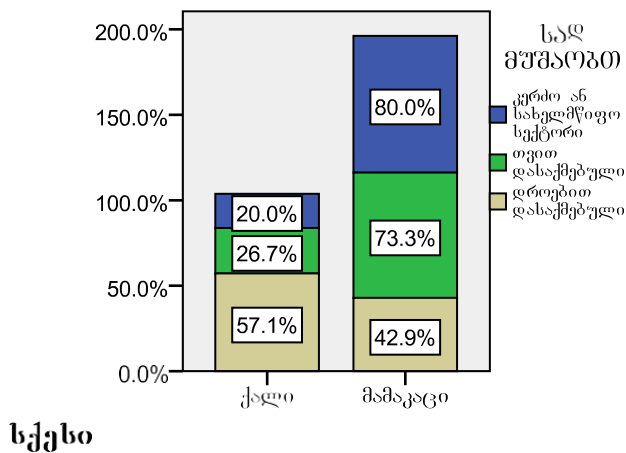
ხართ თუ არა დასაქმებული



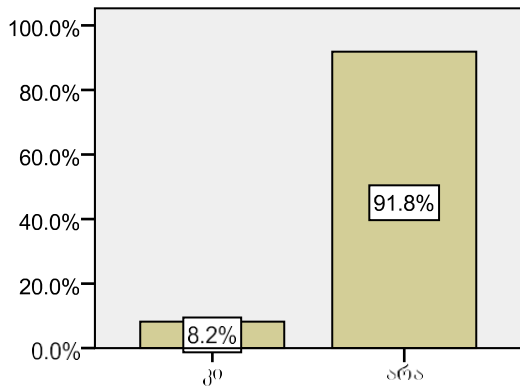
დასაქმებულთაგან მხოლოდ 35% ქალი და 65% მამაკაცი.



დასაქმებული რესპოდენტებიდან ქალების 20% კერძო ან სახელმწიფო სექტორშია და 57,1% დროებითაა დასაქმებული. მამაკაცებისაგან დროებით დასაქმებულია 42,9%. თვითდასაქმებულთაგან მამაკაცია 73,3% და ქალი 26,7%. კერძო ან სახელმწიფო სექტორში დასაქმებულთაგან მამაკაცია 80%.

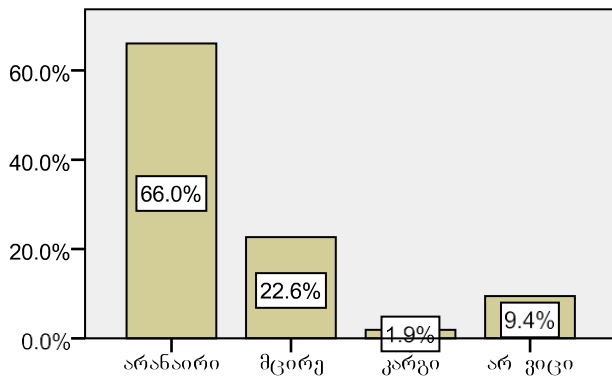


საკუთარი ბიზნესი დასაქმებულთა მხოლოდ 8,2%-ს აქვს



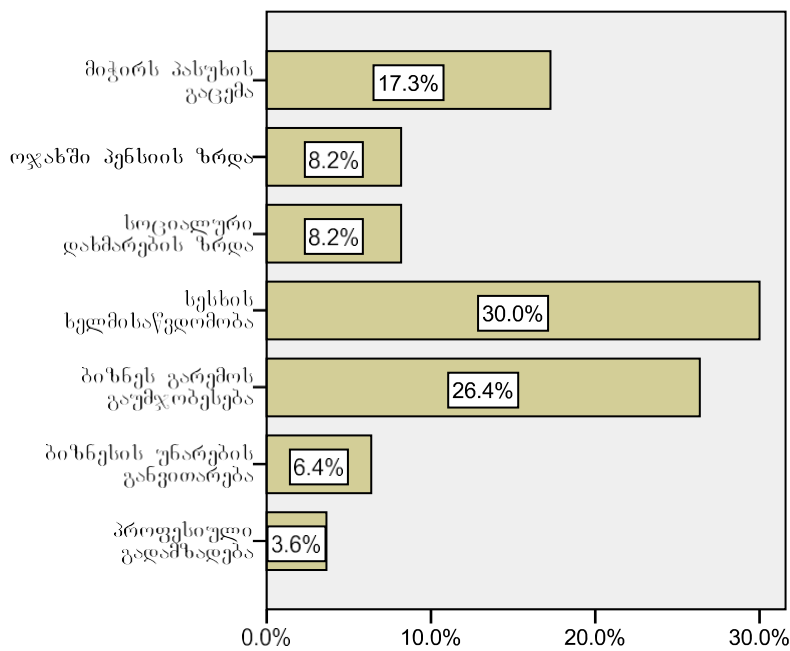
ბაქში საკომპიუტერო ბიზნესი?

გამოკითხულების 66% მიიჩნევს, რომ თემში დასაქმების არანაირი შანსი არ არსებობს, 22,6% თვლის, რომ შანსი მცირეა, 8,1%-მა არ იცის.

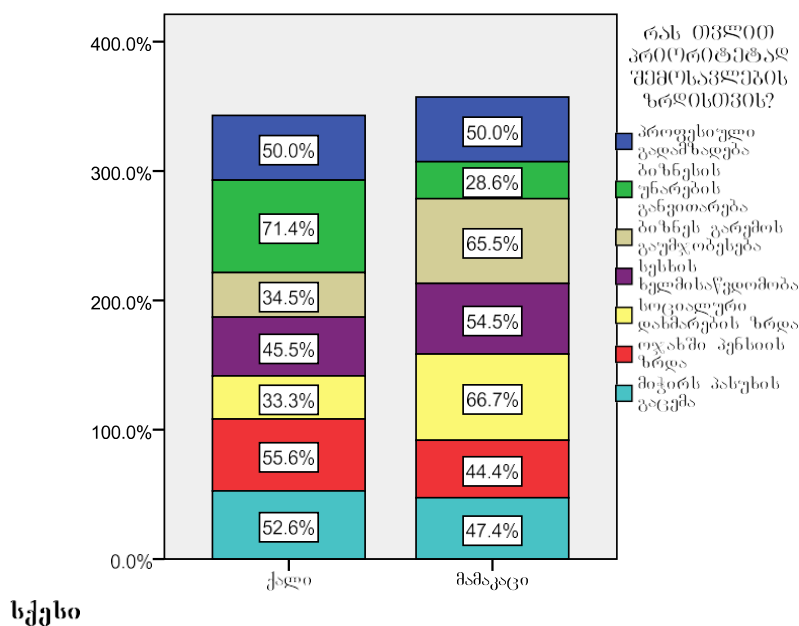


სამსახურის შოვის რა შესაძლებლობაა თემში?

გამოკითხულთა 26,4%-ს მიაჩნია, რომ მისი ოჯახის შემოსავლების ზრდისთვის ყველაზე მნიშვნელოვანია ბიზნეს გარემოს გაუმჯობესება, სესხის ხელმოსაწვდომობა - 30%, არ იცის 17,3%-მა.



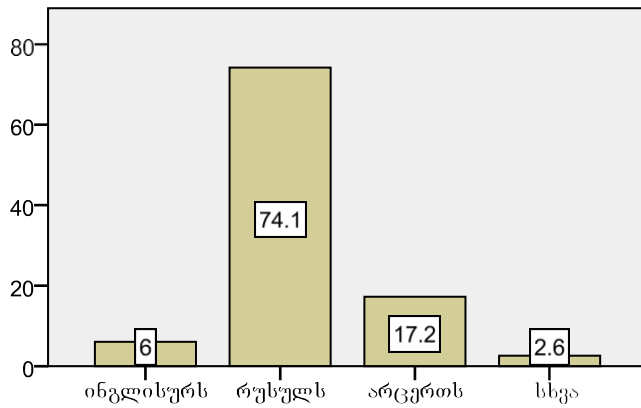
ამასთან, პრიორიტეტები თითქმის თანაბრადაა გადანაწილებული მამაკაცებსა და ქალ რესპოდენტებს შორის, თუმცა ბიზნეს უნარების განვითარებას მეტად აქცევენ ყურადღებას ქალები, ხოლო მამაკაცები - ბიზნეს გარემოს გაუმჯობესებას. ასევე ორჯერ მეტ მამაკაცს სურს სოციალური დახმარების ზრდა.



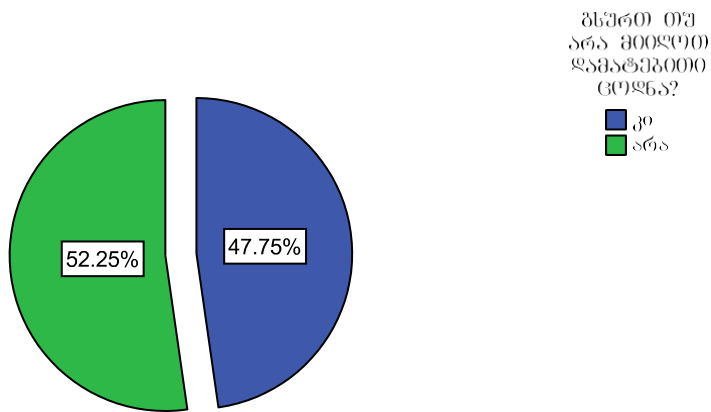
ბლოკი - განათლება

კითხვაზე, რომელ უცხო ენას ფლობთ, რესპოდენტების 74,1% თვლის, რომ რუსულს, 17,2% არცერთს, 6% - ინგლისურს და 2,6% არცერთს. 30 წელს ზევით ინგლისური არავინ არ იცის.

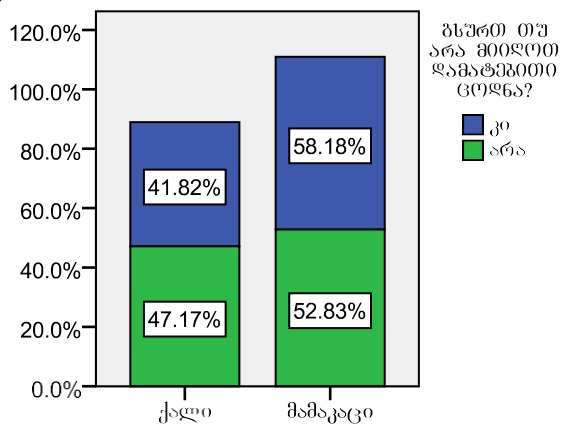
რომელ უცხო ენას უფლობთ?



დამატებითი ცოდნის მიღების სურველი აქვს გამოკითხულების 47,75%-ს.

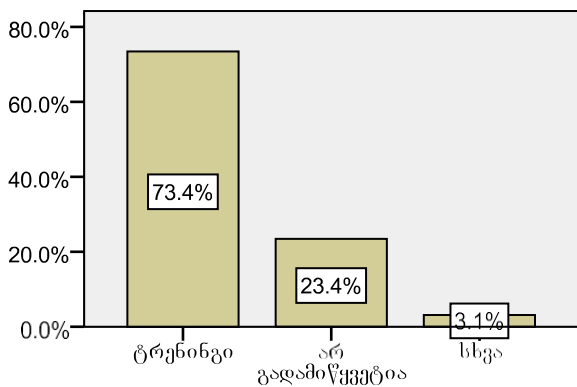


ამათგან, უფრო მამაკაცებს აქვთ ცოდნის გაღრმავების სურველი (58,18%), ვიდრე ქალებს (41,82%).



სქმსო

იმათგან, ვისაც სურვილი აქვს მიიღოს დამატებითი ცოდნა, 73,4% თვლის, რომ ეს ტრენინგის სახით უნდა მოხდეს. 23,4%-ს ჯერ არ გადაუწყვეტია.

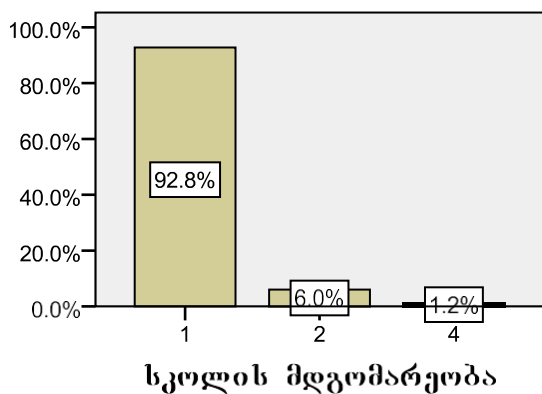


რა მეთოდით?

ბლოკი - თემა

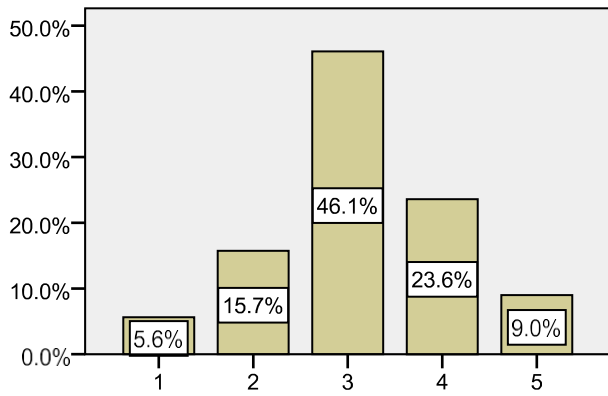
შემდეგი კითხვები ეხებოდა გრიგოლეთში არსებული ობიექტების ინფრასტრუქტურის მდგომარეობას.

ბაგა-ბალი გრიგოლეთში არ არის.სკოლის ინფრასტრუქტურა შეფასებულია ძალიან ცუდად 93% შემთხვევაში.



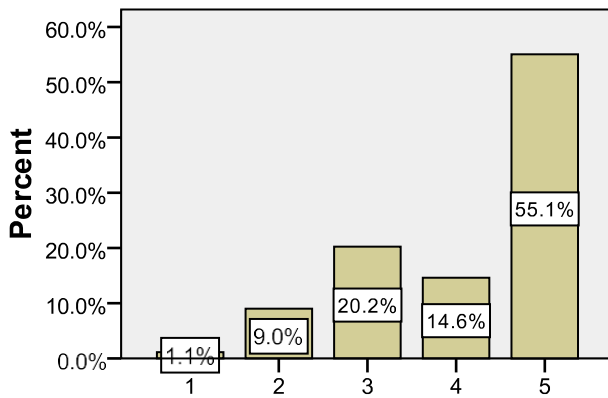
გრიგოლეთში სასოფლო კლუბი-ბიბლიოთეკა ან არ ფუნქციონირებს.

შიდასასოფლო გზების შეფასება გვიჩვენებს, რომ მდგომარეობა ძირითადად საშუალოა (46,1%). კარგი შეფასება აქვს 23,6% შემთხვევაში, ძალიან კარგი -9%, ცუდი - 15,7% და ძალიან ცუდი - 5,6% შემთხვევაში. შიდა გზის ხარისხი განსხვავდება უბნების მიხედვით.



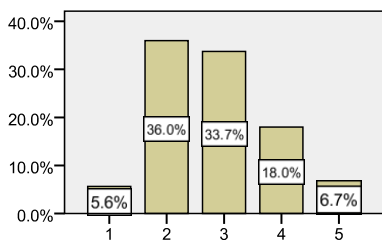
შიდა ბზების მდგომარეობა

სოფელში წყალგაყვანილობა არ არის და არც ყოფილა, თუმცა ოჯახებს აქვთ საკუთარი ჭაბურღილები და აქედანაა შესაბამისი შეფასებაც კარგი - 55,1%.



წყალგაყვანილობა

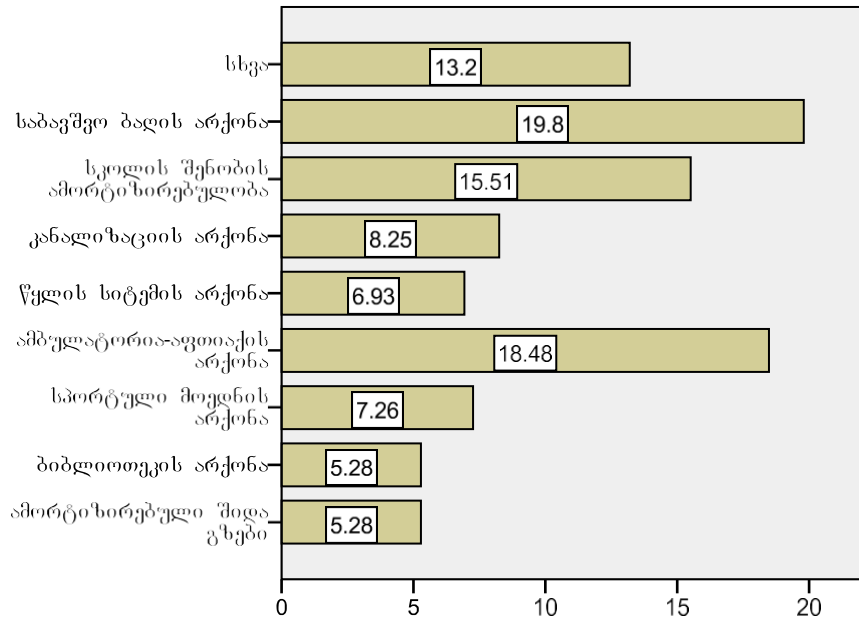
სოფელში ტურისტული ობიექტების მდგომარეობა ძირითადად შეფასებულია, როგორც საშუალო (33,7%), ან ცუდი (36%). თუმცა, უნდა აღინიშნოს, რომ გრიგოლეთში 20-მდე სასტუმროს, ამათგან 2 მაღალი კლასისაა.



ტურისტული ინფრასტრუქტურა

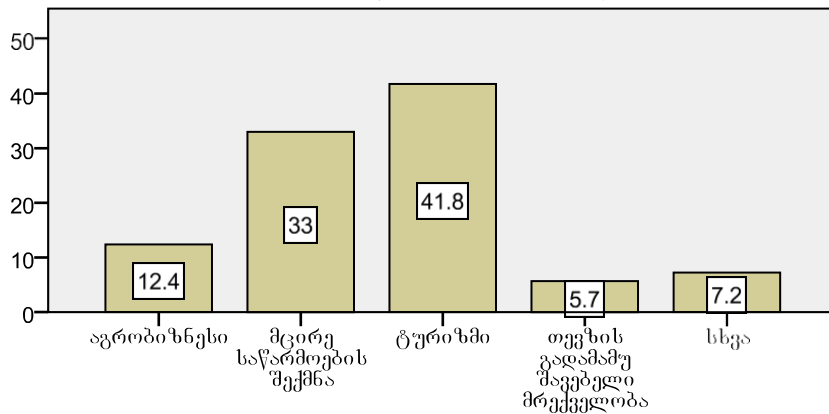
სოფლის მთავარ ინფრასტრუქტურულ პრობლემად გამოკითხულების 19,8%-ს მიაჩნია საბავშვო ბაღის არქონა, 18,48%-ს ამბულატორია - აფთიაქის არქონა, 15,51% - ამორტიზირებული სკოლის შენობა, 8,25% - კანალიზაციის არქონა და 13,2% სხვა.

მთავარი ინფრასტრუქტურული პრობლემა

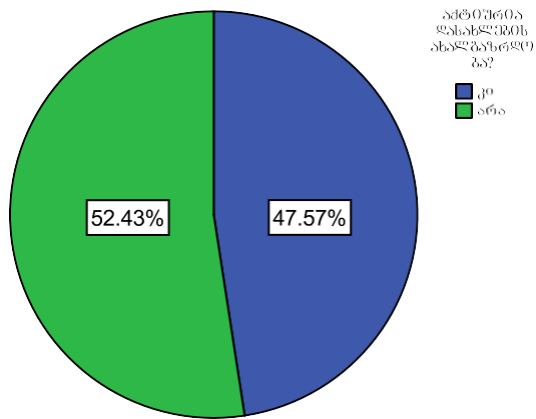


კითხვაზე, თუ რა მიმართულებით უნდა განვითარდეს დასახლების ეკონომიკა, რესპოდენტების 41,8% თვლის, რომ ტურიზმის ბიზნესის, 33%- მცირე საწარმოების შექმნით, 12,4% - აგრობიზნესით.

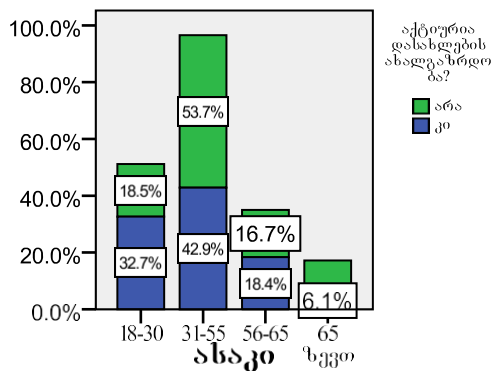
რა მიმართულებით უნდა განვითარდეს სოფლი



გამოკითხულების 52,4% თვლის, რომ სოფლის ახალგაზრდობა არ არის აქტიური.

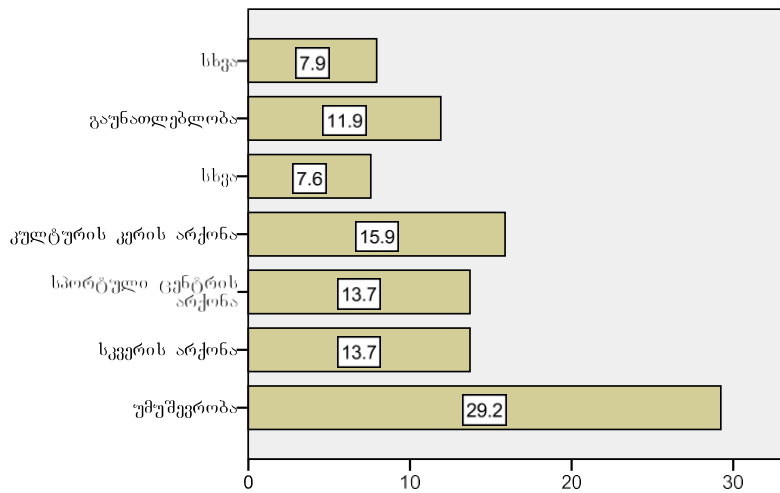


ასაკის მიხედვით, ყველაზე მეტად ნაკლებად აქტიურად თვლიან ახალგაზრდებს 31-55 წწ ასაკის რესპოდენტები (53,7%), ყველაზე აქტიურად კი, თვითონ ახალგაზრდები თვლიან თავს (32,7%).



გრიგოლეთის ახალგაზრდული პრობლემები გამოკითხულთა აზრით არის უმუშევრობა (29,2%), კულტურის კერის არქონა (15,9%) და სპორტული ცენტრისა და სკვერის არქონა (13,7%-13,7%).

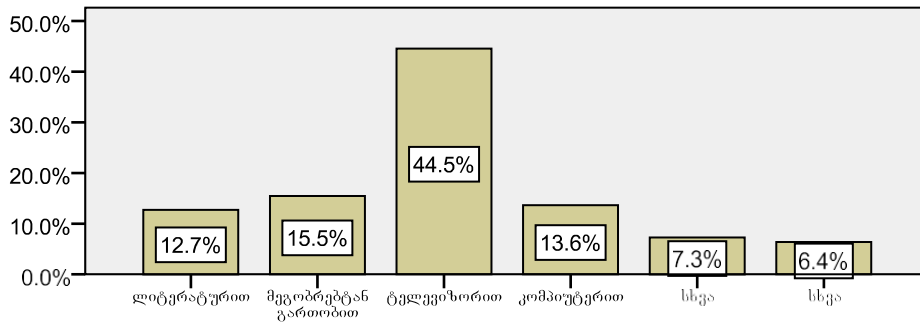
ახალგაზრდული პრობლემები



რესპოდენტთა ასაკის მიხედვით ახალგაზრდული პრობლემები

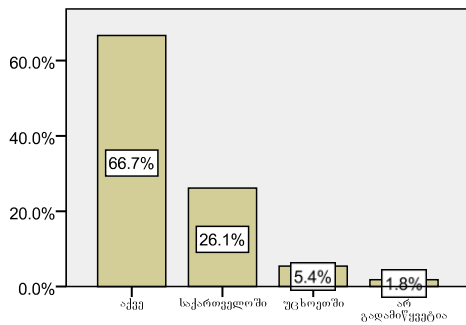
	ასაკი			
	18-30	31-55	56-65	65 zevT
ინტერიერის არქონა	3	2	3	0
უმუშევრობა	23	38	14	6
სკვერის არქონა	9	24	1	4
სიზარმაცე	1	0	0	0
პროფესიული უნარების არქონა	3	5	3	2
სპორტული ცენტრის არქონა	13	13	10	2
კულტურის კერის არქონა	13	17	10	4
სხვა	3	11	6	1
გაუნათლებლობა	11	14	3	5

გამოკითხულების უმრავლესობა თავისუფალ დროს ან ტელევიზორს უყურებს - 44,5%, ან მეგობრებთან ერთობა - 15,5%, ან კომპიუტერთან ზის - 13,6%.



რითი ხარტ დაკავებულნი თაგისუფალ დროს?

კითხვაზე, შემდეგი 3 წლის მანძილზე სად გეგმავს ცხოვრებას, 66,7% არ აპირებს გრიგოლეთიდან წასვლას, 26,1% გეგმავს იცხოვროს საქართველოში.

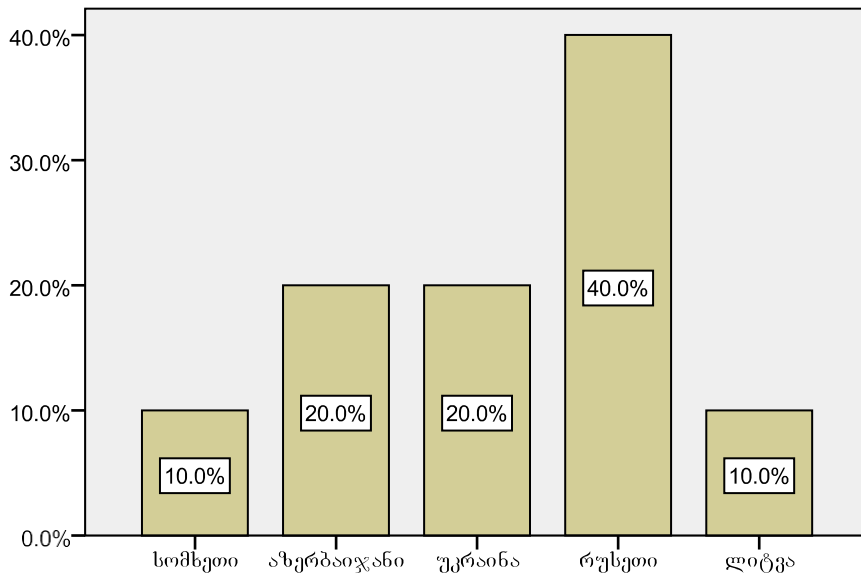


შემდეგი 3 წლის მანძილზე სად გეგმავთ ცხოვრებას?

თემის ინტერესებიდან გამომდინარე რესპოდენტების 92% მზადაა მონაწილეობა მიიღოს სოფელში განხორციელებულ საქმიანობაში.

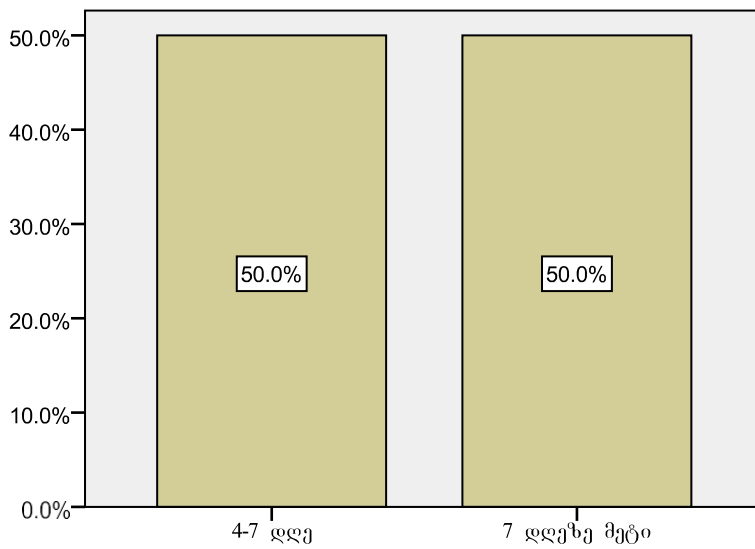
ტურისტები

გამოკითხული ტურისტები შემდეგი ქვეყნებიდან იყვნენ : 40% - რუსეთი, აზერბაიჯანი, უკრაინა, - 20%-20%, სომხეთი და ლიტვა 10%-10%.



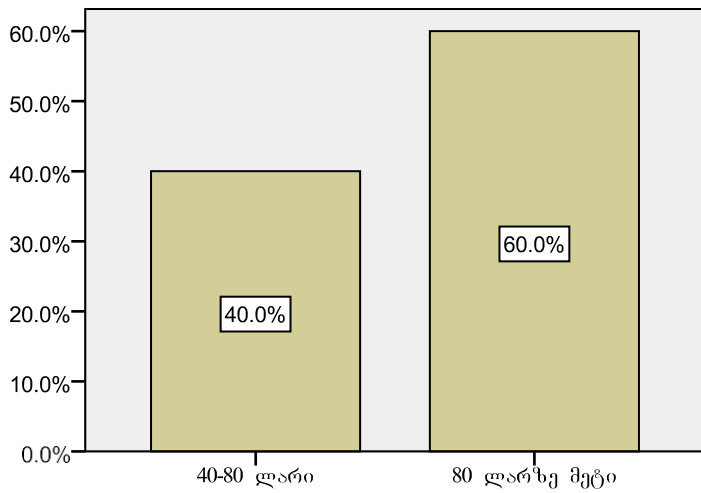
რომელი ქვეყნიდან ხართ?

ტურისტები გრიგოლეთში დარჩენას აპირებენ 4-7 დღით 50% შემთხვევაში და მეტი დროით ასევე 50% შემთხვევაში.



რამდენ ხანს დარჩება?

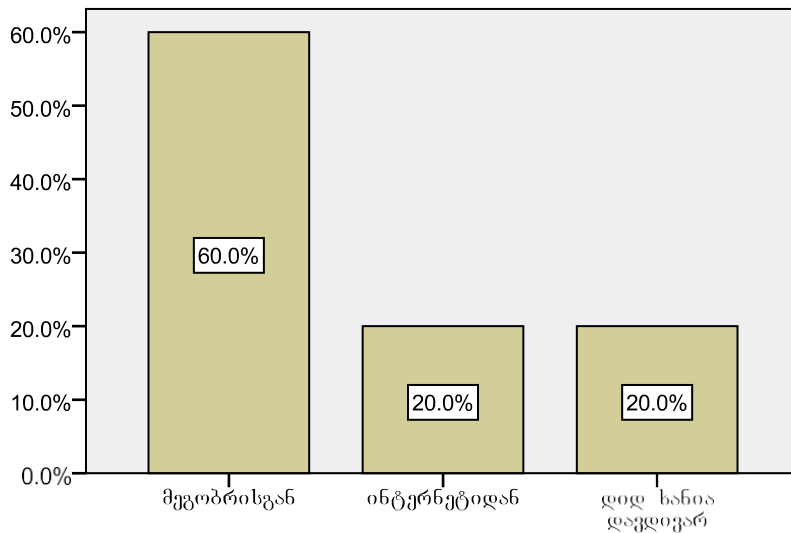
ტურისტების ინფორმაციით ერთი დღე გრიგოლეთში 40-80 ლარი ან მეტი ჯდება.



რა ჯდება ერთი დღე?

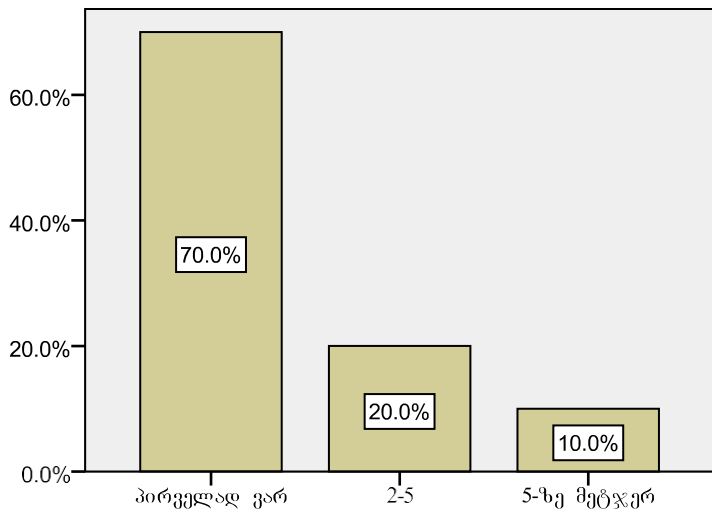
ვიზიტორების 50% ჩამოვიდა მანქანით, 50% თვითმფრინავით.

კითხვაზე, საიდან გაიგეს გრიგოლეთის შესახებ პასუხები ასე გადანაწილდა: 60% -მეგობრებისგან, 20% - ინტერნეტით, 20% დიდი ხანია დადის.



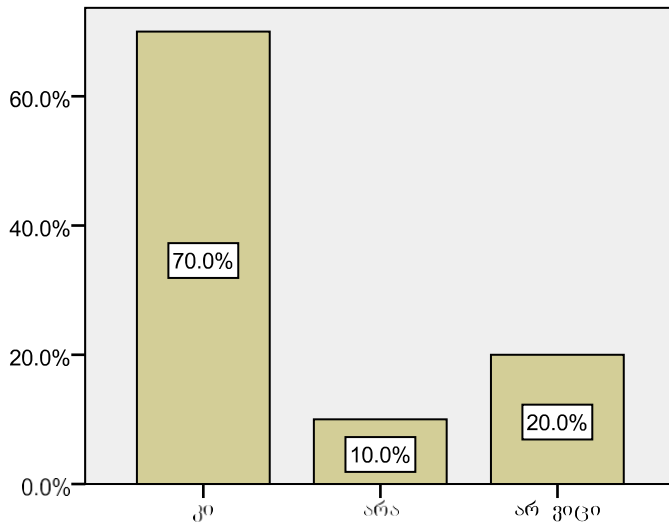
საიდან გაიგეთ კურორტის შესახებ?

ტურისტების 70% პირველადაა გრიგოლეთში, 20% 2-5 ჯერ იყო და 10%-5-ზე მეტჯერ.



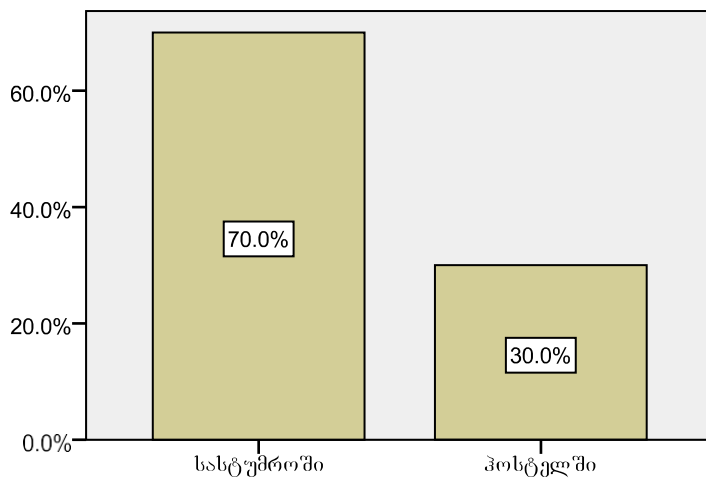
რამდენჯერ იყავით აქ?

ამასთან 70% ისევ აპირებს ჩამოსვლას, 20% -ს ჯერ არ გადაუწყვეტია და 10% აღარ ჩამოვა.



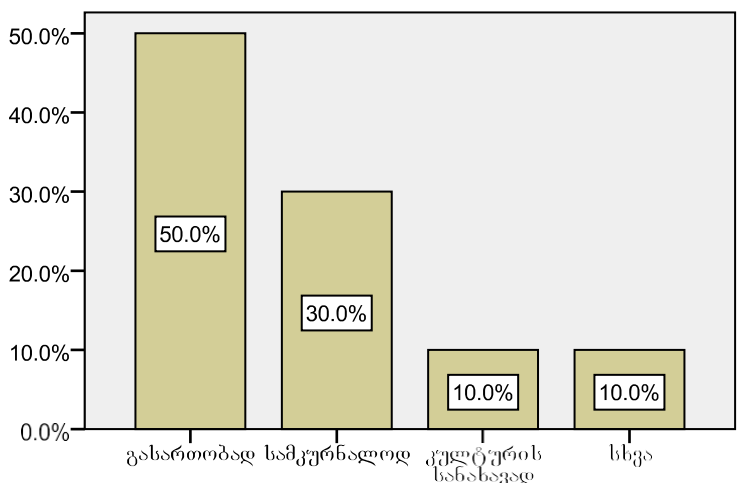
კიდევ ჩამოხვალთ?

ტურისტების 70% შეჩერდა სასტუმროში, ხოლო 30% - საოჯახო სასტუმროში.



სად შეჩერდით?

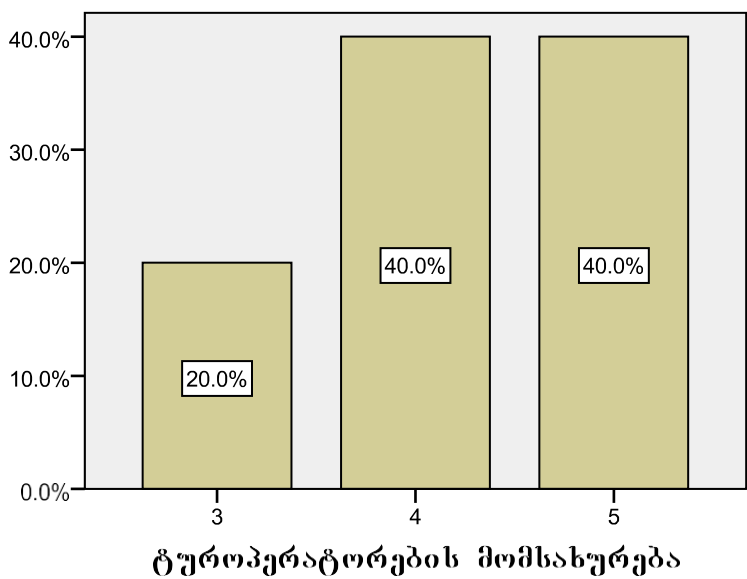
ვიზიტორთა 50% გასართობად ჩამოვიდა, 30% - სამკურნალოდ, 10% - კულტურის სანახავად, 10% სხვა მიზნით.



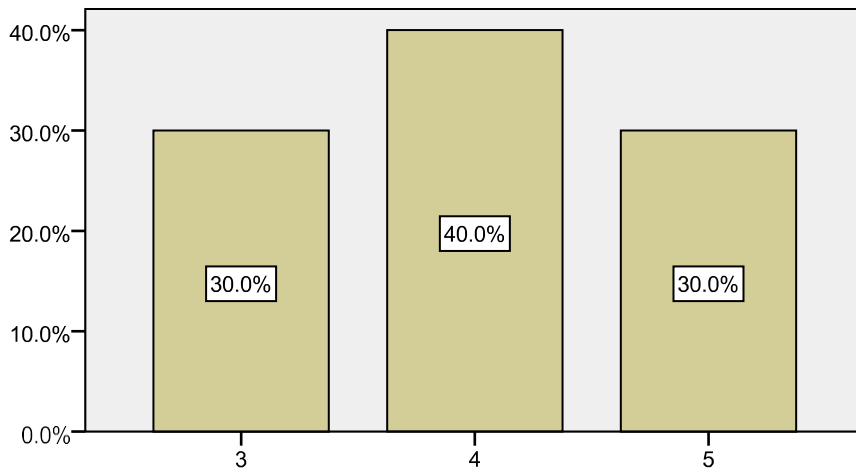
რა მიზნით ჩამოხვედით?

შემდეგი კითხვები ეხებოდა სერვისებს და ფასდებოდა მინიმუმ 1 და მაქსიმუმ 5 ქულით. კლიმატთან და ადგილობრივი მოსახლეობის სტუმართმოყვარეობასთან დაკავშირებით ყველა ტურისტმა მაქსიმალური, 5 ქულა მონიშნა.

რაც შეეხება ტუროპერატორების მომსახურების ხარისხს, ტურისტები არ არიან უკმაყოფილონი. მათი მიერ ეს სერვისი შეფასდა შემდეგნაირად: 40% - ძალიან კარგი, 40% - კარგი და 20% საშუალო.

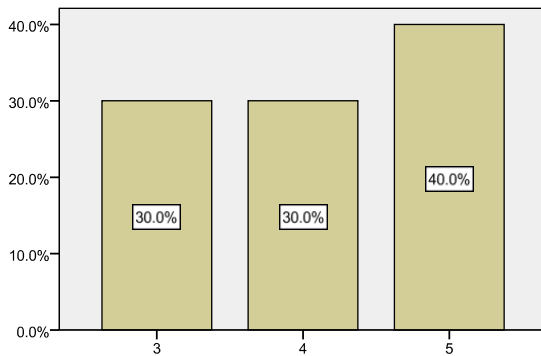


ტუროპერატორების რაოდენობაზე ვიზიტორებს შემდეგი პასუხები აქვთ: 30% ძალიან საკმარისია, 40% საკმარისია და 30% საშუაოდ საკმარისია.



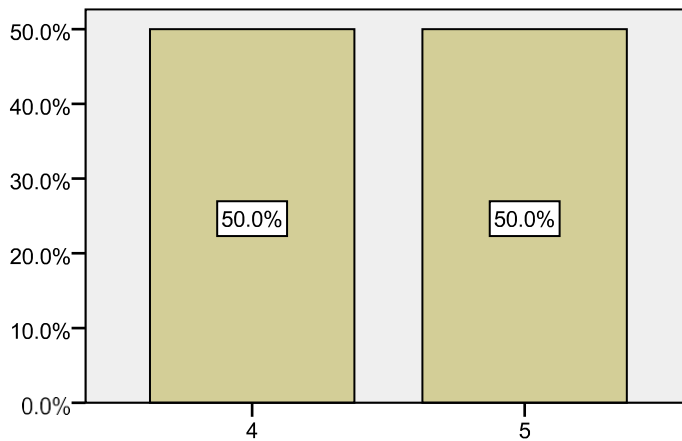
ტუროპერატორების რაოდენობა

კომუნიკაციის ენად გამოკითხული ტურისტებისთვის რუსული ენა იყო მისაღები. ამ მხრივ მათი ტუროპერატორებთან ურთიერთობა შეფასდა როგორც ძალიან კარგი - 40% შემთხვევაში, კარგი - 30% შემთხვევაში და 30% - საშუალოდ.



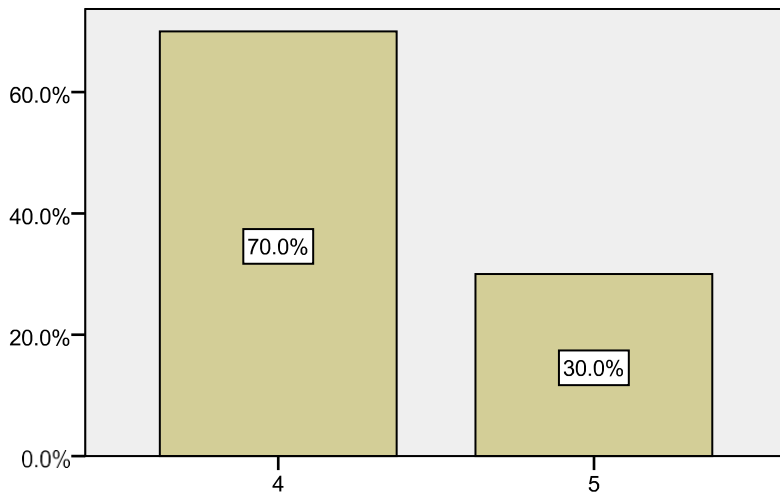
ტუროპერატორების უცხო ენათა ცოდნა

მგზავრობა ტურისტებისთვის საკმაოდ მარტივად მიიჩნევა : 50% - ძალიან მარტივი და 50% მარტივი.



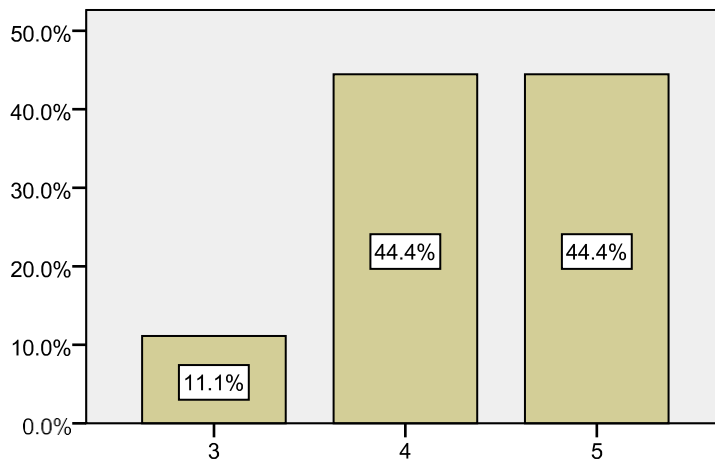
მგზავრობის სიმარტივე

რაც შეეხება კურორტზე ტრანსპორტით მოძრაობას, ვიზიტორებს არა აქვთ პრეტენზია. 70% თვლის რომ ადვილია სამოძრაოდ და 30 % თვლის , რომ ძალიან ადვილია.



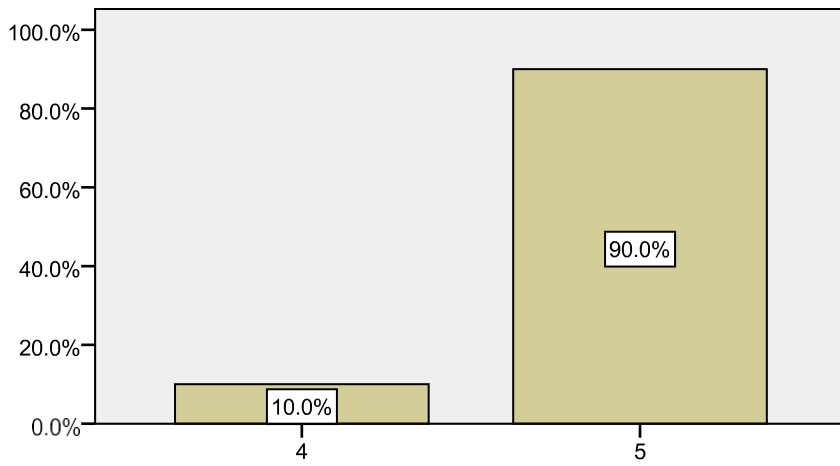
კურორტზე მოძრაობის სიადვილე

არ წარმოადგენს პრობლემას მანქანის პარკირება როგორც სასტუმროებში ასევე ჰოსტელებში.



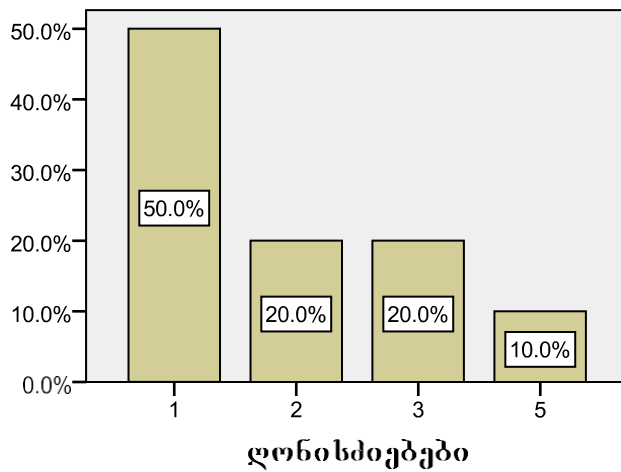
მანქანის პარკირების შესაძლებლობა

ვიზიტორებს ჩამოსვლამდე გრიგოლეთის შესახებ ინფორმაციის მიღება შეეძლოთ უპრობლემოდ: 90% აღნიშნავს რომ მათ შეძლეს ინფორმაციის მიღება კურორტის შესახებ ძალიან ადვილად და 10% შემთხვევაში - ადვილად.

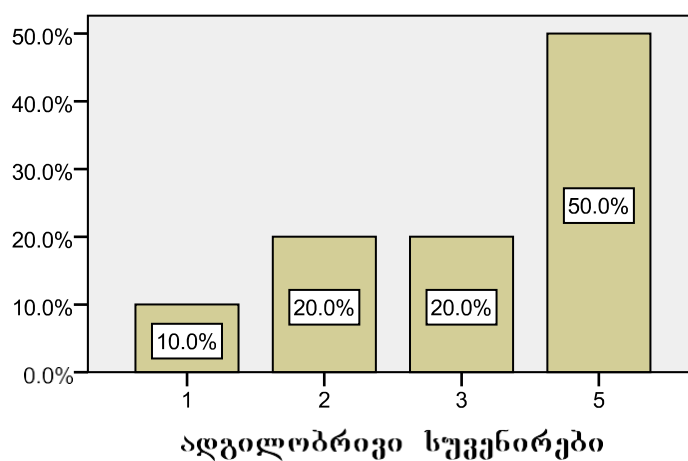


ნამოსვლამდე ინფორმაციის მიღების შესაძლებლობა

რაც შეეხება ღონისძიებებს, ვიზიტორებმა შემდეგი ნიშანი დაუწერეს: 50% - საერთოდ არ ტარდება, 20% - არ ტარდება, 20% - იშვიათად ტარდება. 10% კარგი ღონისძიებებია.



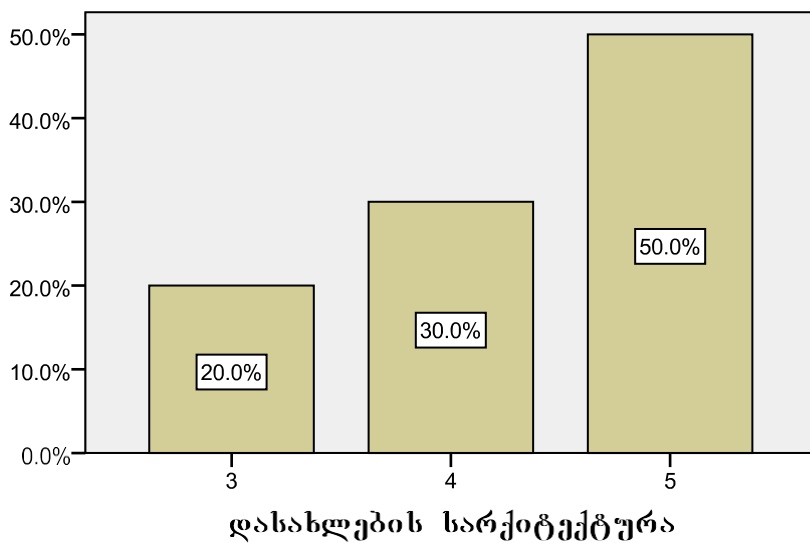
ღონისძიებები



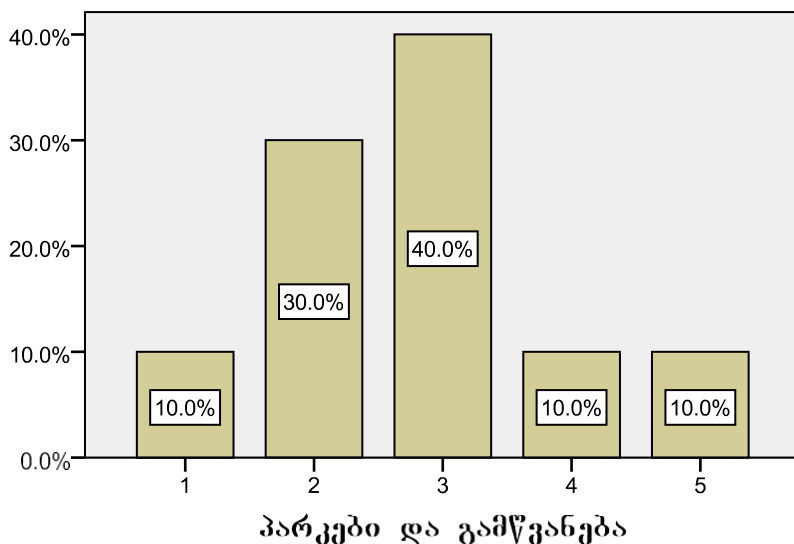
ადგილობრივი სუვენირები

ადგილობრივი სუვენირების შეძენის ძალიან კარგი შესაძლებლობა ქონდათ ვიზიტორთა 50%-ს, 20%-20%-ს ქონდათ ეს შესაძლებლობა, თუმცა ნაკლებად, ხოლო 10%-ს არ მოეწონა არსებული სუვენირები.

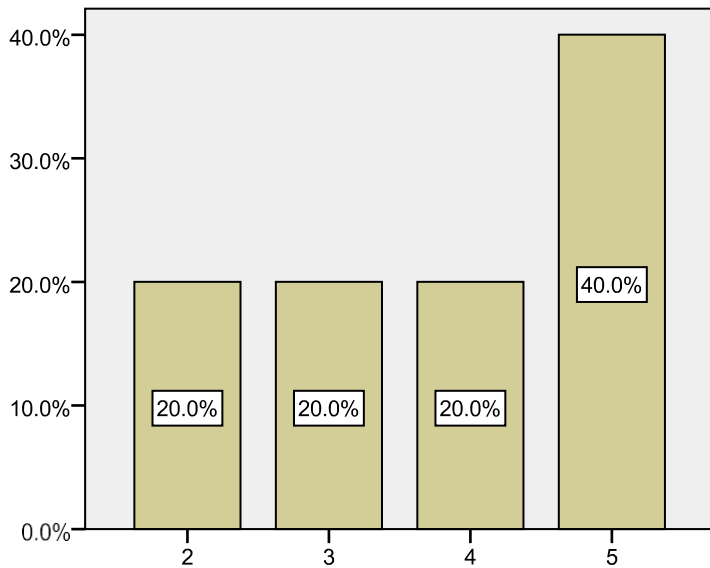
გრიგოლეთის ინფრასტრუქტურა ვიზიტორებმა 50% შემთხვევაში შეაფასეს ძალიან კარგად, 30% შემთხვევაში კარგად და 20% შემთხვევაში საშუალოდ.



პარკებისა და გამწვანების მდგომარეობა ტურისტებმა შემდეგნაირად შეაფასეს: საშუალო 40%, კარგი და ძალიან კარგი 20%, ცუდი 30% და ძალიან ცუდი 10%.

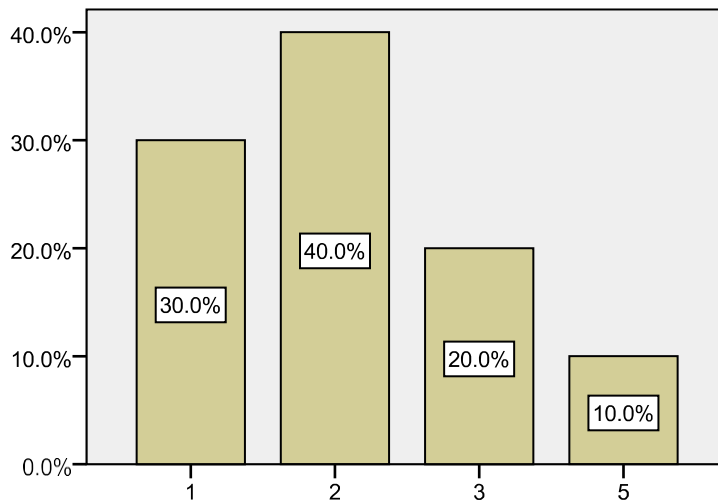


ისტორიულ - კულტურული ძეგლების მონახულების შეფასება შემდეგნაირად გადანაწილდა: 40% ძალიან ადვილად შეძლო მონახულება, 20% - ადვილად შეძლო მონახულება, 20% - შეძლო მონახულება და 20% - ვერ შეძლო მონახულება.



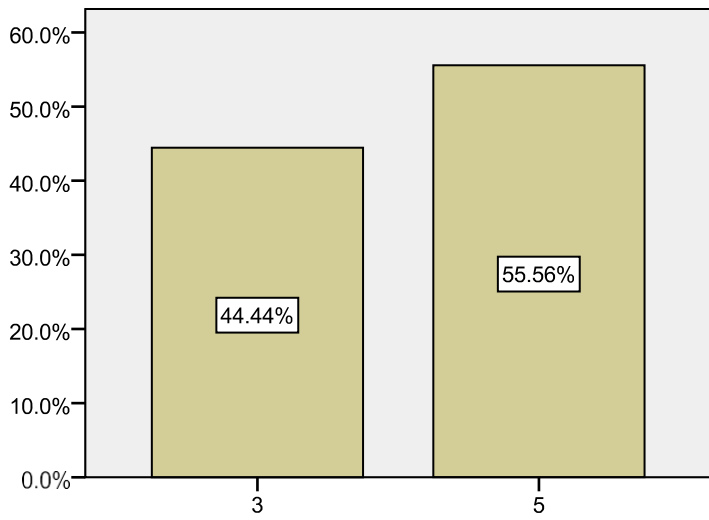
ისტორიულ-კულტურული ძეგლები

პლაჟის სისუფთავეს ტურისტები აფასებენ ძალიან ცუდად 30% შემთხვევაში, ცუდად 40% შემთხვევაში, საშუალოდ 20% შემთხვევაში და ძალიან კარგად 20% შემთხვევაში



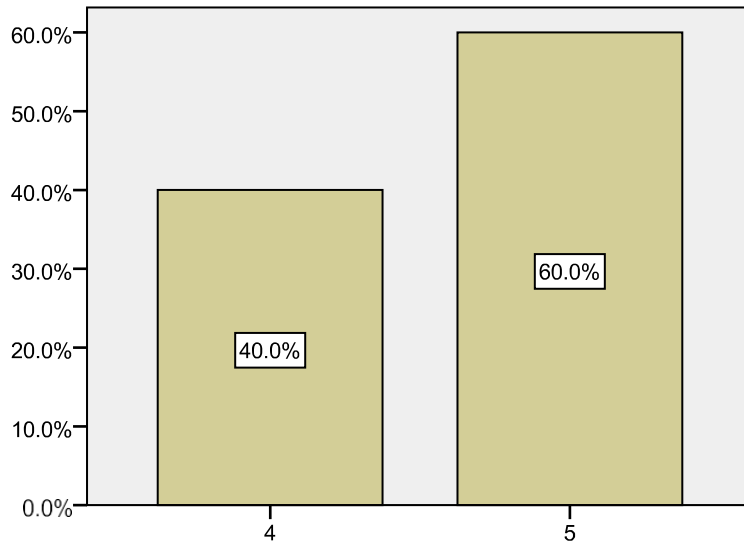
პლაჟის სისუფთავე

რაც შეეხება პლაჟზე ადგილის მოძებნას, 55% თვლი, რომ ძალიან ადვილია, ხლო 45 % თვლის საშუალოდ ადვილად.



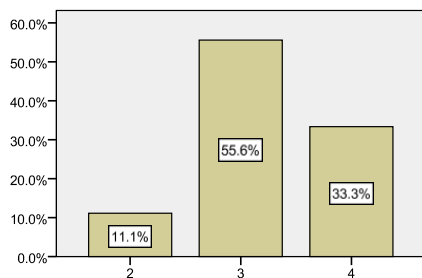
პლაჯზე ადგილის მიძებნის სიმარტივე

გარემოს სილამაზეს ტურისტების 60% აფასებს ძალიან კარგად, 40 % კარგად.



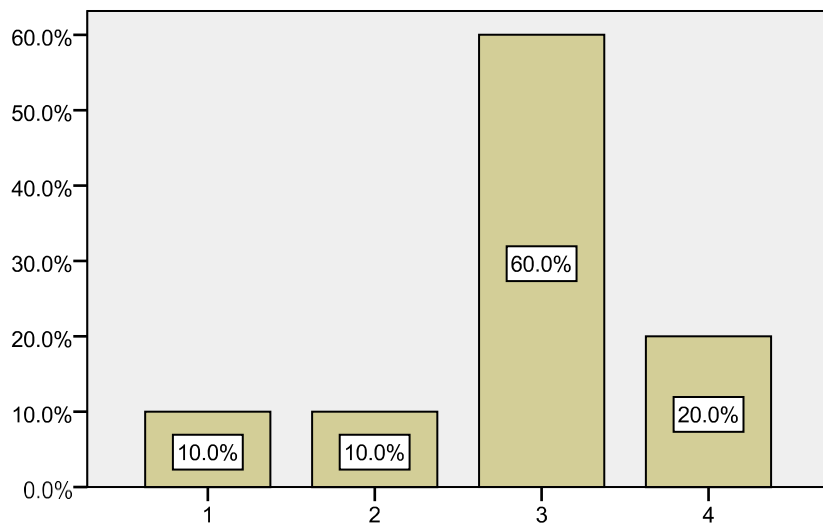
გარემოს სილამაზე

გარემოს დაცვას აფასებენ შემდეგნაირად: საშუალო - 55,6%, კარგი 33,3% და ცუდი 11,1%.



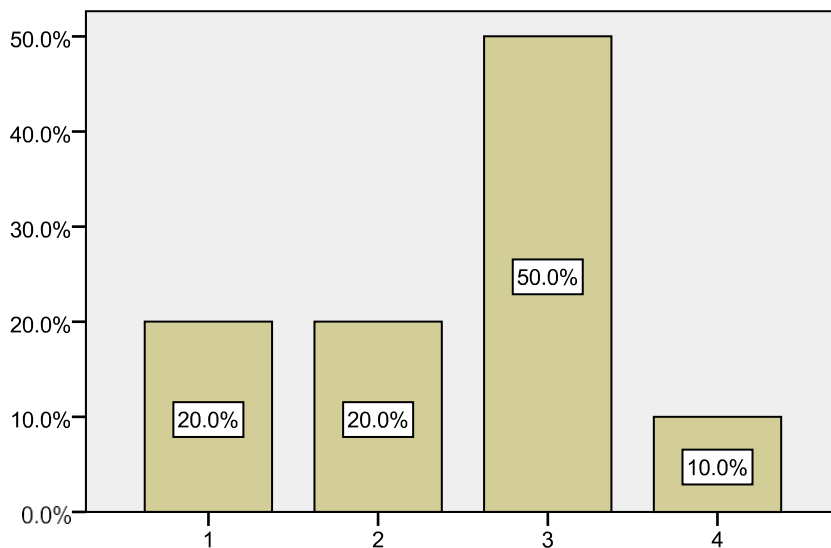
გარემოს დაცვის ხარისხი

ზღვის წყლის ხარისხის შეფასება შემდეგია: კარგი 20%, საშუალო 60%, ცუდი და ძალიან ცუდი, ჯამში 20%.



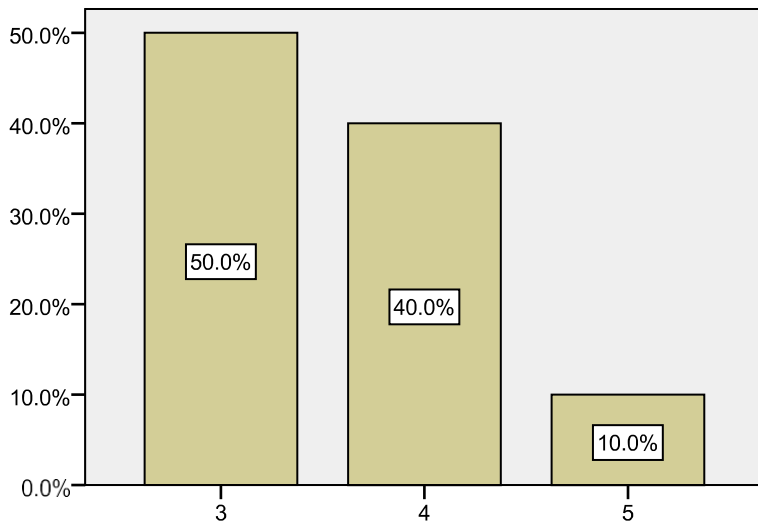
წელის ხარისხი

50% ვიზიტორებისა თვლის რომ ბავშვთა გასართობი ადგილები საშუალო ხარისხისაა, 10% თვის რომ ძალიან კარგია, 40% თვლის ძალიან ცუდად ან ცუდად ასეთი ადგილების ხარისხს.



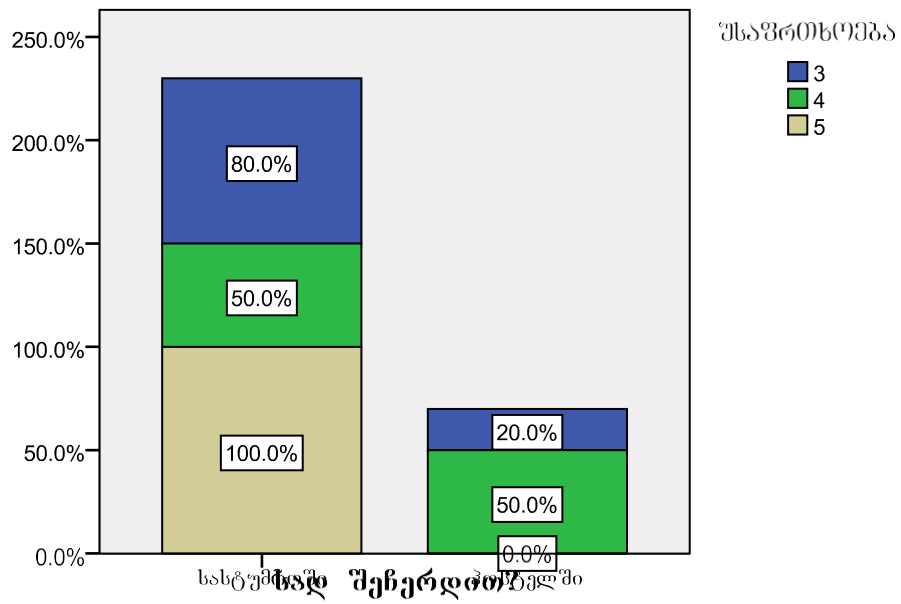
ბავშვთა გასართობი ადგილები

10 % თვლის, რომ უსაფრთხოება ძალიან კარგადაა დაცული, 40%-ს მიაჩნია, რომ დაცულია კარგად და 50%-ის აზრით, საშუალოდ.

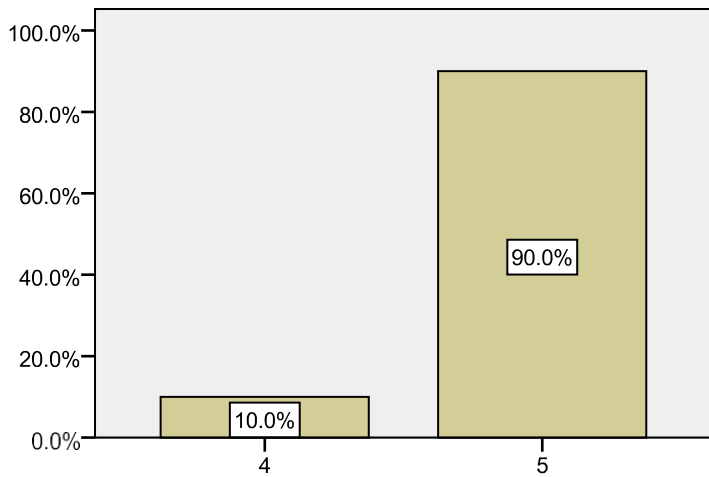


უსაფრთხოება

ამასთან, ვინც თვლის, რომ გარემო სრულიად უსაფრთხოა, ისინი სასტუმროში ცხოვრობენ.

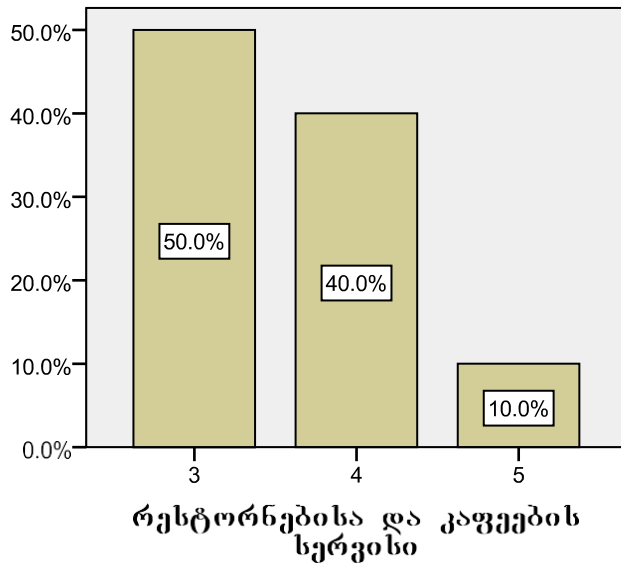


ვიზიტორთათვის მაღაზიებისა და ბანკების სამუშაო საათები აბსოლუტურად მისაღებია 90% შემთხვევაში.



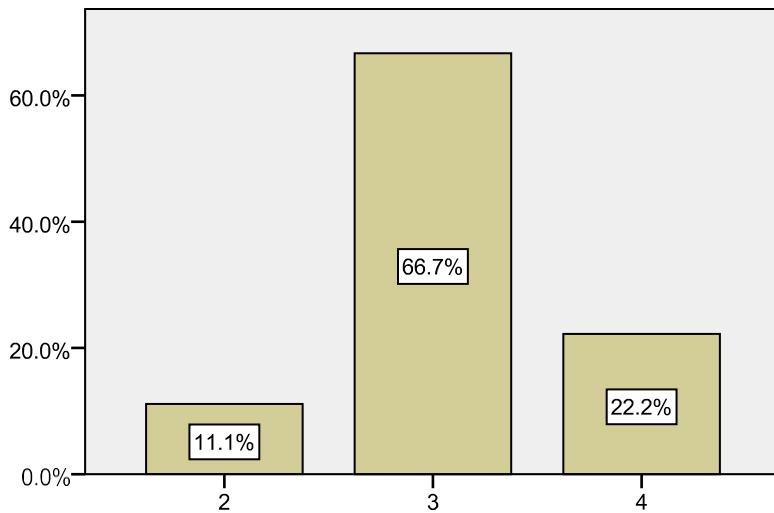
ქაღაზებისა და ბანკების საათები

ასევე 50%-50% აფასებენ კაფეებისა და რესტორნების სამუშაო საათებს ძალიან კარგად და კარგად. რაც შეეხება ამ დაწესებულებათა სერვისს, რესტორნებისა და კაფეების სერვისი ფასდება როგორც მისაღები 50% შემთხვევაში, კარგი 40% შემთხვევაში და ძალიან კარგი 10% შემთხვევაში.



რესტორნებისა და კაფეების სერვისი

დაბოლოს, ხარისხისა და ფასის შეფასებისას ვიზიტორები ამბობენ, რომ ხარისხი მეტ- ნაკლებად შეესაბამება ფასს 67% შემთხვევაში. შეესაბამება 22,2% შემთხვევაში და არ შეესაბამება 11,1 % შემთხვევაში.



ხარისხისა და ფასის შედარება

დასკვნები

- მოსახლეობის უდიდესი ნაწილი საკუთარ სოფელის კარგ საცხოვრებელ ადგილად მიიჩნევს, რაც იმაშიც გამოიხატება, რომ აბსოლუტური უმრავლესობა აქვე აპირებს შემდეგ 3 წელს ცხოვრებას.

- ოჯახების უმეტესობა ტრადიციული, მრავალთაობიანი ოჯახებია.
- დაუოჯახებელი უმეტესად მამაკაცები არიან.
- ოჯახები ძირითადად ორშვილიანია.

- ოჯახების შემოსავლის ძირითადი წყარო საკუთარი მეურნეობა, ხელფასი და პენსიაა.

- საცხოვრებელი პირობები გრიგოლეთში საშუალოა, თუმცა ყოველი მესამე ოჯახის სოციალური მდგომარეობა მძიმეა ან ძალიან მძიმე. მათთვის პრობლემაა დაუსაქმებლობა და მცირე შემოსავლები.

- მოსახლეობის იმ ნაწილის ნახევარზე მეტს, ვისაც ჭირდება წამლები, არა აქვს მისი შეძენის შესაძლებლობა. თითქმის ყოველ მეორეს არ აქვს შესაძლებლობა ისარგებლოს საავადმყოფოთი, საყოველთაო დაზღვევის თანაგადახდის თანხის არქონის გამო. თუმცა უმრავლესობას საყოველთაო დაზღვევით სარგებლობა არ სჭირდება.

- მამაკაცების მესამედი სიგარეტს ეწევა, ისიც, ძირითადად ერთ შეკვრას და მეტს. ქალები არ ეწევიან.

- სოფელი არ გამოირჩევა ალკოჰოლური სასმელების მიღებისადმი დიდი მიდრეკილებით.

- სოფლის მხოლოდ მესამედია დასაქმებული. ამასთან მამაკაცები ორჯერ უფრო დასაქმებულები არიან, ვიდრე ქალები.

- დასაქმებულების უდიდესი ნაწილი კერძო, ან სახელმწიფო სექტორშია დასაქმებული.

- მხოლოდ მცირე ნაწილს, მეათედს აქვს საკუთარი ბიზნესი

- თემში დასაქმების პოტენციალი თითქმის არ არის.
- მოსახლეობის უმეტესობისთვის შემოსავლების გასაზრდელად მნიშვნელოვანია სესხის ხელმისაწვდომობა და ბიზნეს გარემოს გაუმჯობესება.
- განვითარების პრიორიტეტების იდეები თითქმის თანაბრადაა გადანაწილებული მამაკაცებსა და ქალ რესპოდენტებს შორის, თუმცა ბიზნეს უნარების განვითარებას მეტად აქცევენ ყურადღებას ქალები, ხოლო მამაკაცები
- ბიზნეს გარემოს გაუმჯობესებას. ასევე ორჯერ მეტ მამაკაცს სურს სოციალური დახმარების ზრდა.
- მოსახლეობის ორმა მესამედმა რუსული ენა იცის. ყოველმა მეხუთემ არცერთი უცხო ენა არ იცის.
- ცოდნის მიღებისა და კვალიფიკაციის ამაღლების სურვილი მოსახლეობის ნახევარს აქვს, ამათგან, უფრო მამაკაცებს ვიდრე ქალებს. ცოდნის ამაღლების მეთოდად ძირითადად მოკლევადიან განათლებას, ტრენინგს ანიჭებენ უპირატესობას, თუმცა ყოველმა მეხუთემ არ იცის რა მეთოდით მიიღოს ახალი ცოდნა.
- ბაგა-ბაღი ანუ იგივე სკოლამდელი სააღმზრდელო - საგანმანათლებლო ცენტრი გრიგოლეთში არ ფუნქციონირებს.
- სკოლის შენობა ძალიან ამორტიზირებულია
- კლუბი გრიგოლეთში არ არის.
- ბიბლიოთეკა სოფელის არა აქვს.
- შიდა გზის ხარისხი განსხვავდება უბნების მიხედვით.
- თემში არ არის წყალგაყვანილობა, კანალიზაცია, თუმცა ოჯახებს აქვთ ჭაბურღილები.
- სოფელში ტურისტული ობიექტების მდგომარეობა ძირითადად შეფასებულია, როგორც საშუალო, ან ცუდი, თუმცა, უნდა აღინიშნოს, რომ გრიგოლეთში 20- მდე სასტუმროა, ამათგან 2 მაღალი კლასისაა.
- სოფელში კულტურისა და სპორტის ღონისძიებება არ ტარდება.
- სოფელს მიაჩნია, რომ მთავარი ინფრასტრუქტურული პრობლემებია საბავშვო ბაღის არქონა, ამბულატორია-აფთიაქის არქონა და სკოლის შენობის ამორტიზირებულობა.
- სოფელს მიაჩნია, რომ ეკონომიკა უნდა განვითარდეს ტურისტული ბიზნესის, მცირე საწარმოების გახსნისა და აგრობიზნესის მიმართულებით.
- სოფლის ახალგაზრდები არ არიან აქტიურები. მათი ძირითადი პრობლემა უმუშევრობა, კულტურისა და სპორტის ობიექტების არ არსებობაა.
- მოსახლეობა თავისუფალ დროს ძირითადად ტელევიზორთან, მეგობრებთან გართობაში ან კომპიუტერთან ატარებს.
- სოფელი მზადაა ჩაერთოს მოხალისედ სოფლისთვის სასიკეთო პროექტების განხორციელებაში.
- ტურისტები წარმოდგენილები არიან ყველა მეზობელი ქვეყნიდან და სხვა ქვეყნებიდანაც.
- ტურისტების ვიზიტი გრძელდება საშუალოდ ერთ კვირამდე და მეტ დროს.
- მეზობელი ქვეყნების ტურისტებისთვის მოსახერხებელია მანქანით მგზავრობა, დანარჩენები თვითმფრინავით მგზავრობენ.

- გრიგოლეთში უკვე ნამყოფი ტურისტები ისევ ჩამოდიან და ასევე დადებით შთაბეჭდილებებს უზიარებენ მეგობრებს, რაც მათ ვიზიტსაც უწყობს ხელს.
- გრიგოლეთში არსებობს სასტუმროებისა და ჰოსტელების ინფრასტრუქტურა.
- ვიზიტორები ძირითადად გასართობად ან სამკურნალოდ ჩამოდიან (მაგნიტური ქვიშა).
- ტუროპერატორების მომსახურებით ოპერატორები არ არიან უკმაყოფილონი.
- ტუროპერატორების რაოდენობა და უცხო ენათა ცოდნა ვიზიტორთათვის მისაღებია.
- გრიგოლეთამდე ტურისტების მგზავრობა და კურორტზე გადაადგილება მარტივია. უპრობლემოდ ხდება მანქანის პარკირება.
- კურორტის შესახებ ინფორმაციის მიღება მარტივია და შესაძლებელია სხვადასხვა წყაროებიდან.
- გრიგოლეთში არ ტარდება ღონისძიებები ტურისტებისთვის.
- ქართული სუვენირების გაყიდვა შესაძლებელია გახდეს გარკვეული ბიზნეს იდეა.
- გრიგოლეთის ტურისტული ინფრასტრუქტურა მოწესრიგებულია.
- ტურისტები პარკებისა და გამწვანების მდგომარეობას უფრო ცუდ შეფასებას აძლევენ, ვიდრე კარგს.
- ტურისტებისთვის ისტორიულ - კულტურული ძეგლების მონახულება ძნელია, რადგანაც ნაკლებად ტარდება შესაბამისი ექსკურსიები ტუროპერატორების მიერ.
- პლაჟი დასუფთავებულია მხოლოდ უმნიშვნელო ფართობზე და ისიც მხოლოდ მაღალი კლასის სასტუმროს წინ. პლაჟი არ არის გადატვირთული და ადგილის მოძებნა ადვილია.
- ზღვის წყალი არ არის დაცული დაბინძურებისგან, რაც გრიგოლეთში ვერ გადაწყდება და გლობალური პრობლემაა.
- ბავშვთა გასართობი ადგილები გრიგოლეთში არის მხოლოდ მაღალი კლასის სასტუმროებში და სხვაგან არსად.
- უსაფრთხოების თვალსაზრისით პლაჟები მეტ ნაკლებად დაცულია.
- რესტორნების, კაფეების, მაღაზიებისა და ბანკების სამუშაო საათების მიმართ ვიზიტორებს პრეტენზია არა აქვთ. არა აქვთ განსაკუთრებული პრეტენზია მათ სერვისზეც.
- სერვისის ხარისხი მეტ-ნაკლებად შეესაბამება ფასებს.

რეკომენდაციები:

□ მნიშვნელოვანია მუნიციპალიტეტის მხრიდან და შესაბამის სამთავრობო უწყებებთან კოორდინაციით დაიწყოს მუშაობა გრიგოლეთის საბავშვო ბაღის, კულტურის სახლის და ბიბლიოთეკის რეაბლიტაციაზე.

□ ადგილობრივმა ხელისუფლებამ უნდა დასვას საკითხი შესაბამის სამინისტროსთან სოფელში ამბულატორიის ფუნქციონირების დაწყებაზე.

□ მუნიციპალიტეტმა უნდა მოახერხოს თანხის მობილიზება პლაჟის გამაგრებაზე და წყალანირების სისტემის გაყვანაზე გარემოს დაცვისა და რეგიონალური განვითარებისა და ინფრასტრუქტურის სამინისტროსთან კოორდინაციით.

□ შესაბამისმა სტრუქტურებმა (მუნიციპალიტეტი, სამინისტროები) უნდა მოახდინოს სანაპირო ბიზნესის წარმომადგენელთა კოორდინაცია და აქტივირება პლაჟის დასასუფთავებლად, რაც გაზრდის ტურისტების ნაკადს და შემოსავლებს.

□ გამომდინარე იქიდან, რომ მოსახლეობა მობილიზებადია, მზადაა სოფლის სასიკეთო საქმიანობაში მონაწილეობის მისაღებად, ადგილობრივმა ხელისუფლებამ უნდა გამოიყენოს ეს რესურსი.

□ მუნიციპალიტეტმა უნდა შეიმუშავოს მოსახლეობის, განსაკუთრებით ქალთა პროფესიული გადამზადების პროგრამა, რას ხელს შეუწყობს დასაქმების მაჩვენებლის გაზრდას.

□ შესაძლებელია იმათთვის, ვინც სამკურნალოდ ჩამოდის, ადგილობრივმა ბიზნესმა დამატებითი სერვისი შექმნას მაგნიტურ ქვიშასთან მიმართებაში.

□ სასტუმროების, ჰოსტელების მეპატრონეებმა, მუნიციპალიტეტმა უნდა უზრუნველყონ ტურისტებისთვის ღონისძიებათა ორგანიზება, რაც დამატებით შემოსავალს გაუჩენს როგორც მათ, ასევე ბიუჯეტს.

□ ქართული სუვენირების გაყიდვა შესაძლებელია გახდეს გარკვეული ბიზნეს იდეა.

□ მნიშვნელოვანია პატკებისა და გამწვანების მოვლა-პატრონობის გააქტიურება მუნიციპალიტეტის მხრიდან.

□ ტუროპერატორებმა უნდა შეიმუშაონ ტურისტების ისტორიულ- კულტურული ძეგლების მონახულების სერვისი.

□ ადგილობრივმა მეწარმეებმა შესაძლებელია შექმნან აგროტურიზმის ობიექტები, მოაწიონ ვიზიტები კოლხეთის ეროვნულ პარკში.

□ ძალიან მნიშვნელოვანია, რომ მუნიციპალიტეტმა მონიტორინგი გაუწიოს პლაჟის დასუფთავებას

□ სასტუმროებისა და ჰოსტელების მეპატრონეებმა დამატებით უნდა მოაწიონ ბავშვთა გასართობი ადგილები, როგორც დამატებითი შემოსავლის წყარო (მეტი ტურისტი, ფასიანი მომსახურება).

3.7. სანაპირო ზონის განვითარების პრობლემები

გრიგოლეთი ისეთივე პრობლემების წინაშე დგას, როგორც სხვა დასახლებები საქართველოს ზღვისპირა ზოლში. ზოგიერთი ეს პრობლემა ბიო-ფიზიკური ხასიათისაა, ზოგიც ადამიანის საქმიანობებს უკავშირდება.

3.7.1. ბიო-ფიზიკური ხასიათის პრობლემები

საჭიროა განვითარების მოქცევა ადგილობრივი ეკოლოგიური შესაძლებლობების ფარ- გლებში, რათა აცილებული ან განეიტრალებული იქნეს ის პრობლემები, რომლებიც ამჟამად არსებობს საქართველოს სანაპირო ზოლში. ასეთი პრობლემებია:

ჰაბიტატების განადგურება და ბიომრავალფეროვნების დაკარგვა მშენებლობის და მიწის გამოყენების არასწორი დაგეგმვის შედეგად. ბიომრავალფეროვნების დაკარგვა მოიცავს ასევე თევზის რესურსების შემცირებას ნაპირთან ახლოს და ზღვის სიღრმეში საქვირითე ადგილების დაზიანების შედეგად.

სასმელი წყლისა და ზედაპირული წყლის ხარისხის პრობლემები, რაც ნარჩენი წყლების გამწმენდი ნაგებობების არარსებობის შედეგია.

ნაპირის ეროზია, რასაც აუარესებს არაადექვატური ინფრასტრუქტურა და განვი- თარება სანაპირო ზოლის სიახლოვეს.

3.7.2. სოციალურ-ეკონომიკური ხასიათის პრობლემები

ადამიანის მიერ გამოყენების ინტენსიობის ზრდასთან ერთად სანაპირო ზოლი შემდეგი პრობლემების წინაშე დგება:

□ ტრადიციული ან ეკოლოგიურად უსაფრთხო სექტორების, მაგალითად, მცირე მასშტაბის მეთევზეობის შემცირება სანაპიროზე, რაც უმუშევრობას და სოციალურ არასტაბილურობას იწვევს.

□ კონკურენცია რესურსებით მოსარგებლებს შორის.

□ ადგილობრივი კულტურული მემკვიდრეობის განადგურება უკონტროლო განვითარების შედეგად.

□ დეგრადირებული რესურსები, რაც ხანგრძლივვადიანი დასაქმების შესაძლებლობების კარგვას იწვევს.

□ მარგინალიზაცია და ემიგრაცია, რასაც სათანადო ინფრასტრუქტურის არარსებობა ემატება.

4. ძლიერი და სუსტი მხარეების, შესაძლებლობებისა და საფრთხეების (SWOT-ანალიზი)

<p>ძლიერი მხარეები</p> <ul style="list-style-type: none"> ▫ ზღვასა და მთასთან სიახლოვე ▫ სატრანსპორტო ინფრასტრუქტურა, კერძოდ, ბათუმი-ფოთის საავტომობილო მაგისტრალი ▫ მაგნიტური ქვიშის სანაპირო ▫ მიმზიდველი ლანდშაფტი ▫ კლიმატი და ნიადაგი ხელსაყრელია ძვირფასი მცენარეული სახეობების, კერძოდ ციტრუსის, თხილის, კივის, სხვა სუბტროპიკული ხილის კარგი მოსავლის მიღებისადა სხვადასხვა სახის თაფლის (აკაციის, წაბლის) წარმოებისთვის ▫ კვალიფიციური ადამიანური რესურსები ▫ სუფთა წყლის საკმარისი რესურსები კლიმატის, ჭარბტენიანი ადგილებისა და ტყეების წყალობით ▫ ზომიერი კლიმატი შესაძლებელს ხდის ტურიზმს მთელი წლის მანძილზე ▫ შენარჩუნებული კულტურული ტრადიციები ▫ დანაშაულის, კრიმინალის დაბალი დონე ▫ გაზი ▫ მუნიციპალური პლაჟის არსებობა 	<p>სუსტი მხარეები</p> <ul style="list-style-type: none"> ▫ საავტომობილო გზით გამოწვეული დიდი ხმაური ▫ სანაპირო ზოლისა და მდინარის ნაპირების ეროზია. ▫ არ არის ცენტრალური წყალმომარაგება, ▫ სოფელში არ არის კარგი შიდა გზები ▫ უმუშევრობის მაღალი დონე ▫ არ არის ჯანდაცვის ობიექტები (აფთიაქი, სასწრაფო დახმარება, საავადმყოფო) ▫ კულტურული და სპორტული ობიექტები აღარ არსებობს ▫ სანაპიროს და მდინარის (სუფსის) წყლის ზედაპირული წყლის დაბინძურება ▫ ცოდნის ამალღების შესაძლებლობების არარსებობა ▫ სანაპიროზე პირდაპირი გასასვლელის მოუწესრიგებლობა და სრული ამორტიზაცია ▫ ქვა ღორღი - პლჟზე ▫ არ არსებობს ინფრასტრუქტურა შშმ პირებისთვის ▫ არ არსებობს საშხაპეები და ბიო ტუალეტები ▫ მოუწესრიგებელი მუნიციპალური პლაჟი ▫ სამაშველო კომპლექსების სიმცირე
---	--

შესაძლებლობები	საფრთხეები
<ul style="list-style-type: none"> ▫ შემოსავლის გენერირებას ხელს უწყობს საავტომობილო მაგისტრალი ▫ კარგი გარემო ინვესტიციების მოსაზიდად ტურიზმის სფეროში ▫ ფოთის თავისუფალ ეკონომიკურ ზონასთან სიახლოვე ▫ შესაძლებელია განახლებადი ენერგორესურსების, მაგალითად მზის ენერჯის გამოყენება ▫ სუფსის ტერმინალთან სიახლოვე ეროვნულ პარკთან სიახლოვე ▫ შესაძლებელია ხილისა და ბოსტნეულის სასათბურე წარმოების განვითარება ▫ შესაძლებელია სასოფლო-სამეურნეო პროდუქტების გადამამუშავებელი მცირე ზომის ბიზნესის განვითარება ▫ ინფრასტრუქტურის განვითარება ▫ არის მიწის რაღაც ფართობი ტყეების გაშენების ან განახლების ან ხეების პლანტაციებისათვის ▫ ზღვისპირა ფიჭვნარის კონსერვაცია 	<ul style="list-style-type: none"> ▫ კლიმატის ცვლილების ეფექტები (მაგ., სანაპიროს მეტი ეროზია, წყალდიდობა) ▫ საჭირო კრედიტების ხელმისაწვდომობის ნაკლებობა (მაგ. სოფლის მეურნეობისთვის) ▫ ძნელია ინვესტიციების მოზიდვა ტურისტული ინფრასტრუქტურის განვითარებისათვის ▫ მოსახლეობის სოციალური და ეკონომიკური განვითარების დაბალი დონე ▫ თემის კვალიფიციური და ახალგაზრდა წევრების ემიგრაცია ▫ რესურსების უყაირათო გამოყენება

5. პერსპექტიული ხედვა 2023 წლისთვის

გრიგოლეთი გადაიქცევა მიმზიდველ საერთაშორისო რანგის სამკურნალო - გამაჯანსაღებელ კურორტად, სადაც კმაყოფილი მოქალაქეები იცხოვრებენ. იქნება კარგი მუნიციპალური (კომუნალური) ინფრასტრუქტურა, ადგილობრივი მოსახლეობა იქნება მეტი პროფესიული უნარჩვევების მქონე, ტურისტული ობიექტები აკმაყოფილებენ ყველა სტანდარტებს, გრიგოლეთში „ლურჯი პლაჟია“, საინვესტიციო გარემო მაღალი კონკურენტუნარიანობით გამოირჩევა.

6. სტრატეგიული მიმართულებები და ამოცანები სოფელ გრიგოლეთისთვის

6.1. საჯარო ხელისუფლების შესაძლებლობების განვითარება

- 6.1.1. მუნიციპალური ადმინისტრაციული ინფრასტრუქტურის გაუმჯობესება
- 6.1.2. მოსახლეობის მონაწილეობის ხარისხის გაუმჯობესება
- 6.1.3. განათლების ინფრასტრუქტურის განვითარება

6.2. კომუნალური ინფრასტრუქტურისა და მომსახურების განვითარება

- 6.2.1. საგზაო ინფრასტრუქტურის შემდგომი რეაბილიტაცია, ასფალტით ან რკინაბეტონით პრიორიტეტული შიდა გზების სრული დაფარვა და რეგულარული მოვლის უზრუნველყოფა.
- 6.2.2. მოსახლეობისთვის ცენტრალური სისტემით ხარისხიანი სასმელი წყლის, უწყვეტი ენერგომომარაგების და ბუნებრივი აირის მიწოდების სრული უზრუნველყოფა.
- 6.2.3. წყალარინების მოწყობა

6.3. მცირე და საშუალო ბიზნესის განვითარება

- 6.3.1. კომერციული საქმიანობის განვითარების ხელშეწყობა

6.4. ტურიზმის განვითარება

- 6.4.1. ტურისტების მოზიდვის პროგრამა

6.5. პლაჟის ხელმისაწვდომობის უზრუნველყოფა და ტერიტორიული დაგეგმვა

- 6.5.1. ტერიტორიული დაგეგმვის უზრუნველყოფა
- 6.5.2. პლაჟის ხელმისაწვდომობა

6.6. ბუნებრივი რესურსების და მატერიალური აქტივების ეფექტიანი მართვა, მდგრადი განვითარება.

- 6.6.1. სამეცნიერო ტექნოლოგიების გამოყენებით მდგრადი განვითარების უზრუნველყოფა

6.7. მცირე და საშუალო მასშტაბის სოფლის მეურნეობის განვითარება

- 6.7.1. ფერმერთა ცოდნისა და უნარ-ჩვევების ამაღლება
- 6.7.2. თხილის წარმოების განვითარება
- 6.7.3. ციტრუსების წარმოების განვითარება

6.8. ჯანდაცვის გაუმჯობესება

- 6.8.1. სამედიცინო სერვისის ადგილზე

6.9. ეკოსისტემის აღდგენის ღონისძიებები, გარემოსდაცვითი საქმიანობა

6.9.1. მყარი საყოფაცხოვრებო ნარჩენების მართვის ქმედითი სისტემის დანერგვა, ნარჩენების გატანის უზრუნველყოფა და სპონტანური ნაგავსაყრელების გაუქმება

6.9.2. მოსახლეობის გარემოსდაცვითი ცნობიერების ამაღლება

6.9.3. ეკოსისტემის აღდგენის ღონისძიებები

6.9.4. გარემოს კონსერვაცია

6.10. კულტურული და სპორტული ტრადიციების განვითარება

6.10.1. სხვადასხვა სახის და მასშტაბის ტრადიციული სპორტული დღესასწაულების, შეჯიბრებების, კონკურსების ორგანიზება

6.10.2. სპორტული ინფრასტრუქტურის რეაბილიტაცია

6.10.3. კულტურული ინფრასტრუქტურის რეაბილიტაცია

7. 2019 – 2023 წწ სამოქმედო გეგმა - სოფელი გრიგოლეთი

7.1. საპროექტო მიმართულება: საჯარო ხელისუფლების შესაძლებლობების განვითარება

N	პროექტის დასახელება	ადგილმდებარეობა	სტრატეგიის ამოცანა	მოსალოდნელი შედეგი	სავარაუდო ბიუჯეტი
1	გრიგოლეთის სანაპირო საბჭოს დაფუძნება და შესაძლებლობათა განვითარება	გრიგოლეთი	მოსახლეობის მონაწილეობის ხარისხის გაუმჯობესება	დაფუძნდება „სანაპირო საბჭო“. სანაპირო საბჭოს წევრებს გაეზრდებათ ცოდნა და უნარები აწარმოონ მონიტორინგისა და ადვოკატირების კამპანიები	4000
1	სტრატეგიის შეფასება და შემდგომი განახლება	ლანჩხუთი, გრიგოლეთი	მუნიციპალური ადმინისტრაციული ინფრასტრუქტურის გაუმჯობესება	გრიგოლეთის განვითარების სტრატეგიული გეგმა გახდება მუდმივად განახლებადი	0
3	სკოლის შენობის რეაბილიტაცია	გრიგოლეთი	განათლების ინფრასტრუქტურის განვითარება	შესაძლებელი გახდება მოსწავლეთა განათლების ადგილზე მიღება	200000
4	ალტერნატიული საბავშვო ბაღი გრიგოლეთში	გრიგოლეთი	განათლების ინფრასტრუქტურის განვითარება	სკოლამდელი ასაკის 12 ბავშვის ადგილზე მომზადება სასკოლოდ	5000
5	სახელდება, ნუმერაცია	გრიგოლეთი	მუნიციპალური ადმინისტრაციული ინფრასტრუქტურის გაუმჯობესება	დასახლება მიიღებს ურბანულ ნიშნებს	4000

7.2. საპროექტო მიმართულება: კომუნალური ინფრასტრუქტურისა და მომსახურების განვითარება

N	პროექტის დასახელება	ადგილმდებარეობა	სტრატეგიის ამოცანა	მოსალოდნელი შედეგი	სავარაუდო ბიუჯეტი
1	შიდა გზებისა და ბეტონის სანიაღვრე არხების მოწყობა (სულ 6,4 კმ)	გრიგოლეთის ყველა უბანი	საგზაო ინფრასტრუქტურის შემდგომი რეაბილიტაცია, ასფალტით ან რკინაბეტონით პრიორიტეტული შიდა გზების სრული დაფარვა და რეგულარული მოვლის უზრუნველყოფა.	გაუმჯობესდება მოსახლეობის სოციალურ ეკონომიკური მდგომარეობა, შეიქმნება კომპორტული გადაადგილების გარემო მოსახლეობისა და ტურისტებისთვის	3200000
2	წყალმომარაგების სისტემის რეაბილიტაცია	გრიგოლეთი	მოსახლეობისთვის ცენტრალური სისტემით ხარისხიანი სასმელი წყლის, უწყვეტი ენერგომომარაგების და ბუნებრივი აირის მიწოდების სრული უზრუნველყოფა.	წყალმომარაგების ქსელი მოემსახურება ყველა ოჯახს და ტურისტულ ობიექტებს	150000
4	გარე განათების მოწყობა შიდა გზებზე გზაზე (6,4 კმ) და ექსპლოატაცია	გრიგოლეთი	საგზაო ინფრასტრუქტურის შემდგომი რეაბილიტაცია, ასფალტით ან რკინაბეტონით პრიორიტეტული შიდა გზების სრული დაფარვა და რეგულარული მოვლის უზრუნველყოფა.	ადგილობრივ მოსახლეობას და მგზავრებს შეეძლებათ ღამით კომფორტულად და უსაფრთხოდ მგზავრობა	70000
5	წყალარინების სისტემის მოწყობა	გრიგოლეთი	წყალარინების მოწყობა	12 ტურისტული ობიექტი, 19 ოჯახი ჩაერთვება კანალიზაციის ერთიან სისტემაში	1800000

7.3. საპროექტო მიმართულება: მცირე და საშუალო ბიზნესის განვითარება

N	პროექტის დასახელება	ადგილმდებარეობა	სტრატეგიის ამოცანა	მოსალოდნელი შედეგი	სავარაუდო ბიუჯეტი
1	ბოსტნეულის სასათბურე მეურნეობების განვითარების სტრატეგიის შემუშავება და შეაბამისი ინვესტიციებში მოძიების ხელშეწყობა	გრიგოლეთი	კომერციული საქმიანობის განვითარების ხელშეწყობა	გაიზრდება ადგილობრივი მოსახლეობის შემოსავალი 40%-ით	8000

7.4. საპროექტო მიმართულება: ტურიზმის განვითარება

N	პროექტის დასახელება	ადგილმდებარეობა	სტრატეგიის ამოცანა	მოსალოდნელი შედეგი	სავარაუდო ბიუჯეტი
1	ტურიზმის საინფორმაციო უზრუნველყოფა გრიგოლეთში	გრიგოლეთი	ტურისტების მოზიდვის პროგრამა	გაიზრდება შესაძლო ტურისტების რაოდენობა 100%-ით	15000
2	გრიგოლეთის შესახებ საინფორმაციო ბუკლეტების გამოცემა და გავრცელება	საქართველოს ტუროპერატორები	ტურისტების მოზიდვის პროგრამა	გაიზრდება შესაძლო ტურისტების რაოდენობა 40%-ით	2000
3	პლაჟის დასუფთავების ღონისძიებათა პერმანენტული ჩატარება	გრიგოლეთი	ტურისტების მოზიდვის პროგრამა	გაიზრდება შესაძლო ტურისტების რაოდენობა 40%-ით	120000
4	ზღვის სანაპიროზე საფეხმავლო და	გრიგოლეთი	ტურისტების მოზიდვის პროგრამა	გაიზრდება შესაძლო ტურისტების რაოდენობა 40%-ით	15000

	ველობილიკების მოწყობა				
--	-----------------------	--	--	--	--

7.5. საპროექტო მიმართულება: პლაჟის ხელმისაწვდომობის უზრუნველყოფა და ტერიტორიული დაგეგმვა

N	პროექტის დასახელება	ადგილმდებარეობა	სტრატეგიის ამოცანა	მოსალოდნელი შედეგი	სავარაუდო ბიუჯეტი
1	შეხვედრა სანაპირო ზონის ახლომდებარე მიწების მფლობელებთან და მათთან შეთანხმების მიღწევა საშუალო და გრძელ ვადიან მიზნებთან დაკავშირებით ტერიტორიულ დაგეგმვასთან დაკავშირებით	გრიგოლეთი	ტერიტორიული დაგეგმვის უზრუნველყოფა	გაიზრდება ტურისტების რაოდენობა 60%-ით	0
2	პლაჟის რეაბილიტაციის ღონისძიებები	გრიგოლეთი	პლაჟის ხელმისაწვდომობა	შენარჩუნდება არსებული პლაჟის საერთო ფართობი	450000
3	გრიგოლეთის მიწათსარგებლობის გენერალური განაშენიანების გეგმა				350000

7.6. საპროექტო მიმართულება: ბუნებრივი რესურსების და მატერიალური აქტივების ეფექტიანი მართვა, მდგრადი განვითარება.

N	პროექტის დასახელება	ადგილმდებარეობა	სტრატეგიის ამოცანა	მოსალოდნელი შედეგი	სავარაუდო ბიუჯეტი
1	გრიგოლეთის პლაჟის მაგნიტური შემადგენლობის	გრიგოლეთი	სამეცნიერო ტექნოლოგიების გამოყენებით მდგრადი	დადგინდება პლაჟის მაგნიტური შემადგენლობა, რაც ხელს შეუწყობს	6000

	აზომგვის გაგრძელება მთელს ტერიტორიაზე		განვითარების უზრუნველყოფა	სამკურნალო ტურიზმის განვითარების ღონისძიებათა დაგეგმვას	
2	მზის პანელებისა და მზის კოლექტორებისთვის საცდელი პროექტის ტექნიკურ-ეკონომიკური დასაბუთება	გრიგოლეთი, გურიის ბაზა	სამეცნიერო ტექნოლოგიების გამოყენებით მდგრადი განვითარების უზრუნველყოფა	პროექტის განხორციელება უზრუნველყოფს შემდგომში ტექნოლოგიის დანერგვას მოსახლეობის სულ მცირე 30%-ში	12000

7.7. საპროექტო მიმართულება: მცირე და საშუალო მასშტაბის სოფლის მეურნეობის განვითარება

N	პროექტის დასახელება	ადგილმდებარეობა	სტრატეგიის ამოცანა	მოსალოდნელი შედეგი	სავარაუდო ბიუჯეტი
1	ტრენინგ საჭიროებათა დადგენა, ფონდების მოზიდვა და ტრენინგის ჩატარება ფერმერებისათვის ადგილობრივი სოფლის მეურნეობის მდგრადობასა და მომგებიანობასთან დაკავშირებით	გრიგოლეთი	ფერმერთა ცოდნისა და უნარ-ჩვევების ამაღლება	ცოდნასა და უნარ ჩვევას აიმაღლებს სულ მცირე 30 ფერმერი ან მომავალი ფერმერი, კოოპერატორი	5000
2	საკონსულტაციო მომსახურება ფერმერულ საქმიანობაზე დაფუძნებული ალტერნატიული შემოსავლის მიღების საკითხთან დაკავშირებით	გრიგოლეთი	ფერმერთა ცოდნისა და უნარ-ჩვევების ამაღლება	განვითარებისთვის საჭირო ინფორმაციას მიიღებს 400 ოჯახზე მეტი.	3500

7.8. საპროექტო მიმართულება: ჯანდაცვის გაუმჯობესება

N	პროექტის დასახელება	ადგილმდებარეობა	სტრატეგიის ამოცანა	მოსალოდნელი შედეგი	სავარაუდო ბიუჯეტი
1	საექიმო უბნის გახსნა და ფუნქციონირება	გრიგოლეთი	სამედიცინო სერვისი ადგილზე	მოსახლეობის 100%-ს შეეძლება ადგილზე მიიღოს სამედიცინო შემოწმების სერვისი	150000
2	აფთიაქის გახსნა	გრიგოლეთი	სამედიცინო სერვისი ადგილზე	მოსახლეობის 100%-ს შეეძლება ადგილზე მიიღოს სამედიცინო მედიკამენტები	50000

7.9. საპროექტო მიმართულება: ეკოსისტემის აღდგენის ღონისძიებები, გარემოსდაცვითი საქმიანობა

N	პროექტის დასახელება	ადგილმდებარეობა	სტრატეგიის ამოცანა	მოსალოდნელი შედეგი	სავარაუდო ბიუჯეტი
3	ნარჩენების მართვის საკითხზე საინფორმაციო ბუკლეტის შექმნა და გავრცელება მოსახლეობაში	გრიგოლეთი	მოსახლეობის გარემოსდაცვითი ცნობიერების ამაღლება	შემცირდება სპონტანური ნაგავსაყრელების რაოდენობა 40%-ით	450
5	ბროშურის გამოცემა გარემოს დაცვითი ღონისძიებების მნიშვნელობასთან დაკავშირებით	გრიგოლეთი	მოსახლეობის გარემოსდაცვითი ცნობიერების ამაღლება	გაიზრდება მოსახლეობის, უმთავრესად ახალგაზრდა თაობის გარემოსდაცვითი ცნობიერება	650
6	სანაპირო პარკის განახლება და კონსერვაცია	გრიგოლეთი	გარემოს კონსერვაცია	განახლდება მწვანე გარემო, გაიზრდება ტურისტების კმაყოფილების ხარისხი და შესაბამისად მათი რაოდენობა	100000

7.10. საპროექტო მიმართულება: კულტურული და სპორტული ტრადიციების განვითარება

N	პროექტის დასახელება	ადგილმდებარეობა	სტრატეგიის ამოცანა	მოსალოდნელი შედეგი	სავარაუდო ბიუჯეტი
1	ახალგაზრდების მოხალისეობის განვითარება	გრიგოლეთი	სხვადასხვა სახის და მასშტაბის ტრადიციული სპორტული დღესასწაულების, შეჯიბრებების, კონკურსების ორგანიზება	ახალგაზრდული ინიციატივების დაფინანსება გაზრდის მათ აქტიურობას 60%-ით	5000
7	ბიბლიოთეკის გახსნა გრიგოლეთში	გრიგოლეთი	კულტურული ინფრასტრუქტურის რეაბილიტაცია	გაიზრდება წიგნიერების, ინფორმირებულობის ხარისხი	45000
5	„გურიას“ საფეხბურთო ბაზის შემდგომი განვითარება	გრიგოლეთი	სპორტული ინფრასტრუქტურის რეაბილიტაცია	გაიზრდება ადგილობრივთა დასაქმების პოტენციალი, გაიზრდება საბიუჯეტო შემოსავლები	500000