



ს ა ქ ა რ თ ვ ე ლ ო
ლ ა ნ ჩ ხ უ თ ი ს მ უ ნ ი ც ი პ ა ლ ი ტ ე ბ ი ს მ ე რ ი ა



წერილის ნომერი: 30-302301640
თარიღი: 16/01/2023

ადრესატი: ლანჩხუთის მუნიციპალიტეტის საკრებულო

ლ ა ნ ჩ ხ უ თ ი ს მ უ ნ ი ც ი პ ა ლ ი ტ ე ბ ი ს სა კ რ ე ბ უ ლ ო ს
თ ა ვ მ ჯ დ ო მ ა რ ე ს ბ ა ტ ო ნ ბ ე ს ი კ ტ ა ბ ი ძ ე ს

ბ ა ტ ო ნ ო ბ ე ს ი კ

განსახილველად და დასამტკიცებლად წარმოგიდგენთ „2023-2023 წლების „მწვანე მუნიციპალიტეტის სტრატეგია - ლანჩხუთის“ დამტკიცების შესახებ“ ლანჩხუთის მუნიციპალიტეტის საკრებულოს განკარგულების პროექტს.

პროექტის მომზადების მიზნით „მწვანე ლანჩხუთის მუნიციპალიტეტი“-ს სტრატეგიისა და სამოქმედო გეგმის შემუშავების მიზნით სამუშაო ჯგუფის შექმნის შესახებ“ ლანჩხუთის მუნიციპალიტეტის მერის ბრძანებით შეიქმნა სამუშაო ჯგუფი, რომელსაც ხელმძღვანელობდა მერის პირველი მოადგილე ეკა გუჯაბიძე.

პროექტი განხორციელდა კავშირი „ლანჩხუთის საინფორმაციო ცენტრის“ მიერ ლანჩხუთის მუნიციპალიტეტის მერიასთან მჭიდრო თანამშრომლობით და დაფინანსდა კავკასიის გარემოსდაცვითი ქსელის (CENN) პროექტის, „საქართველოს კლიმატის პროგრამა (GEO-CAP): სამოქალაქო საზოგადოების ჩართულობის ხელშეწყობა კლიმატის ცვლილების პოლიტიკის შემუშავებასა და განხორციელებაში“ ფარგლებში.

საკითხის საკრებულოში განხილვისას მომხსენებლად წარმოგიდგენთ მერის პირველი მოადგილის, ეკა გუჯაბიძის კანდიდატურას. გთხოვთ თანამომხსენებლის სტატუსით მოიწვიოთ ამირან გიგინეიშვილი - სამუსაო ჯგუფის წევრი - ადგილობრივი განვითარების ექსპერტი.

საკითხის განხილვა მიზანშეწონილად მიგვაჩნია საკრებულოს უახლოეს სხდომაზე.

პ ა ტ ი ვ ი ს ც ე მ ი თ,

ალექსანდრე სარიშვილი

ლანჩხუთის მუნიციპალიტეტის მერია-ლანჩხუთის მუნიციპალიტეტის მერი

გამოყენებულია კვალიფიცირი ელექტრონული ხელმოწერა/ ელექტრონული შტამპი



ლანჩხუთის მუნიციპალიტეტის საკრებულოს

განკარგულება N

2023 წლის იანვარი

ქ. ლანჩხუთი

2023-2023 წლების „მწვანე მუნიციპალიტეტის სტრატეგია - ლანჩხუთის“ დამტკიცების შესახებ

„ადგილობრივი თვითმმართველობის კოდექსი“ საქართველოს ორგანული კანონის მე-16 მუხლის მე-3 ნაწილისა და ამავე კოდექსის 61-ე მუხლის მე-2 ნაწილის შესაბამისად

მუხლი 1. დამტკიცდეს 2023-2023 წლების „მწვანე მუნიციპალიტეტის სტრატეგია - ლანჩხუთი“ დანართის შესაბამისად;

მუხლი 2. განკარგულება შეიძლება გასაჩივრდეს ოზურგეთის რაიონულ სასამართლოში, მისამართზე ქ. ოზურგეთი, ი. სიორიძის ქ. N14 მისი ამოქმედებიდან ერთი თვის ვადაში საქართველოს ადმინისტრაციული საპროცესო კოდექსის მე-8 თავის 22-ე მუხლის მე-3 ნაწილის შესაბამისად;

მუხლი 3. განკარგულება ძალაშია გამოქვეყნებისთანავე.

საკრებულოს თავმჯდომარე

ბესიკ ტაბიძე



მწვანე მუნიციპალიტეტის სტრატეგია - ლანჩხუთი

მწვანე მუნიციპალიტეტის სტრატეგია

ლანჩხუთი
2023-2028

~

იანვარი 2023



მწვანე მუნიციპალიტეტის სტრატეგია - ლანჩხუთი



ევროკავშირი
საქართველოსთვის
The European Union for Georgia



CENN
Shaping the Future by Changing Today

შენიშვნა

პროექტი განხორციელდა კავშირი „ლანჩხუთის საინფორმაციო ცენტრის“ მიერ ლანჩხუთის მუნიციპალიტეტის მერიასთან მჭიდრო თანამშრომლობით და დაფინანსდა კავკასიის გარემოსდაცვითი ქსელის (CENN) პროექტის, „საქართველოს კლიმატის პროგრამა (GEO-CAP): სამოქალაქო საზოგადოების ჩართულობის ხელშეწყობა კლიმატის ცვლილების პოლიტიკის შემუშავებასა და განხორციელებაში“ ფარგლებში. „მწვანე მუნიციპალიტეტის სტრატეგიაში“ გამოთქმული მოსაზრებები ავტორისეულია და შეიძლება არ ასახავდეს დონორთა მოსაზრებებს.



მიმოხილვა

შესავალი

მუნიციპალიტეტები და სასოფლო დასახლებები საზოგადოების მნიშვნელოვან სასიცოცხლო გარემოს ქმნიან. გაეროს მონაცემებით, მსოფლიო მოსახლეობის დაახლოებით ნახევარი სასოფლო მუნიციპალიტეტებში ცხოვრობს.

მოსახლეობის მზარდი მოთხოვნილებების დასაკმაყოფილებლად სასოფლო მუნიციპალიტეტები საჭირობენ მნიშვნელოვან რესურსებს. ამავდროულად ისინი გარემოზე ზემოქმედების წყაროცაა. სოფლების დაბებისა და მუნიციპალური ცენტრების გარემოს პრობლემები მრავალფეროვანია და შესაძლოა მოიცავდეს როგორც ჰაერის ხარისხს და მწვანე სივრცეების, მიწის და წყლის რესურსებზე ზეწოლის საკითხებს. დაუგეგმავი სასოფლო სამეურნეო საქმიანობები ზემოქმედებას ახდენს მუნიციპალიტეტის ძირითად გარემოსდაცვით მდგომარეობაზე და მოსახლეობის ცხოვრების საერთო ხარისხზე.

ამ გამოწვევების საპასუხოდ ლანჩხუთის საინფორმაციო ცენტრმა და ლანჩხუთის მუნიციპალიტეტის მერიამ დაიწყეს მწვანე მუნიციპალიტეტის სტრატეგიის დოკუმენტის შემუშავება. დოკუმენტი მიზნად ისახავს დაეხმაროს მწვანე მუნიციპალიტეტის სტრატეგიის დოკუმენტის შემუშავების და განხორციელების პროცესს, რომელიც მოიცავს: **მწვანე მუნიციპალიტეტის საბაზისო მონაცემების** შედგენას, **ხედვისა და სტრატეგიული მიზნების** ჩამოყალიბებას, გარემოსდაცვითი სიტუაციის გასაუმჯობესებლად **ძირითადი პროგრამებისა და ღონისძიებების** კომპლექსის შემუშავებას და ამ ღონისძიებების **განხორციელების პროგრესისა და სისტემატური მონიტორინგის** ღონისძიებების განსაზღვრას.

გარემოსდაცვითი პოლიტიკა და საკანონმდებლო ჩარჩო

საქართველოს გარემოსდაცვითი კანონმდებლობა ხშირ შემთხვევაში ფრაგმენტულია და არათანამიმდევრული, რაც ხშირად აღსრულების პრობლემებს ქმნის. 2014 წელს საქართველომ ევროგაერთიანებასთან ხელი მოაწერა ასოცირების შეთანხმებას. ევროკავშირი-საქართველოს ასოცირების შეთანხმების შესრულების მიზნით, საქართველოს გარემოსა და ბუნებრივი რესურსების დაცვის სამინისტრომ შეიმუშავა საგზაო რუკები გარემოს დაცვისა და კლიმატთან დაკავშირებული ქმედებების ნაწილში. შედეგად, მომზადდა სხვადასხვა ტიპის გარემოსდაცვითი სამართლებრივი დოკუმენტები (ნაწილი კი მომზადების ეტაპზეა).

საქართველოს გარემოსდაცვითი სამოქმედო გეგმის (NEAP 2012-2016) გვთავაზობს კონკრეტულ ღონისძიებებს გარემოს მდგომარეობის გასაუმჯობესებლად, ამავდროულად დოკუმენტის მიზანი არაა შეიმუშაოს კანონმდებლობა.

ლანჩხუთის მუნიციპალიტეტისთვის შემუშავებულია რიგი სტრატეგიული დოკუმენტები, რომელიც ეხება გარემოსდაცვით მდგომარეობას, შესაბამისად კავშირშია მწვანე მუნიციპალიტეტის სამოქმედო გეგმის ამოცანებთან. დოკუმენტზე მუშაობის პროცესში პროექტის ექსპერტთა ჯგუფმა მიმოიხილა აღნიშნული დოკუმენტები.



მწვანე მუნიციპალიტეტის სტრატეგია - ლანჩხუთი

შინაარსი

შენიშვნა 2

მიმოხილვა 4

1 მწვანე მუნიციპალიტეტის სტრატეგიის მიმოხილვა 5

 1.1 სამუშაო ჯგუფი..... 5

ლანჩხუთის მუნიციპალიტეტის შესახებ საბაზისო მონაცემები

2 გარემოსდაცვითი პოლიტიკა და საკანონმდებლო ჩარჩო 7

 2.1 მუნიციპალიტეტის პროფილი 7

 2.2 გარემოსდაცვითი პოლიტიკა და საკანონმდებლო ჩარჩო..... 9

 2.4 არსებული სტრატეგიები და გეგმები 25

3 გლობალური დათბობის ადაპტაციის საჭიროებათა კვლევა..... 26

 3.1 კვლევის მიზანი, მეთოდი და სტრუქტურა..... 26

 3.2 კვლევის მეთოდოლოგია 26

 3.3 ანგარიშის სტრუქტურა..... 30

 3.4 შედეგების აღწერა..... 30

 3.5 დასკვნები და მიგნებები Error! Bookmark not defined.7

 3.6 რეკომენდაციები..... Error! Bookmark not defined.8

მწვანე მუნიციპალიტეტის სტრატეგია..... 50

4 მეთოდოლოგია..... 50

 4.1 პრიორიტეტული ღონისძიებები..... 50

5 წყალი 51

 5.1 SWOT ანალიზი 63

 5.2 ხედვა და სტრატეგიული მიზნები Error! Bookmark not defined.

6 მყარი ნარჩენები Error! Bookmark not defined.

 6.1 SWOT ანალიზი..... 55

 6.2 ხედვა და სტრატეგიული მიზნები 55

7 სოფლის მეურნეობა..... 57

 7.1 SWOT ანალიზი..... 57

 7.2 ხედვა და სტრატეგიული მიზნები 58

8 გლობალური დათბობისა და ბუნებრივი კატასტროფებისადმი მედეგობა 60

 8.1 SWOT ანალიზი..... 60

 8.2 ხედვა და სტრატეგიული მიზნები 61

9 ტრანსპორტი..... 63

 9.1 SWOT ანალიზი..... 64

 9.2 ხედვა და სტრატეგიული მიზნები 64

10 მონიტორინგი და ანგარიშგება..... 67

 13.1 პროგრესის მონიტორინგი 67

14 შეჯამება და დასკვნა..... 68



1

მწვანე მუნიციპალიტეტი - ლანჩხუთი სტრატეგიის მიმოხილვა

1.1 სამუშაო ჯგუფი

მწვანე მუნიციპალიტეტი - ლანჩხუთის სტრატეგიის პროექტის შემუშავებისთვის ლანჩხუთის მუნიციპალიტეტის მერის, ალექსანდრე სარიშვილის ბრძანებით (ბრძანება : ბ 30.3022249, თარიღი 12/10/2022) შეიქმნა სამუშაო ჯგუფი შემდეგი შემადგენლობით:

- ეკატერინე გუჯაბიძე, ჯგუფის თავმჯდომარე, ლანჩხუთის მუნიციპალიტეტის მერის პირველი მოადგილე
- დავით გოგიჩაიშვილი, ჯგუფის ფასილიტატორი, კავშირი ლანჩხუთის საინფორმაციო ცენტრი“ - პროექტის დირექტორი
- ელიკო იმნაძე, ჯგუფის წევრი, მერიის ადმინისტრაციული და სამართლებრივი სამსახური
- თამაზ მედაიშვილი, ჯგუფის წევრი, მერიის საფინანსო საბიუჯეტო სამსახური
- ალექო კირვალიძე, ჯგუფის წევრი, მერიის სივრცითი მოწყობისა და ინფრასტრუქტურის სამსახური
- ვატო შალიკაშვილი, ჯგუფის წევრი, მერიის ქონების, ეკონომიკისა და სოფლის მეურნეობის სამსახური
- პაატა ურუშაძე, ჯგუფის წევრი, მერიის განათლების, კულტურის, სპორტისა და ახალგაზრდულ საქმეთა სამსახური
- ეთერ ჭყონია, ჯგუფის წევრი, სსო „ლანჩხუთის სასოფლო დარბაზი“
- სოფო ჩხაიძე, ჯგუფის წევრი, სსო „რუდუნ“
- ქეთი წილოსანი, ჯგუფის წევრი, სსო „ლანჩხუთის ახალგაზრდული მოძრაობა“
- ამირან გიგინეიშვილი, ჯგუფის წევრი, ადგილობრივი განვითარების ექსპერტი
- მამუკა გვილაგა, ჯგუფის წევრი, გარემოს დაცვითი შეფასების ექსპერტი

შესაბამისად, მწვანე მუნიციპალიტეტის სტრატეგიის დოკუმენტის მომზადებაში ჩართული იყო მერიის სამსახურები, კერძოდ:

- ადმინისტრაციული და სამართლებრივი სამსახური
- საფინანსო საბიუჯეტო სამსახური
- სივრცითი მოწყობისა და ინფრასტრუქტურის სამსახური ტრანსპორტის საქალაქო სამსახური;



მწვანე მუნიციპალიტეტის სტრატეგია - ლანჩხუთი

- ქონების, ეკონომიკისა და სოფლის მეურნეობის სამსახური
- მერიის განათლების, კულტურის, სპორტისა და ახალგაზრდულ საქმეთა სამსახური

სტრატეგიის დოკუმენტის მომზადებაში მონაწილობდა მუნიციპალიტეტში მოქმედი ყველა სამოქალაქო საზოგადოების ორგანიზაცია, კერძოდ:

- ლანჩხუთის საინფორმაციო ცენტრი
- ლანჩხუთის სასოფლო დარბაზი
- რუდუნის
- ლანჩხუთის ახალგაზრდული მოძრაობა

დოკუმენტზე მუშაობისას ასევე ჩატარდა სამი მრგვალი მაგიდა - კონსულტაციები სხვადასხვა დაინტერესებულ მხარესთან, მათ შორის:

- სოფლების აქტიურ მხოვრებებთან,
- მერის წარმომადგენლებთან ადმინისტრაციულ ერთეულებში,
- მუნიციპალურ და სხვა არასამეწარმეო იურიდიულ პირებთან,
- ლანჩხუთის მუნიციპალიტეტის საკრებულოს წევრებთან

საკონსულტაციო დახმარებას განხორციელება უზრუნველყვეს ექსპერტებმა:

- ამირან გიგინეიშვილი - ადგილობრივი განვითარების ექსპერტი
- მამუკა გვილავა - გარემოზე ზემოქმედების ექსპერტი
- მაია კუკულაძე - წყლის რესურსების მართვის ექსპერტი
- რევაზ ზენაიშვილი - სოფლის მეურნეობის ექსპერტი



2 გ ა რ ე მ ო ს დ ა ც ვ ი თ ი პ ო ლ ი ტ ი კ ა და ს ა კ ა ნ ო ნ მ დ ე ბ ლ ო ჩ ა რ ჩ ო

2.1 მუნიციპალიტეტის პროფილი

ლანჩხუთის მუნიციპალიტეტი — ადმინისტრაციულ - ტერიტორიული ერთეული, ადმინისტრაციული ცენტრია ქალაქი ლანჩხუთი.

მუნიციპალიტეტის ტერიტორია დასახლებულია ქვის ხანიდან. ადრე ბრინჯაოს ხანიდან ქალაქური ცხოვრების წესს ადასტურებს შუხუთის ციხე-ქალაქის არსებობა. მუნიციპალიტეტის ტერიტორია 1930 წლამდე შედიოდა ოზურგეთის მაზრაში. 1930 წლიდან ცალკე რაიონია. საბჭოთა პერიოდში გამოიცემოდა რაიონული გაზეთი „სოციალისტური შრომა“. 2006 წლიდან ეწოდა ლანჩხუთის მუნიციპალიტეტი.

მუნიციპალიტეტს დასავლეთიდან ესაზღვრება შავი ზღვის 7 კმ-იანი სანაპირო ზოლი, აღმოსავლეთით სამტრედიისა და ჩოხატაურის მუნიციპალიტეტები, ჩრდილოეთით ხობის, სენაკისა და აბაშის მუნიციპალიტეტები, სამხრეთით ოზურგეთის მუნიციპალიტეტი. ტერიტორია — 533 კვ.კმ., მათ შორის სასოფლო-სამეურნეო სავარგულებს უკავია 270 ვ.კმ. ხოლო 15 000 ჰექტარი დაკავებული აქვს კოლხეთის ეროვნულ პარკს, 17 927 ჰა კი ტყეებს.

მუნიციპალიტეტში ვაკე და გორაკ-ბორცვიანი რელიეფია. ჩრდილო-დასავლეთ ნაწილი უკავია გურიის დაბლობს, სამხრეთ-აღმოსავლეთ ნაწილი კი გურიის სერს. დაბლობი მეოთხეული ნალექებით — რიყნარით, თიხნარითა და ქვიშნარით აგებული ბრტყელი აკუმულაციური ვაკეა, რომლის შუა ნაწილი ყველაზე დაბალი ადგილია (ზღვის დონიდან 20 მეტრზე). ზღვის სანაპიროზე გავრცელებულია ზღვიური დიუნები, რომლებიც ხელს უშლის ზედაპირული წყლების ზღვაში ჩადინებას, რაც ჭაობების და ტბების წარმოშობის ერთ-ერთი მიზეზია. გურიის სერი აგებულია ზედაცარცული კირქვებით, შუა და ზედამიოცენისა და ქვედაპლიოცენის ტერიგენული ნალექებით, ზედაპლიოცენის თიხებით, კონგლომერატებით, ქვიშაქვებით. დამახასიათებელია პატარა ანტილიკინები და სინკლინები, რომლებიც რელიეფში კარგად არის



მწვანე მუნიციპალიტეტის სტრატეგია - ლანჩხუთი

გამოხატული. სერის დასავლეთი ნაწილი დაბალია (200-400 მ), აღმოსავლეთი კი თანდათან მაღლდება და 500-600 მეტრამდე აღწევს (მთა საირაო 478 მ., მთა სამება — 523 მ., მთა ტალახა — 660 მ.).

სერის ჩრდილო კალთის გასწვრივ გაჭიმულია ვიწრო დაბალბორცვიანი მთისწინეთი. იგი აგებულია პლიოცენის თიხებით, ქვიშაქვებითა და კონგლომერატებით, რომლებსაც აღმოსავლეთით ეოცენის ვულკანოგენური დანალექები — ტუფ-ბრექჩიები, ტუფები, ტუფ-ქვიშაქვები და ანდეზიტური განფენები ცვლის. მთისწინეთის რელიეფი ძლიერ არის დანაწევრებული და საფეხურებრივად არის განლაგებული. ხასიათდება ზღვიური და მდინარეული ტერასული ზედაპირებით. სერის სამხრეთ კალთა შემოფარგლულია ბორცვიანი მთისპირა ვაკით, ეს ზოლი მდინარეთა ხეობებით ძლიერ დანაწევრებული ტერასული რელიეფით გამოირჩევა და აღმოსავლეთ ნაწილში აგებულია ეოცენის, ოლიგოცენისა და მიოცენის ვულკანოგენური და თიხიან-ქვიშიან მერგელოვანი წყებებით, ხოლო დასავლეთ ნაწილში მიოცენური და პლიოცენური თიხებით, ქვიშაქვებითა და კონგლომერატებით.

გურიის დაბლობსა და გორაკ-ბორცვებზე 200 მ. სიმაღლემდე ზღვის ნოტიო ჰავაა, რბილი, თბილი ზამთრით და ცხელი ზაფხული, მუსონური ხასიათის ქარებით. გურიის სერზე, 200 მ. ზემოთ კი ასევე ზღვის ნოტიო ჰავაა, მაგრამ ზომიერად ცივი ზამთრით და ხანგრძლივი, თბილი ზაფხულით. ჰაერის საშუალო წლიური ტემპერატურაა 13 °C-დან 13,8 °C-მდეა, იანვრისა 3,8-4,6 °C, ხოლო აგვისტოსი 21,8-23,1 °C. აბსოლუტური მინიმალური -18-20 °C-მდე ეცემა, მაქსიმუმი კი 39-41 °C-მდე აღის. ატმოსფერული ნალექების წლიური ჯამი 2400 მმ-ს აღწევს (ხიდმაღალა). ზღვიდან დაშორების მიხედვით ნალექები მცირდება (ნიგოითი 1830 მმ.), თუმცა გორაკ-ბორცვიან ზონაში მაინც 2000 მმ-ზე მეტია. ნალექები თოვლის სახით იშვიათია, თუმცა განსაკუთრებით მკაცრ ზამთარში თოვლის საბურველის მაქსიმალური სიმაღლე 115 სმ აღწევს. ყველაზე ცხელი თვეებია ივლისი და აგვისტო ხოლო ყველაზე მშრალი აპრილი და მაისი. ყველაზე მეტი ნალექიანობით ხასიათდება აგვისტო და ნოემბერი. ზაფხულობით გაბატონებულია სამხრეთ-დასავლეთის ქარი, ხოლო ზამთრობით — ჩრდილო აღმოსავლეთის ქარი. ზოგჯერ ქრის ფიონი. ქარის საშუალო წლიური სიჩქარეა 2,2 მ/წმ.

მუნიციპალიტეტის ტერიტორიაზე ხშირი ჰიდროგრაფიული ქსელია. ყველაზე დიდი და წყალუხვი მდინარეა სუფსა, რომლის ქვემო დინება მუნიციპალიტეტის ტერიტორიის ფარგლებშია. იგი წვიმის, თოვლის და მიწისქვეშა წყლით საზრდოობს. წყალდიდობა იცის გაზაფხულსა და შემოდგომაზე. წყალმცირობა — ზაფხულის მეორე ნახევარსა და ზამთარში. სხვა მდინარეებია: ფიჩორი, ლესისწყალი, შუთი, გომახურისწყალი, წყალწითელა და სხვა. ეს მდინარეები წვიმის და მიწისქვეშა წყლით საზრდოობენ. წყალდიდობა იციან შემოდგომასა და ზამთარში, წყალმოვარდნა მთელი წლის განმავლობაში, წყალმცირობა — აპრილსა და მაისში. მუნიციპალიტეტის ტერიტორიაზე მდებარეობს ტბები: პალიასტომის ტბა, იმნათის ტბა, ჯაპანას ტბა და გრიგოლეთის ტბა.

ზღვის სანაპირო ზოლში განვითარებულია დაჭაობებული ნიადაგები, მდინარე სუფსის ქვემო დინების გასწვრივ — ალუვიური უკარბონატო ნიადაგები. ჩრდილო-დასავლეთ ნაწილში გავრცელებულია ტორფიან-ჭაობიანი და ჭაობის ლამიანი ნიადაგები. მას სამხრეთ აღმოსავლეთით ეკვრის ეწერ-ლებიანი ნიადაგების ზოლი. გურიის სერის კალთებზე წითელმიწა და გაეწერებული წითელმიწა ნიადაგებია. მცირე ფართობი უჭირავს ყვითელ მიწებს, ტყის ყომრალ და ნეშომპალა-კარბონატულ ნიადაგებს. სერის თხემზე სუსტად განვითარებული, მცირე სისქის, ზოგან ჩამორეცხილი ნიადაგებია.

მდინარე სუფსასა და მისი დელტის მიმდებარე ზღვის ტერიტორიაზე პოტენციურ გავ- ლენას ნავთობსადენი და ნავთობტერმინალი ახდენს. ნავთობტერმინალის ოპერატორები ვალდებული არიან, განახორციელონ სანაპიროს საზღვაო და სახმელეთო უზნების გარემოსდაცვითი მონიტორინგის პროგრამა (S-01-GPC-PYR-00424. მონიტორინგის მიზანი ქიმიური დაბინძურების



მწვანე მუნიციპალიტეტის სტრატეგია - ლანჩხუთი

დონის შესწავლაა. გაანალიზებულია შემდეგი პარამეტრები: წყლის სინები (როგორც მდინარის, ასევე ზღვის): PH, ელექტრული გამტარიანობა (k), შეწონილი მყარი ნაწილაკები (TSS), პერმანგანატის ჟანგვითი რეაქცია, გახსნილი ჟანგბადი, ქიმიური და ბიოლოგიური ჟანგბადის მოთხოვნა (COD, BOD5), ამონიუმი (NH4), Fe, Mn, Cu, Zn, Cd, Pd, Cr, Ni, As, Se, ჯამური ნავთობის ნახშირწყალბადები (TPH), არომატული ნახშირწყალბადები: ბენზოლი, ტოლუოლი, ეთილბენზოლი, ქსილოლი. ფსკერის ნალექებში: ლითონები (Fe, Mn, Cu, Zn, Pb, Cr, Ni), ჯამური ორგანული ნივთიერებები, ჯამური ნავთობის ნახშირწყალბადები (TPH), არომატული ნავთობის ნახშირწყალბადები, გრანულომეტრია. სამწუხაროდ, მონიტორინგისათვის საჭირო ეს მონაცემები ძნელად ხელმისაწვდომია. სუფსის ტერმინალი თანამედროვე სტანდარტების შესაბამისადაა აშენებული და ნავთობის გაჟონვა, სავარაუდოდ, იშვიათობაა.

აღბათობა დიდია იმისა, რომ მდინარე სუფსას დაბინძურების მნიშვნელოვანი ტვირთი ჩამოაქვს, რაც სანაპირო წყლის ხარისხზე მოქმედებს. დინებას ნარჩენებიც მოყვება და ნაგავი მდინარის და ზღვის ნაპირებზე გამოაქვს გრიგოლეთის ტერიტორიაზე.

მუნიციპალიტეტის ტერიტორიაზე ბუნებრივი მცენარეული საფარი ადამიანის ზემოქმედების შედეგად მნიშვნელოვნად სახეშეცვლილია. შავი ზღვის სანაპიროზე განვითარებულია ზღვისპირა ქვიშნარის მცენარეულობა, რომელსაც ისლიანი და მარცვლოვანი ჭაობის მცენარეულობა აკრავს. ჩრდილო-დასავლეთ ნაწილში გავრცელებულია კოლხური ჭაობიანი მურყნის ტყეები, მის სამხრეთ-აღმოსავლეთით ვრცელდება ლეშამბოიანი ტყეების ზოლი, რომელსაც მოსდევს თხმელის, მუხისა და რცხილის დაბლობის ტყეები. ქვეტყეში უხვადაა გავრცელებული შქერი, ბაზგი და სხვა მარადმწვანე ბუჩქი. ასეთივე მცენარეულობა გურიის სერის მთისწინეთშიც. სერის კალთების ზედა ნაწილში ადრე მარადმწვანე ქვეტყიანი წიფლნარ-რცხილნარი იყო, რომელიც დღეს მცირე ფართობზეა შემორჩენილი.

გურიის დაბლობის ჭაობიან ტყეებში შემორჩენილია შველი და წავი. გორაკ-ბორცვებზე, სერის ტყიან კალთებზე გვხვდება ტურა, მგელი, მაჩვი, კურდღელი, ნუტრია, თხუნელა, თაგვი, ტყის თაგვი, ვირთაგვა. ფრინველებიდან ძერა, ქორი, შევარდენი, იხვი, ჩხიკვი, ყანჩა, ტყის ქათამი, მოლალური, სკვინჩა, ბელურა, შაშვი, ჩხართვი და სხვ. ჭაობიან ტყეებში ბუდობს ჩვეულებრივი ხობობი, არის მწყერი. ტბებში გვხვდება თევზის სახეობები: კაპარჭინა, ჭანარი, ჭერეხი, კობრი, ლოქო, ფარგა, ქორჭილა. მდინარეებში არის ქაშაპი, კოლხეთის ციმორი, წვერა, კობრი, ლოქო, ღორჯო და სხვა. მდინარე სუფსის ქვემო წელში გავრცელებულია კოლხური კვირჩხლა, კოლხური ხრამული, ჭერეხი, ლიქორა, ბლიკა.

ადგილობრივი ლანდშაფტები:

- ზღვისპირა ქვიშიან-ხრეშიანი დიუნები ფსამოფილური მცენარეულობით
- დაბლობის ჭაობები ტორფიან-ჭაობიანი ნიადაგ-მცენარეული საფარით
- დაჭაობებული დაბლობი უმთავრესად მურყნარითა და ლეზიან-ჭაობიანი ნიადაგებით
- დახრილი ვაკე-დაბლობი კოლხური მცენარეულობით, ალუვიური და ეწერი ნიადაგებით
- ბორცვიანი მთისწინეთი კოლხური მცენარეულობით, წითელმიწა და ყვითელმიწა ნიადაგებით
- ჭალები ალუვიური ნიადაგებით და მდელო-ტყის მცენარეულობით

მუნიციპალიტეტი მდიდარია სასარგებლო წიაღისეულით. მუნიციპალიტეტში ტორფის რამდენიმე საბადოა, მათ შორის ყველაზე დიდია იმნათის საბადო, იგი პალეოკენოზის ტბის აღმოსავლეთით მდებარეობს და მისი მარაგი 300 მილიონ მ³-ს აღემატება. ასევე ტორფის საბადოებია გრიგოლეთსა და სუფსაში. ნავთობის საბადოა სუფსასა და შრომისუბანში. ზღვის სანაპირო ზოლი შეიცავს მაგნეტიტს. შუხუთსა და ჯუნჯუათში მოიპოვება მერკელიანი კირქვა.



მწვანე მუნიციპალიტეტის სტრატეგია - ლანჩხუთი

სოფლებში აცანა, ზემო აკეთი და ქვემო აკეთი მოიპოვება თიხნარი მიწა. გულიანსა და ჯურუყვეთში მოდის გოგირდოვანი, ბაღლებში კი — ჰიდროკარბონატული ნატრიუმისანი წყალი.

2014 წლის აღწერით მუნიციპალიტეტის მოსახლეობის რაოდენობა არის 31 486 კაცი. სიმჭიდროვე — 59,1 კაცი კვ.კმ-ზე. ეთნიკური შემადგენლობის მიხედვით მოსახლეობის 98,89 % ქართველია, 0,50 % - რუსი. სარწმუნოებრივი შემადგენლობის მიხედვით მოსახლეობის დიდი ნაწილი მართლმადიდებელი ქრისტიანია, ასევე არიან მუსლიმები (აჭარლები), ხოლო წყალწმინდაში ცხოვრობს 48 სტაროვერი რუსი. მუნიციპალიტეტში სულ 55 დასახლებული პუნქტია: 1 ქალაქი და 54 სოფელი.

2.2 გარემოსდაცვითი პოლიტიკა და საკანონმდებლო ჩარჩო

საქართველოს გარემოსდაცვითი სამოქმედო გეგმის (NEAP 2012-2016) მიზანია გააუმჯობესოს გარემოს მდგომარეობა, მაგრამ არ ისახავს მიზნად შეიმუშაოს კანონმდებლობა.

საქართველოს გარემოსდაცვითი კანონმდებლობა ხშირ შემთხვევაში ფრაგმენტულია და არათანამიმდევრული, რაც ხშირად აღსრულების პრობლემებს ქმნის. 2014 წელს საქართველომ ევროგაერთიანებასთან ხელი მოაწერა ასოცირების შეთანხმებას. მოგვიანებით, საქართველოს გარემოსა და ბუნებრივი რესურსების დაცვის სამინისტრომ შეიმუშავა საგზაო რუკები გარემოს დაცვისა და კლიმატთან დაკავშირებული ქმედებების ნაწილში, ევროკავშირი-საქართველოს ასოცირების შეთანხმების შესრულების მიზნით. საგზაო რუკები ისეთ აქტივობებსაც მოიცავს, რომლებიც ასოცირების შეთანხმებით პირდაპირ არ არის გათვალისწინებული, მაგრამ გამოსადეგი იქნება შეთანხმების განხორციელების დროს.

2.2.1 ჰაერი

არსებული მდგომარეობა

ისტორიული მონაცემები არასაიმედოა რაც ძირითადად გამოწვეულია მონიტორინგის სიმწირიე გამო, თუმცა არსებული მონაცემების საფუძველზე შესაძლოა ვისაუბროთ დაბინძურების საშუალოზე დაბალ დონეზე. შეგვიძლია ვთქვათ, რომ მუნიციპალიტეტში ჰაერის დაბინძურების ხარისხი EU-ს დაშვებულ ლიმიტებს არ აჭარბებს.

დადგენილია, რომ მუნიციპალიტეტის ატმოსფერული ჰაერის ხარისხის დაბინძურების დაახლოებით 90 % ტრანსპორტის სექტორიდან მოდის, რადგან მუნიციპალიტეტის ტერიტორიაზე გადის საეთაშორისო კატეგორიის ავტო სტრანსპორტო მაგისტრალი და სარკინიგზო ხაზი, რომლითაც ნავთობ პროდუქტებიც გადააქვთ.

სხვა მუნიციპალიტეტებისა და თვითმმართველი ქალაქების მსგავსად, ლანჩხუთის მუნიციპალიტეტში ტრანსპორტის სექტორიდან მიღებული ემისიების პრობლემის მოგვარება რთულია, რადგან ემისიების დიდი წილი კერძო მანქანებზე მოდის. შესაბამისად, საზოგადოების ცნობიერების ამაღლება ამ პრობლემის მოგვარების ერთ-ერთი სტანდარტული მეთოდია. ამ საკითხის პოზიტიური მხარე ისაა, რომ საზოგადოებრივი ტრანსპორტის მართვა მინიციპალიტეტის საქმეა, რომელიც ლანჩხუთის მუნიციპალიტეტის არასამეწარმეო იურიდიულ



მწვანე მუნიციპალიტეტის სტრატეგია - ლანჩხუთი

პირს წარმოადგენს. შესაბამისად, მერიას პირდაპირი გავლენა აქვთ საზოგადოებრივი ტრანსპორტის მართვის სისტემებზე.

დღეისათვის საქართველოში არ არსებობს ეროვნული სტრატეგიული ან პოლიტიკის დოკუმენტი ატმოსფერული ჰაერის შესახებ.

2.2.2 წყალი

არსებული მდგომარეობა

ლანჩხუთის მუნიციპალიტეტში წყლის სიტემის მართვის ორი მიმართულება ფუნქციონირებს. ქალაქ ლანჩხუთის წყლით მომარაგების სისტემა, რომელსაც უზრუნველყოფს გაერთიანებული წყლის კომპანია და სასოფლო დასახლებებში არსებული წყლის სიტემა, რომლის მართვაც მუნიციპალიტეტის მერიის პრეროგატივაა. ქალაქ ლანჩხუთის მოსახლეობას მიეწოდება სასმელი წყალი. იმ სასოფლო დასახლებებში, სადაც არსებობს წყლის სისტემა, მოსახლეობას ტექნიკური წყალი მიეწოდება.

ქალაქ ლანჩხუთს მხოლოდ ერთი ჩამდინარე წყალგამწმენდი ნაგებობა ემსახურება. იგი მდებარეობს სოფელ ჯუნეწერში. წყალგამწმენდი ნაგებობა წყლის მხოლოდ მექანიკურ გაწმენდას ახორციელებს.

ქალაქ ლანჩხუთს არ აქვს კანალიზაციის გამწმენდი ნაგებობა, და შესაბამისად კანალიზაციის წყალი პირდაპირ ჩაედინება მიმდებარე არხებში, შესაბამისად, საცხოვრებელი, საყოფაცხოვრებო და კომერციული შენობები დაერთებულია საკანალიზაციო სისტემაზე, მაგრამ ამჟამად არ ხდება წყლების გაწმენდა.

ლანჩხუთის მუნიციპალიტეტის სოფლების წყლით უზრუნველყოფა მერიის პრეროგატივაა, ხოლო ქალაქის წყლით მომარაგებას საქართველოს გაერთიანებული წყლის კომპანია უზრუნველყოფს. ამ კომპანიის საქმიანობა პირდაპირ არ კონტროლდება მუნიციპალიტეტის მერიის მიერ.

კონკრეტულად, მუნიციპალიტეტში დასახლებების მიხედვით წყლით მომარაგების სისტემა და წყალარინების მდგომარეობა შემდეგია:

- ლანჩხუთი:

წყლის სისტემა არის ქალაქში ყველაგან და წყალი მუდმივად მიეწოდება მოსახლეობას. მიეწოდება სასმელი წყალი. სანიაღვრე არხები არ არის რამდენიმე ქუჩაზე.

- აცანა:

წყლის სისტემა აცანაში არ არის. ხალხი სარგებლობს ჭისა და წყაროს წყლებით. წყლის ფილტრაცია და გაწმენდა არ ხდება. სანიაღვრე არხების ადმინისტრაციულ ერთეულში ნაწილობრივ არის ლანჩხუთი - ოზურგეთი მუნიციპალიტეტთაშორის საავტომობილო გზაზე.



მწვანე მუნიციპალიტეტის სტრატეგია - ლანჩხუთი

- აკეთი:

თემის ოთხივე სოფელში, ქვემო აკეთი, ზემო აკეთი, გაგური, ჭანჭათი, მიმდინარეობს წყლის სისტემის მშენებლობა. შედეგად მოსახლეობა მიიღებს ტექნიკურ წყალს. ამ ეტაპზე არსებული სისტემიდან წყალს მოსახლეობა სასმელად იყენებს (!). ცენტრალურ უბანში გზის მშენებლობასთან ერთად, მიმდინარეობს სანიაღვრე არხების მშენებლობა. სხვაგან არ არის.

- მამათი

თემის ოთხივე სოფელში, არის წყლის სისტემა ნაწილობრივ. აქ მოსახლეობა მიიღებს ტექნიკურ წყალს. სისტემიდან წყალს მოსახლეობა სასმელად იყენებს (!). სანიაღვრე არხები ძველი ან რკინაბეტონის სისტემით არის ოთხივე სოფელში.

- ნიგოთი:

წყლის სისტემა ნაწილობრივ არ არის მხოლოდ სოფელ ნიგოთის პირველ ბრიგადაში. დანარჩენ სოფლებში არის. სოფელ ქვიანში წყალის მუდმივად მიეწოდება, სხვაგან მხოლოდ 3-4 საათი დღე - ღამეში. მოსახლეობა იღებს ტექნიკურ წყალს. სისტემიდან წყალს მოსახლეობა სასმელად იყენებს (!). სანიაღვრე არხები არ არის გარდა ცენტრალური გზისა.

- შუხუთი:

სისტემა ნაწილობრივ არის შუხუთში. ზაფხულის პერიოდში მიეწოდება წყდება. წყალი არაა სასმელი, მოსახლეობა იღებს ტექნიკურ წყალს. სანიაღვრე არხები არ არის გარდა ცენტრალური გზისა.

- მაჩხვარეთი:

წყალგაყვანილობა არ არის სოფელში მხოლოდ სამების და იოანე ნათლისმცემლის ქუჩაზე. წყალი მოსახლეობას მიეწოდება მუდმივად გარდა ზაფხულის შეფერხებისა. წყლის სისტემა სასმელად გამოიყენება, თუმცა არ არის სასმელად ლაბორატორიულად შესაბამისი. სანიაღვრე არხები არ არის წმ. გიორგის ქუჩის რამდენიმე ჩიხში.

- გვიმბალაური:

წყლის სისტემა არ არის თემში ყველგან? წყლის სისტემა სასმელად გამოიყენება, თუმცა არ არის სასმელად ლაბორატორიულად შესაბამისი. სანიაღვრე არხები არ არის წმ. გიორგის ქუჩის რამდენიმე ჩიხში.

- ჩიბათი:

წყალი ჩიბათში არის ყველა უბანში. მოსახლეობას მიეწოდება 8-16 საათის პერიოდში. ეს ტექნიკური წყალია და არა სასმელი. სანიაღვრე არხები არის ნაწილობრივ მთელს თემში, „ჭალის“ უბანში საერთოდ არ არის.

- ლესა:



მწვანე მუნიციპალიტეტის სტრატეგია - ლანჩხუთი

წყლის სისტემა არის ყველგან. წყალი მოსახლეობას მიეწოდება მუდმივად. ეს ტექნიკური წყალია და არა სასმელი, თუმცა წყლის სისტემა სასმელად გამოიყენება. სანიაღვრე არხები არის ნაწილობრივ მხოლოდ ლანჩხუთი - ოზურგეთის გზაზე.

- ჯურუყვეთი:

წყლის სისტემა ნაწილობრივ არსებობდა. ამჟამად მიმდინარეობს სრული რეაბილიტაცია. არსებული სისტემით წყალი მოსახლეობას მიეწოდება გაურკვეველი გრაფიკით. სანიაღვრე არხები არის ეწერში ნაწილობრივ, ხოლო ბაღლეფში და ჯურუყვეთში არა.

- ნინოშვილი:

წყლის სისტემა ნაწილობრივ არსებობს. არსებული სისტემით წყალი მოსახლეობას მიეწოდება გაურკვეველი გრაფიკით. სანიაღვრე არხები არის მხოლოდ ლანჩხუთი - ოზურგეთი მუნიციპალიტეტთაშორისო გზაზე.

- ნიგვზიანი:

წყლის სისტემა ნაწილობრივად ადმინისტრაციულ ერთეულში. სადაც არის, მუდმივად მიეწოდება წყალი მოსახლეობას. წყალი ტექნიკურია. სანიაღვრე არხები არის თემის ოთხივე სოფელში ნაწილობრივ.

- ჩოჩხათი:

წყლის სისტემა არ არის მოედანსა და გულიანში. სადაც არის, მოსახლეობას უწყვეტად მიეწოდება. ბეტონის სანიაღვრე არხები არსად არ არის გარდა ლანჩხუთი - ოზურგეთი მაგისტრალისა

- სუფსა:

წყლის სისტემა ნაწილობრივია. სოფელ ახალსოფელს არ მიეწოდება წყალი, ასევე ტაბანათს, კერძოდ უნაგირას. წყალი არ მიეწოდება სოფელ ჩქუნსაც. მიწოდებული წყალი ტექნიკურია. სანიაღვრე არხები არის ნაწილობრივ და მხოლოდ ცენტრალურ ტრასაზე.

- ღრმაღელე:

წყლის სისტემა არ არის. ამჯერად მიმდინარეობს სისტემის შექმნის სამუშაოები. სანიაღვრე არხები არის ნაწილობრივ ტრასაზე. არ არის ძირითადად (წყალწმინდა, ორმეთი, ღრმაღელე, ომფარეთი). ანუ, ნაწილობრივ და მხოლოდ საერთაშორისო ტრასაზე.

2.2.3 მყარი ნარჩენების მართვა

არსებული მდგომარეობა

ნარჩენების (მოსახლეობის და კომერციული ორგანიზაციების მიერ გენერირებული) გატანა ხდება სხვადასხვანაირად ადგილმდებარეობის მიხედვით.

ნარჩენების სეპარაცია და რეციკლირება (წარმოქმნის ადგილზე და ნაგავსაყრელზე) არ ხდება, თუმცა ქალაქ ლანჩხუთსა და რამოდენიმე სკოლაში განთავსებულია პლასტმასის სეპარაციისთვის სპეციალური ურნები.



მწვანე მუნიციპალიტეტის სტრატეგია - ლანჩხუთი

მუნიციპალური ნარჩენების შეგროვება და მართვა მერიის კომპეტენციაა და მას ააიპ „ლანჩხუთ სერვისი“ ახორციელებს.

2016 წელს დამტკიცდა საქართველოს ნარჩენების მართვის ეროვნული სტრატეგია (2016-2030) და ნარჩენების მართვის ეროვნული სამოქმედო გეგმა (2016-2020 წლებისათვის). სტრატეგიის მიზანია საქართველოში ნარჩენების მართვის განვითარების პროცესის ჰარმონიზება ევროპის ნარჩენების მართვის პოლიტიკასთან. სტრატეგიის მიზანია საქართველო გახდეს ნარჩენების პრევენციასა და რეციკლირებაზე ორიენტირებული ქვეყანა, რაც მიიღწევა:

- ნარჩენების პრევენციის, ხელახალი გამოყენების, რეციკლირებისა და აღდგენის ღონისძიებების გატარებით;
- მუნიციპალური ნარჩენების შეგროვების უზრუნველყოფით საქართველოს მთელ ტერიტორიაზე;
- ნარჩენების წარმოქმნის წყაროსთან სეპარირების დანერგვით;
- ხარჯების სრული ამოღების დანერგვით;
- მწარმოებლის გაფართოებული ვალდებულების დანერგვით
- ინიციატივების განხორციელებით სპეციფიკური ნარჩენების ნაკადებზე საჯარო-კერძო პარტნიორობის ჩამოყალიბებით;
- სტრატეგიის მიზნების მისაღწევად საჭირო წამახალისებელი მექანიზმების დანერგვით.

აღნიშნული პროექტი ევროგაერთიანების მოთხოვნების შესაბამისად განხორციელდება, თუმცა პროექტი უნდა შეითანხმოს და დაამტკიცოს გარემოსა და ბუნებრივი რესურსების დაცვის სამინისტრომ. ამასთანავე მნიშვნელოვანია შემუშავდეს შესაბამისი მუნიციპალური ღონისძიებები.

მუნიციპალიტეტის მიერ შემუშავებული პოლიტიკის შესაბამისად, ნაგვის შეგროვება და გატანა ხდება მხოლოდ იმ დასახლებებიდან, რომლებთანაც გზები მოასფალტებულია. ეს პოლიტიკა მოსახლეობას არათანაბარ მდგომარეობაში აყენებს.

კონკრეტულად, ადმინისტრაციული ერთეულების მიხედვით მყარი ნარჩენების მართვას შემდეგი პრაქტიკა აქვს:

- ლანჩხუთი

ქალაქში ურნები განლაგებულია ყველა ქუჩაზე. სტიქიური ნაგავსაყრელები არ არის. ნაგავი გააქვთ კვირაში სამჯერ

- აცანა

მყარი ნარჩენების ურნები მხოლოდ ცენტრალურ გზაზეა განთავსებული. სტიქიური ნაგავსაყრელები ყველგანაა ცენტრალური გზიდან დაცილებულ უბნებში. ნაგავი გააქვთ 3 დღეში ერთხელ.

- აკეთი

მყარი ნარჩენების ურნები ოთხივე სოფელშია, ოღონდ არასაკმარისია და საჭიროებს დამატებას. სტიქიური ნაგავსაყრელები ოთხივე სოფელშია. არსებული ურნებიდან ნაგავი კვირაში ორჯერ გააქვთ.



მწვანე მუნიციპალიტეტის სტრატეგია - ლანჩხუთი

- მამათი

მყარი ნარჩენების ურნები მხოლოდ თემის ცენტრალურ ნაწილშია. სტიქიური ნაგავსაყრელები ოთხივე სოფელშია დელის პირებში. არსებული ურნებიდან კვირაში ერთხელ გააქვთ.

- ნიგოთი

მყარი ნარჩენების ურნები მხოლოდ ცენტრალურ გზაზე. არსებული ურნებიდან ნაგავი კვირაში სამჯერ გააქვთ.

- შუხუთი

მყარი ნარჩენების ურნები მხოლოდ ცენტრალურ გზაზე. სტიქიური ნაგავსაყრელები არ არის. არსებული ურნებიდან ნაგავი გააქვთ გააქვთ ორ დღეში ერთხელ.

- მაჩხვარეთი

მყარი ნარჩენების ურნები არ არის სოფელ ჯუნეწერში და სოფელ ორაგვეში ასევე წმ. გიორგის ერთ-ერთ ჩიხში. სტიქიური ნაგავსაყრელები არის სოფელ ჯუნეწერში. . არსებული ურნებიდან ნაგავი გააქვთ გაქვთ ორ დღეში ერთხელ და ზაფხულში ყოველდღიურად.

- გვიმბალაური

მყარი ნარჩენების ურნები არის ყველგან თემში. სტიქიური ნაგავსაყრელები არ არის. არსებული ურნებიდან ნაგავი გააქვთ გაქვთ ორ დღეში ერთხელ.

- ჩიბათი

მყარი ნარჩენების ურნები არ არის არსად გარდა ცენტრალური გზისა. სტიქიური ნაგავსაყრელები არის ყველგან, სადაც არაა ურნები.

- ლესა

მყარი ნარჩენების ურნები არ არის ყველგან. სტიქიური ნაგავსაყრელები არის მდინარეების ნაპირებზე. ნაგავი გააქვთ კვირაში ერთხელ.

- ჯურუყვეთი

მყარი ნარჩენების ურნები არის მხოლოდ ტრასებზე, სხვაგან არსად. სტიქიური ნაგავსაყრელები არის მდინარეების ღვეისწყლის და ლესისწყლის სანაპიროებზე, ნაგავი არსებული ურნებიდან გააქვთ მხოლოდ ყოველ მესამე დღეს.

- ნინოშვილი

მყარი ნარჩენების ურნები არის მხოლოდ ლანჩხუთი - ოზურგეთი ტრასაზე, სხვაგან არსად. სტიქიური ნაგავსაყრელები არის მდინარეების სანაპიროებზე, ნაგავი არსებული ურნებიდან გააქვთ მხოლოდ ყოველ მესამე დღეს.

- ნიგვზიანი



მწვანე მუნიციპალიტეტის სტრატეგია - ლანჩხუთი

მყარი ნარჩენების ურნები არის მხოლოდ ასფალტებულ ადგილებში. ნაგავი სამ დღეში ეწრთხელ გააქვთ.

- ჩოჩხათი

მყარი ნარჩენების ურნები არ არის თემში ყველგან. სტიქიური ნაგავსაყრელები არის ჩოჩხათში, სადაც ურნები არ დგას. ნაგავი არსებული ურნებიდან გააქვთ ყოველ მესამე დღეს.

- სუფსა

მყარი ნარჩენების ურნები არის თემში ყველგან, გარდა შიდა ქუჩებისა. ნაგავი არსებული ურნებიდან გააქვთ ყოველ მეორე დღეს. სტიქიური ნაგავსაყრელები არის და ნარჩენებით დაბინძურებულია გრიგოლეთის სანაპირო.

- ღრმაღელე

მყარი ნარჩენების ურნები არ არის თემში არსად, გარდა საერთაშორისო ტრასისა. . სტიქიური ნაგავსაყრელები არის ყველგან, სადაც ურნები არ დგას. ნაგავი არსებული ურნებიდან გააქვთ წინასწარ გაწერილი გრაფიკით სამ დღეში ერთხელ.

2.2.4 სოფლის მეურნეობა და ბიომრავალფეროვნება

არსებული მდგომარეობა

მუნიციპალიტეტის მთავარი პრიორიტეტია სოფლის მეურნეობის მდგრადი განვითარება. მნიშვნელოვანია ჩატარდეს სასოფლო სამეურნეო სავარგულების (კერძო და სახემწიფო საკუთრების), ტყის და სანაპირო ტერიტორიების ინვენტარიზაცია, რომლის შედეგები შესაძლებლობას მოგვცემს მივიღოთ ზუსტი ინფორმაცია არსებული მცენარეთა სახეობებისა და ტყით დაფარული ტერიტორიების შესახებ.

მნიშვნელოვანია მიტოვებული სამრეწველო ტერიტორიების აღდგენა. ამ ტერიტორიების აღდგენის შემთხვევაში გაიზრდება ქალაქის მწვანე და სარეკრეაციო ტერიტორიის ფართობი.

დღეისათვის უცნობია მუნიციპალიტეტში სასოფლო სამეურნეო და სხვა ნიადაგის დაბინძურების დონე, თუმცა გარკვეული მოსაზრების თანახმად, დაბინძურების დონემ ბოლო რამდენიმე წლის განმავლობაში მოიმატა. ამ ეტაპზე მუნიციპალიტეტს არ გააჩნია შესაბამისი საკანონმდებლო და დაბინძურების ხარისხის მონიტორინგის მექანიზმები შექმნილი სიტუაციის გასაუმჯობესებლად.

მნიშვნელოვან პრობლემას წარმოადგენს სასოფლო - სამეურნეო სავარგულებში ისეთი ბუჩქოვანი სარეველა მცენარეებით დაფარვა, რაც შეუძლებელს ხდის მიწის დამუშავებას. ასევე მნიშვნელოვანია დაჭაობებული სავარგულების მელიორაცია.

დღეის მდგომარეობით სასოფლო სამეურნეო გადამამუშავებელი საწარმოები და აგრო ტურისტული ობიექტები მუნიციპალიტეტში თითზე ჩამოსათვლელია.

ადმინისტრაციული ერთეულების მიხედვით არსებული მდგომარეობა ასე გამოიყურება:

- ლანჩხუთი



მწვანე მუნიციპალიტეტის სტრატეგია - ლანჩხუთი

სავარგულებამდე მისასვლელი გზები არ არის რეაბილიტირებული, კერძოდ, კი სარწყაველას და ბაკურის ფართობებისკენ მიმავალი გზები. მოსახლეობა ნაწილობრივ ამუშავებს სავარგულებს. ქალაქში არის ჩაის საწარმო. საძოვრები არ არის შეღობილი და დაცული. არ არის აგრო ტურიზმის ობიექტი.

- აცანა

სავარგულებამდე მისასვლელი გზები არაა რეაბილიტირებული, შესაბამისად, პრობლემურია მდგომარეობა თითქმის ყველა უბანში. მოსახლეობა ნაწილობრივ ამუშავებს სავარგულებს. არ არის რაიმე აგრო საწარმო. საძოვრები არ არის შეღობილი. არის აგრო ტურიზმის ერთი ობიექტი. ჩასატარებელია საყანე ფართობების სადრენაჟე არხების გაწმენდა.

- აკეთი

მოსახლეობა ნაწილობრივ ამუშავებს სავარგულებს. არის თხილის საშრობი. საძოვრები არ არის შეღობილი და დაცული. ოთხივე სოფლის სავარგულები ნაწილობრივ დატბორილია და სასწრაფოდ საჭიროებს მელიორაციას.

- მამათი

სავარგულებთან მისასვლელი გზები საჭიროებს რეაბილიტაციას. მოსახლეობა ნაწილობრივ ამუშავებს სავარგულებს. საძოვრებად გამოიყენება ტყე. არის ჩაის საწარმო. არ არის რაიმე ტურისტული ობიექტი. სავარგულები ნაწილობრივ დატბორილია და სასწრაფოდ საჭიროებს მელიორაციას კოლხეთის ფართობზე მდებარე გაძირულას ტერიტორიაზე.

- ნიგოთი

სავარგულებთან მისასვლელი გზები საჭიროებს რეაბილიტაციას ჭყონაგორაში, ნიგოთში. მოსახლეობა ნაწილობრივ ამუშავებს სავარგულებს, დანარჩენი ნაწილი გაველურებულია. საძოვრები არ არის მოწესრიგებული. არ არის საწარმოები და არც რაიმე აგრო ტურისტული ობიექტი. სავარგულები ყველგან სასწრაფოდ საჭიროებს მელიორაციას.

- შუხუთი

სავარგულებთან მისასვლელი გზები საჭიროებს რეაბილიტაციას. მოსახლეობა ნაწილობრივ ამუშავებს სავარგულებს. არანაირი აგრო საწარმო თემში არ არის. საძოვრები არ არის მოწესრიგებული. არ არის საწარმოები და არც რაიმე აგრო ტურისტული ობიექტი. არსად არ არის ჩატარებული თემში.

- მაჩხვარეთი

ორაგვეს სავარგულებამდე მისასვლელი გზები საჭიროებს რეაბილიტაციას. მოსახლეობის 75% ვერ ამუშავებს სავარგულებს. არანაირი აგრო საწარმო თემში არ არის. საძოვრები არ არის მოწესრიგებული. არსად არ არის ჩატარებული თემში სამელიორაციო სამუშაოები.

- გვიმბალაური

სავარგულებამდე მისასვლელი გზები საჭიროებს რეაბილიტაციას კონკრეტულად ჯაბელსა და ჯუნმერეში. მოსახლეობა ამუშავებს საბარგულების 50%-ს. არანაირი აგრო საწარმო თემში არ არის. საძოვრები არ არის მოწესრიგებული. არსად არ არის ჩატარებული თემში სამელიორაციო სამუშაოები.



მწვანე მუნიციპალიტეტის სტრატეგია - ლანჩხუთი

- ჩიბათი

სავარგულებამდე მისასვლელი გზები ძირითადად მთელს თემში პრობლემაა. საჭიროებს რეაბილიტაციას. მოსახლეობის ძირითადად ვერ ამუშავებს სავარგულებს. ჩიბათში არის მინი ჩაის ფაბრიკა. სამოვრები არ არის მოწესრიგებული. არსად არ არის ჩატარებული თემში სამელიორაციო სამუშაოები.

- ლესა

სავარგულებამდე მისასვლელი გზები ნაწილობრივ რეაბილიტირებულია. მოსახლეობა უმეტესად ვერ ამუშავებს სავარგულებს. სამოვრები არ არის მოწესრიგებული. აგრო ტურისტული ეგიდით არ არსებობს ობიექტი. არსად არ არის ჩატარებული თემში სამელიორაციო სამუშაოები.

- ჯურუყვეთი

სავარგულებამდე მისასვლელი გზები ნაწილობრივ რეაბილიტირებულია. პრობლემაა ჯურუყვეთის სავარგულების გზაზე. სამოვრები ნაწილობრივ არის მოწესრიგებული. აგრო ტურისტული ეგიდით არ არსებობს ობიექტი. არსად არ არის ჩატარებული თემში სამელიორაციო სამუშაოები.

- ნიგვზიანი

სავარგულებამდე მისასვლელი გზები საჭიროებს სრულ რეაბილიტაციას ყველა სოფელში. სავარგულებს მოსახლეობა სრულად ვერ ამუშავებს, სამოვრები არის მოწესრიგებული. აგრო ტურიზმის ობიექტი არ გვაქვს.

- ნინოშვილი

სავარგულებამდე მისასვლელი გზები საჭიროებს ნაწილობრივ რეაბილიტაციას. სავარგულებს მოსახლეობა სრულად ვერ ამუშავებს, სამოვრები არ არის მოწესრიგებული. აგრო ტურიზმის ობიექტი არ არის.

- ჩოჩხათი

სავარგულებამდე მისასვლელი გზები საჭიროებს რეაბილიტაციას ქვიშიანზე. სავარგულებს მოსახლეობა სრულად ვერ ამუშავებს. სამოვრები ოფიციალურად არ არსებობს. აგრო ტურისტული ეგიდით მუშაობს ორკარის კანიონი. არსად არ არის ჩატარებული თემში სამელიორაციო სამუშაოები.

- სუფსა

სუფსის ადმინისტრაციული ერთეულის შემავალ შვიდივე სოფელში მცხოვრები მოსახლეობის სავარგულებამდე მისასვლელი გზები საჭიროებს რეაბილიტაციას. სავარგულებს მოსახლეობა მეტნაკლებად ამუშავებს. სამოვრები მოწესრიგებული არ არის. აგრო ტურისტული ობიექტი არ არსებობს. ახალსოფელში არის დაფნის და ციტრუსის გადამამუშავებელი საწარმო. თემში სამელიორაციო სამუშაოები არაა ჩატარებული.

- ღრმაღელე



მწვანე მუნიციპალიტეტის სტრატეგია - ლანჩხუთი

ადმინისტრაციული ერთეულის შემავალ სოფლებში მცხოვრები მოსახლეობის სავარგულეზამდე მისასვლელი გზების ნაწილი საჭიროებს რეაბილიტაციას, კერძოდ ქვიშიანის ფართობის. სავარგულეზ მოსახლეობა ნაწილობრივ ამუშავებს. საძოვრები თემს არ აქვს. აგრო ტურისტული ობიექტი არ არსებობს. თემში სამელიორაციო სამუშაოები ჩასატარებელია ქვიშიანში.

2.2.5 გლობალური დათბობისა და ბუნებრივი კატასტროფებისადმი მ ე დ ე გ ო ბ ა

არსებული მდგომარეობა

ლანჩხუთის მუნიციპალიტეტი მოწყვლადია როგორც მეწყერის, ასევე წყალდიდობების მიმართ, რომელიც წყალმოვარდნების, ან დიდი რაოდენობით ნალექების შედეგად წარმოიქმნება. გლობალური დათბობის პრიცესმა, ძლიერმა წვიმებმა გაააქტიურა მეწყრული პროცესებიც. რაც წარმოადგენს მიწის მასების ან ქანების ფენის მოწყვეტას და გადაადგილებას მთის კალთაზე ან ფერდობზე სიმძიმის ძალის გავლენით. ლანჩხუთის მუნიციპალიტეტის დასახლებების დიდი ნაწილი მთიან ტერიტორიებს მოცავს. შესაბამისად, მეწყერი უფრო ხშირად იქ წარმოიქმნება, სადაც წყალშემკვავებელი (თიხოვანი) და წყლიანი (მაგ., ქვიშა-ხრეშიანი) ქანები ერთმანეთს ენაცვლება და შრეთა დაქანება კალთის დაქანების თანხვედრილია. მეწყერის მიზეზია ქანების წონასწორობის დარღვევა, რასაც იწვევს ფერდობის ძირის გამორეცხვა, გამოფიტვის ან გადამეტენიანების გამო ქანების სიმტკიცის შესუსტება, სეისმური ბიძგები, ადამიანის სამეურნეო საქმიანობა ადგილის გეოლოგიური პირობების გაუთვალისწინებლად და სხვ. მეწყერი დიდ ზიანს აყენებს სოფლის მეურნეობას, საკარმიდამო ნაკვეთებს და საცხოვრებელ სახლებს. მასთან ბრძოლის ეფექტიანი საშუალებაა მთის კალთების გატყიანება, საინჟინრო ნაგებობებით გამაგრება, დრონაჟი და სხვა.

მნიშვნელოვანია აღინიშნოს, რომ მუნიციპალიტეტის სრული გაზიფიცირება შეამცირებს სათბობი შემის მოპოვების აუცილებლობას განსაკუთრებით ზეგანში და შესაბამისად შემცირდება მეწყრული ზონების მატების ალბათობა.

მედეგობის ღონისძიებებზე პასუხისმგებელი ლანჩხუთის მუნიციპალიტეტის მერიაა, თუმცა მედეგობის ღონისძიებების განხორციელებისათვის მნიშვნელოვანია კერძო ინვესტიციები და საზოგადოების ჩართულობა, ასევე მნიშვნელოვანია სხვა მუნიციპალიტეტების გამოცდილების გაზიარება.

არ არსებობს კანონმდებლობა, რომელიც არეგულირებს მედეგობის საკითხებს.

აღსანიშნავია, რომ ზოგიერთი ღონისძიება პირდაპირ ზეგავლენას ახდენს მედეგობის უზრუნველყოფის საკითხებზე, მაგალითად:

- შენობების თბოიზოლაციის გაუმჯობესება შეამცირებს მოწყვლადობას მკვეთრი სიცივისა და სიცხის პერიოდში;
- წყალმომარაგების სისტემის დანაკარგების შემცირება შეამცირებს გვალვების ნეგატიურ ზემოქედებას;
- სავარაუდო მეწყრული ზონის გარშემო არსებული ტერიტორიების აღდგენა შეამცირებს მეწყერსა და წყალდიდობების რისკს.



მწვანე მუნიციპალიტეტის სტრატეგია - ლანჩხუთი

მუნიციპალიტეტის დასახლებებში მედეგობის მდგომარეობა შემდეგნაირად გამოიყურება:

- ლანჩხუთი:

ქალაქი მთლიანად გაზიფიცირებულია. მიუხედავად ამისა მოსახლეობა მაინც მოიხმარს შეშას. ქალაქში არის რეკრიაციული ზონები და ეს ზონები მოვლილია. ლანჩხუთში არ არის დამეწყრილი ადგილები. მდინარეების კალაპოტებიდან სამშენებლო მასალები ამოღება არ ხდება, ძირითადად არ ყრიან საყოფაცხოვრებო ნარჩენებს. აღკვეთილია უკანონო ჭრა და ბრაკონიერობა.

- აცანა

აცანის თემი მთლიანად გაზიფიცირებულია. მიუხედავად ამისა მოსახლეობა მაინც მოიხმარს შეშას. არის რამდენიმე რეკრიაციული ზონა და ეს ზონები მოვლილია. მეწყერი მოიცავს თითქმის აცანის მთელ თემს. მდინარეების კალაპოტებიდან სამშენებლო მასალები ამოღება არ ხდება, მათში არ ყრიან საყოფაცხოვრებო ნარჩენებს. აღკვეთილია უკანონო ჭრა და ბრაკონიერობა.

- აკეთი

აკეთის თემი მთლიანად გაზიფიცირებულია. მიუხედავად ამისა მოსახლეობა მაინც მოიხმარს შეშას. არის რამდენიმე რეკრიაციული ზონა და ეს ზონები ნაწილობრივ მოვლილია. მეწყერი მოიცავს თითქმის აკეთის მთელ თემს. მდინარეების კალაპოტებიდან სამშენებლო მასალები ამოღება არ ხდება. ნაწილობრივ აღკვეთილია უკანონო ჭრა.

- მამათი

მამათის თემი მთლიანად გაზიფიცირებულია. მიუხედავად ამისა მოსახლეობა მაინც მოიხმარს შეშას. არ არის მოვლილი მწვანე სივრცეები. მეწყერი მოიცავს თითქმის მამათის მთელ თემს. მდინარეების კალაპოტებიდან სამშენებლო მასალები ამოღება ხდება მდინარე სუფსაზე. აქვე ყრიან საყოფაცხოვრებო ნარჩენებს. აღკვეთილია უკანონო ჭრა. ბრაკონიერობა არის მდინარე სუფსაზე.

- ნიგოთი

თემი მთლიანად გაზიფიცირებულია. არის მოვლილი მწვანე სივრცეები მხოლოდ ჭყონაგორაში და ქვიანში. მეწყერი მოიცავს ქვიანს, ჯაპანას. აღკვეთილია უკანონო ჭრა და ბრაკონიერობა.

- შუხუთი

თემი მთლიანად გაზიფიცირებულია. არ არის მოვლილი მწვანე სივრცეები. არის მეწყრული ზონები მთის ფერდობზე არსებულ გზაზე. მდინარეების კალაპოტებიდან სამშენებლო მასალების ამოღება არ ხდება. აღკვეთილია უკანონო ჭრა და ბრაკონიერობა.

- მაჩხვარეთი

თემი მთლიანად გაზიფიცირებულია. მწვანე სივრცეები არის და მოვლილია. არის მეწყრული ზონები გიორგი კვირკველიას, ნინო ხატაირის და გოგი კერესელიძის უბნებში. , აღკვეთილია უკანონო ჭრა და ბრაკონიერობა.

- გვიმბალაური



მწვანე მუნიციპალიტეტის სტრატეგია - ლანჩხუთი

გვიმბალაურის თემი მთლიანად გაზიფიცირებულია. მწვანე სივრცეები არის და მოვლილია. არის მეწერული ჯუნეწერში. აღკვეთილია უკანონო ჭრა და ბრაკონიერობა.

- ჩიბათი

თემი მთლიანად გაზიფიცირებულია. მწვანე სივრცეები არის და ნაწილობრივ მოვლილია. ზონები არის ზემო ჩიბათში და ქვემო ჩიბათში. მდინარის კალაპოტები დაცულია. როგორც ჩანს მეტ ნაკლებად აღკვეთილია უკანონო ჭრა და ბრაკონიერობა.

- ლესა

თემი მთლიანად გაზიფიცირებულია. მწვანე სივრცეები არის. მეწერული ზონები არის სოფელ ზემო ჭინათში, ფოცხვერეთში. არც მდინარის კალაპოტიდან ქვიშის გატანა და არც საყოფაცხოვრებო ნარჩენების ჩაყრიდან არაა დაცული. ხე - ტყის ჭრა და ბრაკონიერობა აღკვეთილია.

- ჯურუყვეთი

თემი არა არის გაზიფიცირებული. მწვანე სივრცეები არის, თუმცა მოუვლელია. მეწერული ზონები არის შიდა გზების გასწვრივ. მდინარის კალაპოტიდან ქვიშის გატანა ძირითადად არ ხდება. საყოფაცხოვრებო ნარჩენების ჩაყრიდან არაა დაცული გარემო. პრობლემაა, სადაც არ დგას ურნა. ხე - ტყის ჭრა და ბრაკონიერობა ნაწილობრივ აღკვეთილია.

- ნიგვზიანი

თემი არა არის გაზიფიცირებული. მწვანე სივრცეები არ არის. მეწერული ზონები არის ნიგვზიანში, არჩულში, ხაჯალიასა და ჩანჩეთში. ხე - ტყის ჭრა და ბრაკონიერობა არაა აღკვეთილი.

- ნინოშვილი

თემი არა არის გაზიფიცირებული. მეწერული ზონები არის როგორც ნინოშვილში, ასევე ყელაში. შიდა გზების გასწვრივ მდინარის კალაპოტიდან ქვიშის გატანა ძირითადად არ ხდება. საყოფაცხოვრებო ნარჩენების ჩაყრიდან არაა დაცული გარემო, რადაგა უმეტეს ადგილებში არაა ურნები. ხე - ტყის ჭრა და ბრაკონიერობა ნაწილობრივ აღკვეთილია.

- ჩოჩხათი

თემი არ არის გაზიფიცირებული. თუმცა იწყება პროცესი. ხელოვნური მწვანე სივრცეები თემში არ არის. მეწერული ზონები არის ხორეთში, კოკათში, გულიანში, ჯიხანჯირში, წიაღობანში. მთიან ადგილებში. ხე - ტყის ჭრა აღკვეთილია. მდინარეების კალაპოტიდან ქვიშის გატანიდან, საყოფაცხოვრებო ნარჩენებიდან სუფსა არაა დაცული. ბრაკონიერობა არ არის.

- სუფსა

თემი გაზიფიცირებულია. ხელოვნური მწვანე სივრცეები არის თემის ცენტრში, თუმცა მოსაწესრიგებელია. მეწერული ზონები არის ძირითადად სუფსის ნაპირებზე, სოფელ ხიდმაღალაში, ტაბანათში, ჩქუნში. ხე - ტყის ჭრა და ბრაკონიერობა აღკვეთილია. არ არის დაცული მდ. სუფსის კალაპოტი ქვიშის გატანისგან.



მწვანე მუნიციპალიტეტის სტრატეგია - ლანჩხუთი

- ღრმადელე

თემი გაზიფიცირებულია. ხელოვნური მწვანე სივრცეები თემში არ არის. მეწყრული ზონები არის მთიან ადგილებში. ხე - ტყის ჭრა აღკვეთილია. ბრაკონიერობა არის მდინარე სუფსაზე.

2.2.6 მუნიციპალური ტრანსპორტი

არსებული მდგომარეობა

ლანჩხუთის მუნიციპალიტეტი, გამომდინარე ადგილობრივი თვითმმართველობის კოდექსიდან, ვალდებულია უზრუნველყოს შიდა სატრანსპორტო გადაზიდვები. მიმდინარე ეტაპზე, ლანჩხუთის მუნიციპალიტეტს ჰყავს რამდენიმე ავტო სატრანსპორტო საშუალება სამგზავრო გადაზიდვების უზრუნველსაყოფად და ეს ტრანსპორტი გასხვისებულია მიზნობრივად კერძო პირებზე. შესაბამისად, მუნიციპალიტეტი აწარმოებს მომსახურების შესყიდვას („აუთსორსინგი“) კერძო სტრუქტურებიდან მგზავრთა გადაყვანის მიმართულებით. გარდა მუნიციპალური რამდენიმე ავტობუსისა ამ მომსახურებაში ასევე ჩართულია კერძო მიკრო ავტობუსებიც.

მნიშვნელოვანია აღინიშნოს, რომ არცერთი სატრანსპორტო საშუალება არაა 10 წელზე უფრო ნაკლები ასაკის და შესაბამისად წარმოადგენს დაბინძურების წყაროს. ასევე შეიძლება ითქვას კერძო მფლობელობაში მყოფი ავტომობილების დიდ უმრავლესობაზე.

მუნიციპალიტეტის დასახლებებში მუნიციპალური ტრანსპორტის მოძრაობა შემდეგნაირად გამოიყურება:

- ლანჩხუთი:

საზოგადოებრივი ტრანსპორტი მოძრაობს მხოლოდ ქალაქიდან სოფლებში. ტრანსპორტი არ არის ეკოლოგიურად გამართული.

- აცანა

საზოგადოებრივი ტრანსპორტი მოძრაობს ლანჩხუთიდან და ტრანსპორტი არ არის გამართული.

- აკეთი

საზოგადოებრივი ტრანსპორტი არ ფუნქციონირებს.

- მამათი

საზოგადოებრივი ტრანსპორტი მოძრაობს ლანჩხუთიდან თემის სოფლებში. ტრანსპორტი გამართულია.

- ნიგოთი

საზოგადოებრივი ტრანსპორტი მოძრაობს ლანჩხუთიდან ცენტრალურ გზაზე. ტრანსპორტი საშუალოდ გამართულია.

- შუხუთი



მწვანე მუნიციპალიტეტის სტრატეგია - ლანჩხუთი საზოგადოებრივი ტრანსპორტი მოძრაობს, თან გამართულია.

- მაჩხვარეთი

საზოგადოებრივი ტრანსპორტი თემში არ მოძრაობს.

- გვიმბალაური

საზოგადოებრივი ტრანსპორტი თემში მოძრაობს მხოლოდ ცენტრალურ გზაზე. ტრანსპორტი ეკოლოგიურად გამართულია.

- ჩიბათი

საზოგადოებრივი ტრანსპორტი მოძრაობს ცენტრალურ მაგისტრალზე.

- ლესა

საზოგადოებრივი ტრანსპორტი მოძრაობს და არაა ტექნიკურად გამართული.

- ჯურუყვეთი

საზოგადოებრივი ტრანსპორტი შედის სამივე დასახლებაში. ტრანსპორტი შეძლებისდაგვარად გამართულია.

- ნიგვზიანი

საზოგადოებრივი ტრანსპორტი არ შედის თემში. მოძრაობს მხოლოდ ცენტრალურ მაგისტრალზე. საშუალოდ გამართულია.

- ნინოშვილი

მოძრაობს მხოლოდ ცენტრალურ მაგისტრალზე. არ არის ტექნიკურად გამართული.

- ჩოჩხათი

საზოგადოებრივი ტრანსპორტი შედის თემში. ტრანსპორტი შეძლებისდაგვარად გამართულია.

- სუფსა

საზოგადოებრივი ტრანსპორტი მოძრაობს ცენტრალურ გზაზე, შეზღუდული გრაფიკით. ტექნიკურად შეძლებისდაგვარად გამართულია.

- ღრმაღელე

საზოგადოებრივი ტრანსპორტი არ მოძრაობს.

2.3 არსებული სტრატეგიები და გეგმები

ლანჩხუთის მუნიციპალიტეტისთვის შემუშავებულია რიგი სტრატეგიული დოკუმენტები, რომელიც ასე თუ ისე ეხება ეხება გარემოსდაცვით მდგომარეობასაც. დოკუმენტზე მუშაობის პროცესში პროექტის ექსპერტთა ჯგუფმა მიმოიხილა აღნიშნული დოკუმენტები.



მწვანე მუნიციპალიტეტის სტრატეგია - ლანჩხუთი

ნათლად ჩანს, რომ აღნიშნული სტრატეგიული დოკუმენტები რამდენიმე წლის წინაა შემუშავებული. შემდეგი დოკუმენტები პირდაპირ კავშირშია მწვანე ქალაქის განვითარების სამოქმედო გეგმის მიზნებთან და ამოცანებთან:

დოკუმენტი	აღწერა	სექტორი
სანაპირო სოფელ გრიგოლეთის განაშენიანების გეგმა	დოკუმენტი შემუშავდა გაეროს განვითარების პროგრამის ფარგლებში, მზადაა მუნიციპალიტეტის საკრებულოს მიერ დასამტკიცებლად	ყველა სექტორი
სანაპირო სოფელ გრიგოლეთის 2017-2021 წლების მდგრადი განვითარების ინტეგრირებული გეგმა	დოკუმენტი შემუშავდა გაეროს განვითარების პროგრამის ფარგლებში, დამტკიცდა მუნიციპალიტეტის საკრებულოს მიერ და სანაპირო გარემოს შენარჩუნებაზე და კონსერვაციაზე გაკეთებული ძირითადი აქცენტი	ყველა სექტორი
ლანჩხუთის მუნიციპალიტეტის განვითარების გეგმა 2009-2014	პროექტის განხორციელება ნორვეგიის მთავრობის მიერ დაფინანსდა. დამტკიცდა მუნიციპალური საკრებულოს მიერ. ძირითადი აქცენტი გაკეთდა ეკონომიკურ განვითარებაზე	ეკონომიკური განვითარება
სანაპიროს მდგრადი განვითარების ინტეგრირებული გეგმა წყალწმინდის თემისთვის	დოკუმენტი დამუშავებულია მსოფლიო ბანკის მიერ დაფინანსებული პროექტის ფარგლებში, მიღებულია ქალაქის მუნიციპალიტეტის მიერ და წარმოადგენს ზუსტ სამოქმედო გეგმას. აქცენტი ძირითადად გაკეთებულია მწვანე სივრცეებსა და მიწის მართვის საკითხებზე, მაგრამ საინტერესოა სხვა სფეროების განვითარების კუთხითაც	ეკონომიკური განვითარება

3

ლ ა ნ ჩ ხ უ თ ი ს მ უ ნ ი ც ი პ ა ლ ი ტ ე ტ ი ს მ ც ხ ო ვ რ ე ბ თ ა გ ლ ო ბ ა ლ უ რ ი და თ ბ ო ბ ი ს ა და პ ტ ა ც ი ი ს ს ა ჭ ი რ ო ე ბ ა თ ა კ ვ ლ ე ვ ა

3.1 კ ვ ლ ე ვ ი ს მ ი ზ ა ნ ი , მ ე თ ო დ ი და ს ტ რ უ ქ ტ უ რ ა

ლანჩხუთის საინფორმაციო ცენტრმა 2022 წლის ნოემბერში, პროექტის „თანამშრომლობა მწვანე ლანჩხუთის მუნიციპალიტეტისთვის“ ფარგლებში, რომელიც დაფინანსებულია ევროკავშირის მიერ CENN – ის მხარდაჭერით, ლანჩხუთის მუნიციპალიტეტში ჩატარა კვლევა. კვლევის მიზანი იყო მოსახლეობის საჭიროებათა გამოვლენა და ამ საჭიროებათა „მწვანე ლანჩხუთის მუნიციპალიტეტის“ სტრატეგიის დოკუმენტში ასახვის უზრუნველყოფა.

კვლევის პროცესში მოპოვებულ იქნა ინფორმაცია რაოდენობრივი კვლევის მეთოდით.

3.2 კ ვ ლ ე ვ ი ს მ ე თ ო დ ო ლ ო გ ი ა

კვლევა განხორციელდა ერთ ეტაპად და შეიცავდა რაოდენობრივ კომპონენტებს.

- □□□□□□□□ □□□□□□□□

კვლევის სამიზნე ჯგუფები

კვლევა ჩატარდა ლანჩხუთის მუნიციპალიტეტის 18 წლისა და მეტი ასაკის ქალთა და მამაკაცთა წარმომადგენლებზე.

კვლევის გეოგრაფიული არეალი

ლანჩხუთის მუნიციპალიტეტი

შერჩევის ერთეულები - შემთხვევითი შერჩევა ადმინისტრაციულ ერთეულებში (ყოველი მ ერთზე შემთხვევა).

შერჩევის ჩარჩო

შერჩევის ჩარჩოდ გამოვიყენეთ ლანჩხუთის მუნიციპალიტეტის ოფიციალურ ვებ გვერდზე www.lanchkhuti.gov.ge არსებული ინფორმაცია ადმინისტრაციულ ერთეულებში მოსახლეობის რაოდენობრივი გადანაწილების შესახებ.

შერჩევის მეთოდი და შერჩევის ფორმირება

გამომდინარე პროექტის ბიუჯეტიდან, შესაძლებელი იყო გამოგვეკითხა 500 რესპოდენტი, რაც შერჩევის სწორი მეთოდით კვლევის პირობებში 2,3% ცდომილებას იძლევა.

შერჩევის ცდომილება გამოთვლილი იქნა შემდეგი ფორმულით

$$e = \sqrt{\frac{z^2 pq(N-n)}{(N-1)n}}$$

სადაც, e – შერჩევის ცდომილებაა, z – სტატისტიკური კონსტანტა 95% სანდოობის დონისთვის და ტოლია 1.96-ს, $p = 1-q$ მოვლენის მოხდენის / არმოხდენის ალბათობა, ჩვენს შემთხვევაში ავიღეთ 0.5მ ნიშნელობა, რადგან ამდროს შერჩევის ცდომილება აღწევს თავის მაქსიმუმს, N – გენერალური ერთობლიობის მოცულობა, n – შერჩევის მოცულობა.

მონაცემთა შემოწმება და კოდირება

შემოწმდა ინტერვიუერთა მიერ ანკეტის შევსების სისწორე, პროექტის მენეჯერი დაუკავშირდა რესპონდენტებს. შემოწმდა ინტერვიუერების ნამუშევრის 10%. ხარვეზები არ იქნა აღმოჩენილი.

კითხვარების კოდირება და დამუშავება მოხდა შემდეგი პროცედურებით:

- კითხვარის შევსების სისწორის დადგენა.
- მიღებული კითხვარების რეგისტრაცია, მათთვის უნიკალური კოდის მინიჭება
- ღია კითხვების კოდირება.

მონაცემთა შეყვანა პროგრამაში SPSS Statistics:

მონაცემები შევიყვანეთ პროგრამაში SPSS Statistics. მონაცემები გაიწმინდა, შეყვანის ეტაპზე მოხდა უკიდურესი ან/და შეუსაბამო მონაცემების გადამოწმება ინტერვიუერთთან.

მონაცემთა სტატისტიკური ანალიზი:

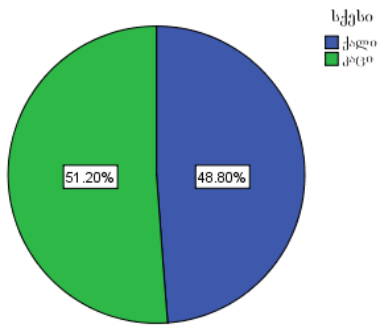
მონაცემები ავტომატურად დამუშავდა სტატისტიკის კანონების მიხედვით. ტექსტში ყველგან მოვიყვანეთ მხოლოდ სტატისტიკურად მნიშვნელოვანი მონაცემები.

მონაცემთა ანალიზისას გამოყენებული იქნა აღწერითი და ახსნითი სტატისტიკის მეთოდები:

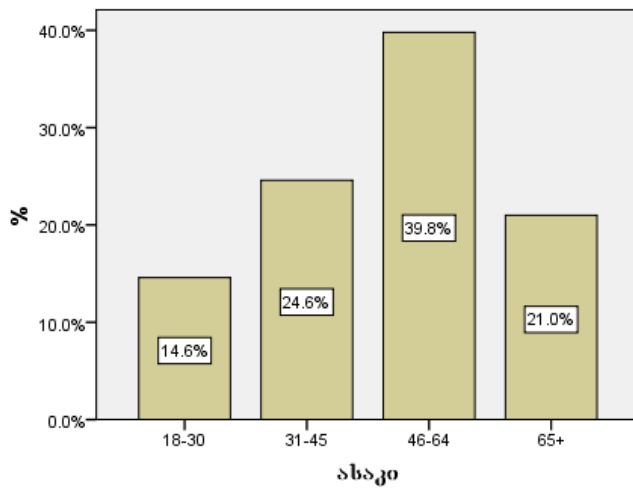
სიხშირების, მრავალპასუხიანი ცვლადებისა და პროცენტების გამოთვლა.

დემოგრაფიული მონაცემები:

გამოკითხულ რესპოდენტთა სქესი შემდეგნაირად გადანაწილდა: ქალი 48,8% და მამაკაცი 51,2%.



რაც შეეხება ასაკს, მივიღეთ შემდეგი სურათი: 18-30წწ 14,6%, 30-45წწ - 24,6%, 46-64წწ - 39,8% და 65 და მეტი წლის - 21%.



ადმინისტრაციული ერთეულების მიხედვით გამოკითხულთა პროცენტული რაოდენობა შემდეგია:

ადმინისტრაციული ერთეული

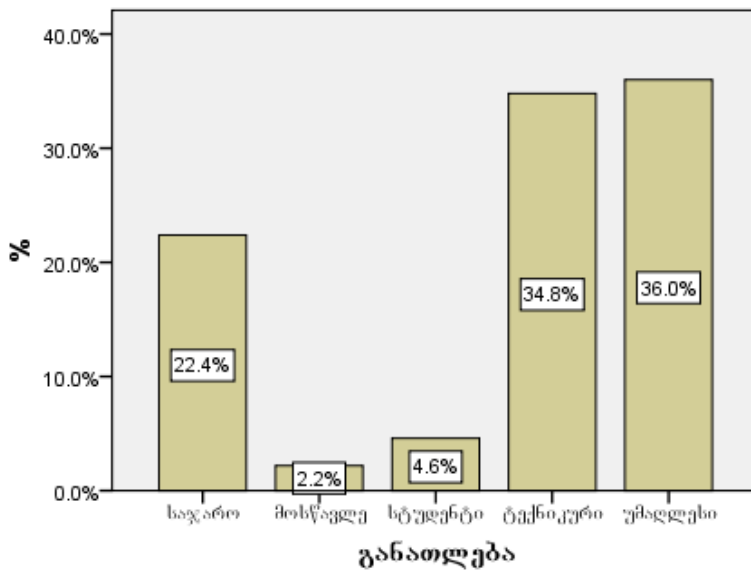
	%
ლანჩხუტი	26.6
acana	2.6
akeTi	2.2
mamaTi	3.6
nigoiTi	9.6
SuxuTi	5.8
maCxvareTi	7.6
gvimbalauri	4.8
CibaTi	1.8
lesa	4.2
juruyveTi	3.8
ninoSvili	2.2
nigvziani	3.6
CoCxaTi	14.4
sufsa	5.2
RrmaRele	2.0
სულ:	100.0

ზოგადად, გამოიკითხნენ შემდეგი დასახლებების მცხოვრები რესპოდენტები:

შეკითხვის შედეგები	
acana	lesa
akeTi	maCxvareTi
arCeuli	mamaTi
axalsofeli	moedani
CibaTi	nigoiTi
CoCxaTi	nigvziani
Colobargi	ninoSvili

eweri	odilauri
grigoleTi	omfareTi
guliani	oragve
gulianii	qviani
gvimbalaure	Sromisubani
japana	sufsa
juneweri	SuxuTi
junjuaTi	WanWaTi
juruyveTi	WinaTi
kokaTi	wyalwminda
lanႻxuaႻ	Wyonagora
lanCxuTi	xoreTi

გამოკითხულთა 36,0% უმაღლესი განათლებითაა, 34,8% - პროფესიული, საშუალო განათლებითაა 22,4%, მოსწავლეა 2,2% და სტუდენტი 4,6%.



- □□ □□□□□□□□□□□□

კვლევაში გამოვიყენეთ პირისპირ ინტერვიუების მეთოდი. ინტერვიუ ჩატარდა სპეციალური სტრუქტურირებული კითხვარის მეშვეობით.

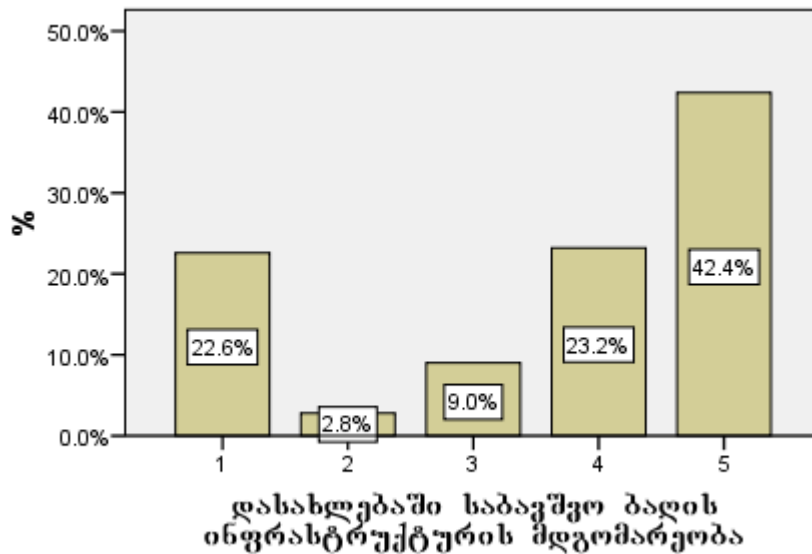
3.3 ანგარიში სსტრუქტურა

ანგარიში შედგება ოთხი ძირითადი ნაწილისაგან. შესავალ ნაწილში განხილულია კვლევის მიზნები და მეთოდი. შედეგების აღწერა წარმოდგენილია მეორე ნაწილში. მესამე ნაწილში მოყვანილია კვლევის დასკვნები, მეოთხეში კი ძირითადი შედეგები და რეკომენდაციები.

3.4 შედეგების აღწერა

I. ინფრასტრუქტურა

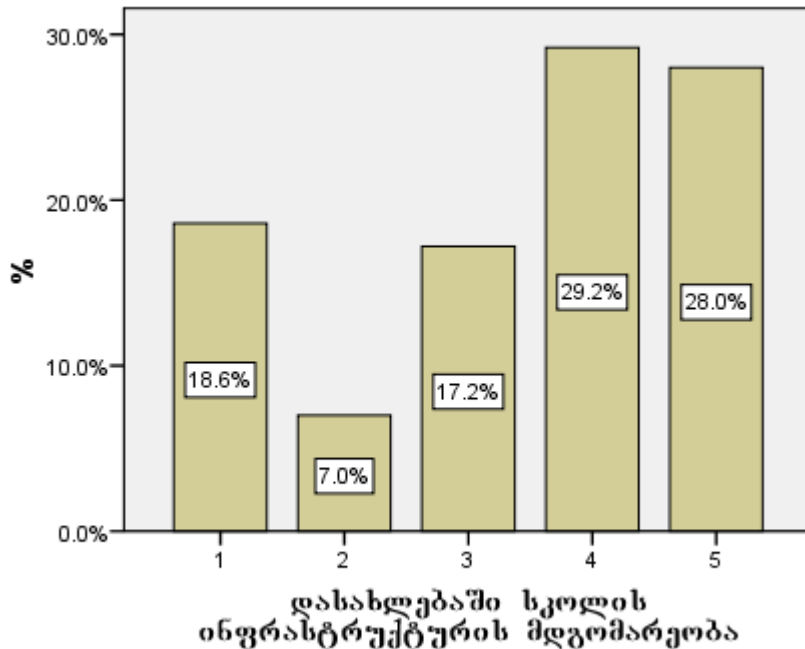
კითხვაზე - როგორია დასახლებაში / ადმინისტრაციულ ერთეულში საბავშვო ბაღის შენობის / ეზოს ინფრასტრუქტურის მდგომარეობა, გამოკითხულების 42,4% პასუხობს მაქსიმალური 5 ქულით, 4 ქულით პასუხობს 23,2%, 3 ქულით 9%, 2 ქულით, ანუ უარყოფითად აფასებს 2,8% და ძალიან ცუდად, 1 ქულით აფასებს 22,6%..



ზოგადად ყველაზე მაღალი შეფასება დაიმსახურა ქალაქის ბაღის ინფრასტრუქტურამ (ყველა ბაღის შეფასების 15,2%). ყველაზე ცუდი შეფასებები აქვთ ჩოჩხათის (9,6%), გვიმბალაურის (4,4%) და ნიგოითოს (3,2%) ბაღებს.

administraciulierTeuli								
ქულა	lanᄁxuTi	acana	akeTi	mamaTi	nigoiTi	SuxuTi	maCxvareTi	gvimbalauri
1				.6%	3.2%		2.0%	4.4%
2					.6%			.4%
3	2.8%		.8%	2.6%	.4%			
4	8.6%	.4%	1.2%	.4%	4.0%	.6%	.8%	
5	15.2%	2.2%	.2%		1.4%	5.2%	4.8%	
ქულა	CibaTi	lesa	juruyveTi	ninoSvili	nigvziani	CoCxaTi	sufsa	RrmaRele
1						9.6%	2.8%	
2		.2%				1.6%		
3	.2%		.4%	.8%		.4%	.6%	
4	.6%	.4%	.8%	.6%	.2%	2.6%	1.0%	1.0%
5	1.0%	3.6%	2.6%	.8%	3.4%	.2%	.8%	1.0%

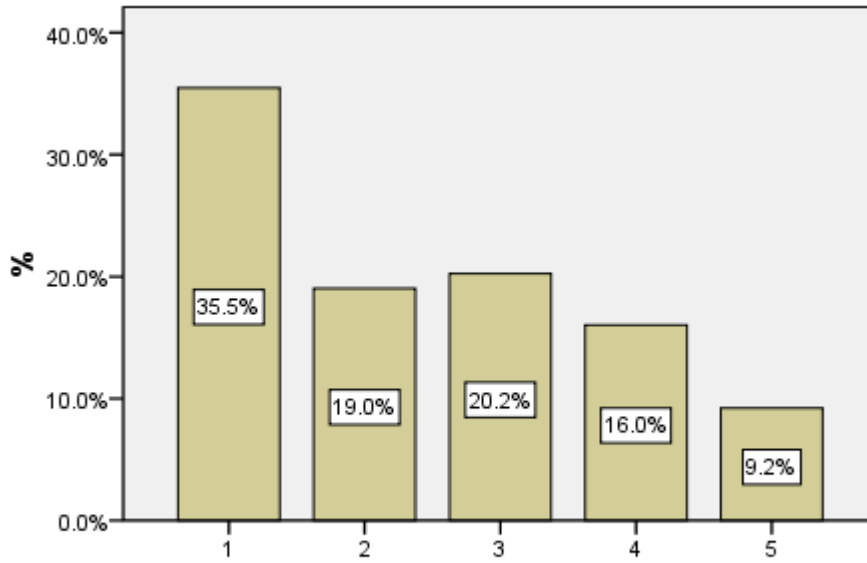
გამოკითხული რესპოდენტები გამომდინარე საცხოვრებელი ადგილიდან, სკოლის ინფრასტრუქტურის მდგომარეობას სხვადასხვანაირად აფასებენ (მინიმალური 1 ქულა - ძალიან ცუდი, მაქსიმალური 5 ქულა ძალიან კარგი). 28% მიიჩნევს, რომ სკოლის ინფრასტრუქტურა მის დასახლებაში ძალიან კარგია (5 ქულა), გარგად მიიჩნევს 29,2% (4 ქულა), საშუალოდ -17,2% (3 ქულა), ცუდად - 7% (2 ქულა) და ძალიან ცუდად - 18,6% (1 ქულა).



ზოგადად ყველაზე მაღალი შეფასება დაიმსახურა ქალაქის სკოლების (3 სკოლა) ინფრასტრუქტურამ (ყველა ბალის შეფასების 11,2%). ყველაზე ცუდი შეფასებები აქვთ მარხვარეთის (4%), ჩოჩხათის (4%), სუფსისა (4,4%) დაჯურუყვეთის N1 (3,4%) სკოლებს.

administraciulierTeuli								
ქულა	lanḡxuTi	acana	akeTi	mamaTi	nigoiTi	SuxuTi	maCxvareTi	gvimbalauri
1				0,6%	1,0%	0,4%	4,0%	1,6%
2	0,4%		0,2%		2,0%	2,8%		
3	5,4%	0,8%	1,8%	1,6%	1,2%	,8%	0,4%	
4	9,6%	1,4%	0,2%	1,4%	4,6%	1,2%	2,2%	1,8%
5	11,2%	0,4%			0,8%	0,6%	1,0%	1,4%
ქულა	CibaTi	lesa	juruyveTi	ninoSvili	nigvziani	CoCxaTi	sufsa	RrmaRele
1			3,4%			4,0%	3,6%	
2	0,2%		0,2%		0,2%	0,4%	0,6%	
3			0,2%	0,8%	1,0%	3,0%	0,2%	
4	0,4%	1,0%		1,0%	1,2%	3,0%	0,2%	
5	1,2%	3,2%		0,4%	1,2%	4,0%	0,6%	2,0%

მძიმე მდგომარეობაა დასახლებებში კლუბის, ბიბლიოთეკის ინფრასტრუქტურისთან დაკავშირებით. რესპოდენტების უმრავლესობა დასახლებაში ამ ინფრასტრუქტურას მიიჩნევენ ცუდად (19%) ან ძალიან ცუდად (35,5%). საშუალოდ მიიჩნევენ 20.2%, კარგად 16% და ძალიან კარგად მხოლოდ 9,2%.



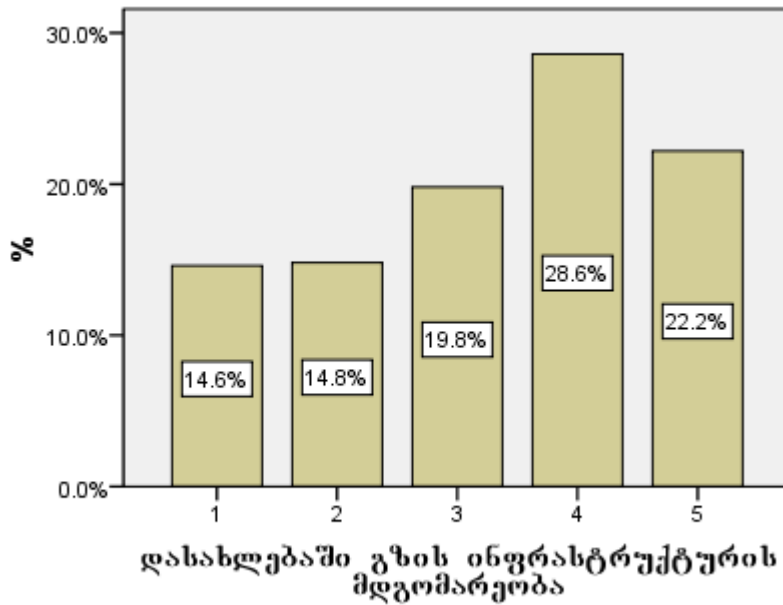
დასახლებაში კლუბის, ბიბლიოთეკის ინფრასტრუქტურის მდგომარეობა

ზოგადად შედარებით მაღალი შეფასება დაიმსახურა ქალაქის თეატრის და ბიბლიოთეკის ინფრასტრუქტურამ (5 -7,2% და 4 9,6%). ყველაზე ცუდი შეფასებები აქვთ ჩოჩხათის (9,2%), ნიგოითის (5,6%), სუფსისა (4,4%) და მაჩხვარეთის (3,4%), ჯურუყვეთის (3,2%) სკოლებს.

administraciulierTeuli								
ქულა	IanḅxuTi	acana	akeTi	mamaTi	nigoiT	SuxuTi	maCxvareTi	gvimbalauri
1			1,2%	,8%	5,6%	2,8%	3,4%	3,0%
2	2,2%	1,0%	,6%	2,2%	2,4%	1,8%	2,4%	,4%
3	7,4%	1,0%	,4%	,6%	1,0%	1,0%	,4%	1,2%
4	9,6%	,6%			,6%	,2%	1,0%	
5	7,2%						,4%	,2%
ქულა	CibaTi	lesa	juruyveTi	ninoSvili	nigvziani	CoCxaTi	sufsa	RrmaRele
1	1,0%	,4%	3,2%	,4%		9,2%	4,4%	
2	,4%	1,0%	,4%	,4%	1,0%	2,2%	,6%	
3	,4%	1,6%	,2%	,4%	2,2%	,4%		2,0%
4		1,2%		,6%	,4%	1,8%		
5				,4%		,8%	,2%	

ზოგადად გზის ინფრასტრუქტურა საშუალოზე უკეთ ფასდება რესპოდენტების მიერ, თუმცა ცხადია განსხვავდება დასახლებების მიხედვით. ძალიან კარგი შეფასება მიიღო გზამ გამოკითხულთა 22,2%-ის მიერ, კარგი - 28,6%-ის მიერ და საშუალო 19,8%-ის მიერ.

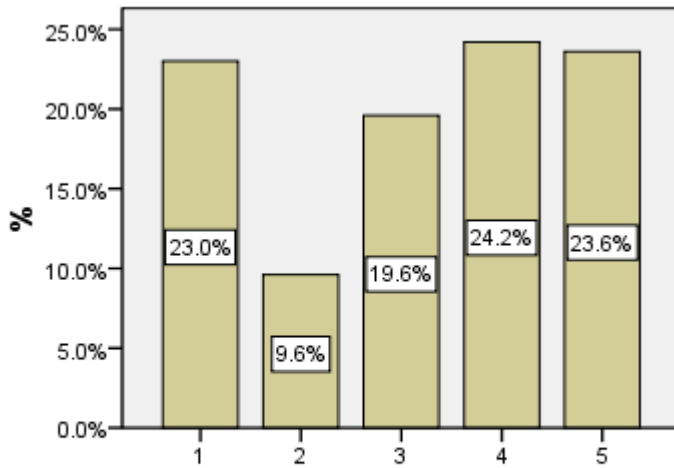
ცული შეფასება მიიღო გზის ინფრასტრუქტურამ 14,8% შემთხვევაში და 14,6% შემთხვევაში - ძალიან ცუდი.



მუნიციპალიტეტში შედარებით უკეთესი გზა ინტერვიუერების აზრით არის ქალაქ ლანჩხუთში, მაჩხვარეთში, ნიგოთში, მამათში, აცანაში. უბნების მიხედვით მკვეთრად განსხვავებული გზაა ჩოჩხათში, შუხუთში, ხოლო ცუდი გზაა აკეთში, ლესაში, ჯურუყვეთში, ღრმაღელეში, ნინოშვილში.

administraciulierTeuli								
ქულა	IanḡxuTi	acana	akeTi	mamaTi	nigoiTi	SuxuTi	maCxvareTi	gvimbalauri
1	1,4%		2,2%		1,6%	,2%	,2%	,4%
2	2,0%			1,4%	,6%	1,8%		,8%
3	7,2%	,8%		,4%	1,8%	,8%	1,6%	
4	9,8%	1,4%		,6%	3,0%	1,0%	5,0%	2,0%
5	6,2%	,4%		1,2%	2,6%	2,0%	,8%	1,6%
ქულა	CibaTi	lesa	juruyveTi	ninoSvili	nigvziani	CoCxaTi	sufsa	RrmaRele
1	,2%	1,8%	1,2%	1,4%	,2%	3,2%		,6%
2		,6%	1,4%		,4%	4,2%	1,2%	,4%
3	,6%	,6%	,4%	,6%		4,8%	,2%	
4	,4%	,6%	,8%	,2%	1,0%	1,4%	1,2%	,2%
5	,6%	,6%			2,0%	,8%	2,6%	,8%

წყლის ინფრასტრუქტურის მდგომარეობა განსხვავდება დასახლებების მიხედვით. არის დასახლებები, სადაც საერთოდ არ არსებობს წყლის სისტემა. ზოგადად, სისტემის მდგომარეობა ფასდება როგორც საშუალოზე უკეთესი. რესპოდენტების 23,6% წყლის ინფრასტრუქტურას მიჩნევენ საუკეთესოდ, 24,2% - კარდად, 19,6% - საშუალოდ, 9,6% - ცუდად და 23% - ძალიან ცუდად.

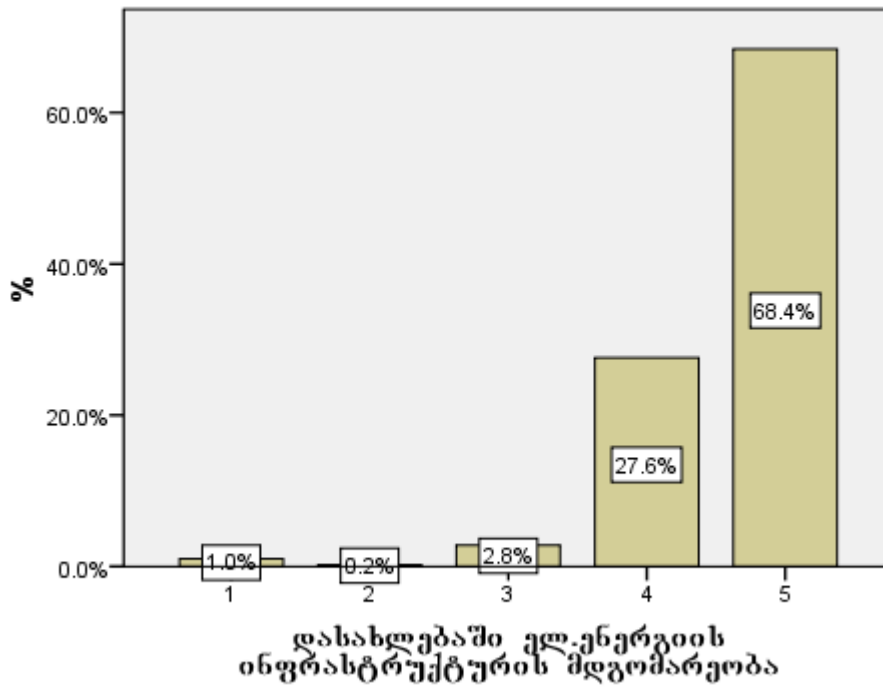


დასახლებაში წყლის ინფრასტრუქტურის მდგომარეობა

რესპოდენტები მიიჩნევენ, რომ წყლის კარგი ინფრასტრუქტურაა ქალაქ ლანჩხუთში, ლესაში, მამათში, აცანაში. უბნების მიხედვით მკვეთრად განსხვავებული წყლის სისტემებია ჩოჩხათში, შუხუთში, გვიმბალაურში, ხოლო ცუდი წყლის სისტემაა, ან საერთოდ არაა აკეთში, ჯურუყვეთში, ღრმაღელეში, ნიგვზიანში.

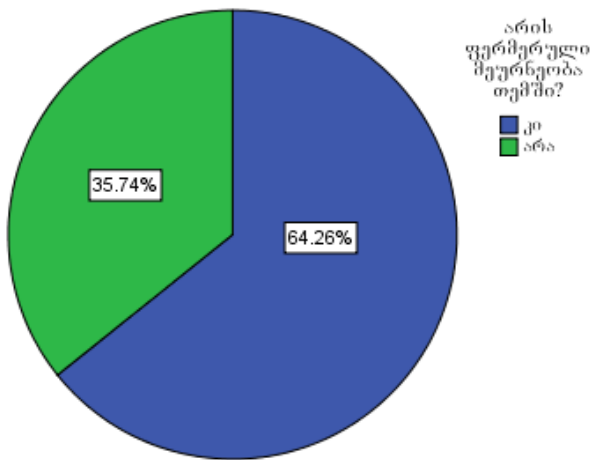
administraciulierTeuli								
ქულა	lanḡxuTi	acana	akeTi	mamaTi	nigoiTi	SuxuTi	maCxvareTi	gvimbalauri
1	,2%		1,6%		2,6%	,2%	,8%	1,4%
2					,4%	2,4%	,6%	
3	1,4%	,8%	,4%	1,6%	3,2%	1,0%	3,8%	1,2%
4	11,4%	,8%	,2%	1,4%	1,6%	1,0%	1,4%	1,0%
5	13,6%	1,0%		,6%	1,8%	1,2%	1,0%	1,2%
ქულა	CibaTi	lesa	juruyveTi	ninoSvili	nigvziani	CoCxaTi	sufsa	RrmaRele
1	,2%	,2%	3,2%	2,0%	1,4%	4,4%	4,8%	
2		,2%	,4%	,2%	1,0%	3,8%		,6%
3	,4%	1,0%	,2%		,8%	2,4%		1,4%
4	,4%	1,8%				3,0%	,2%	
5	,8%	1,0%			,4%	,8%	,2%	

გამოკითხულთა 68,4% მუნიციპალიტეტში ზოგადად და კერძოდ საკუთარ ადმინისტრაციულ ერთეულში ელექტრო ენერჯის ინფრასტრუქტურას აფასებს ძალიან კარგად და 27,6% - კარგად. სხვა შეფასება უმნიშვნელოა.

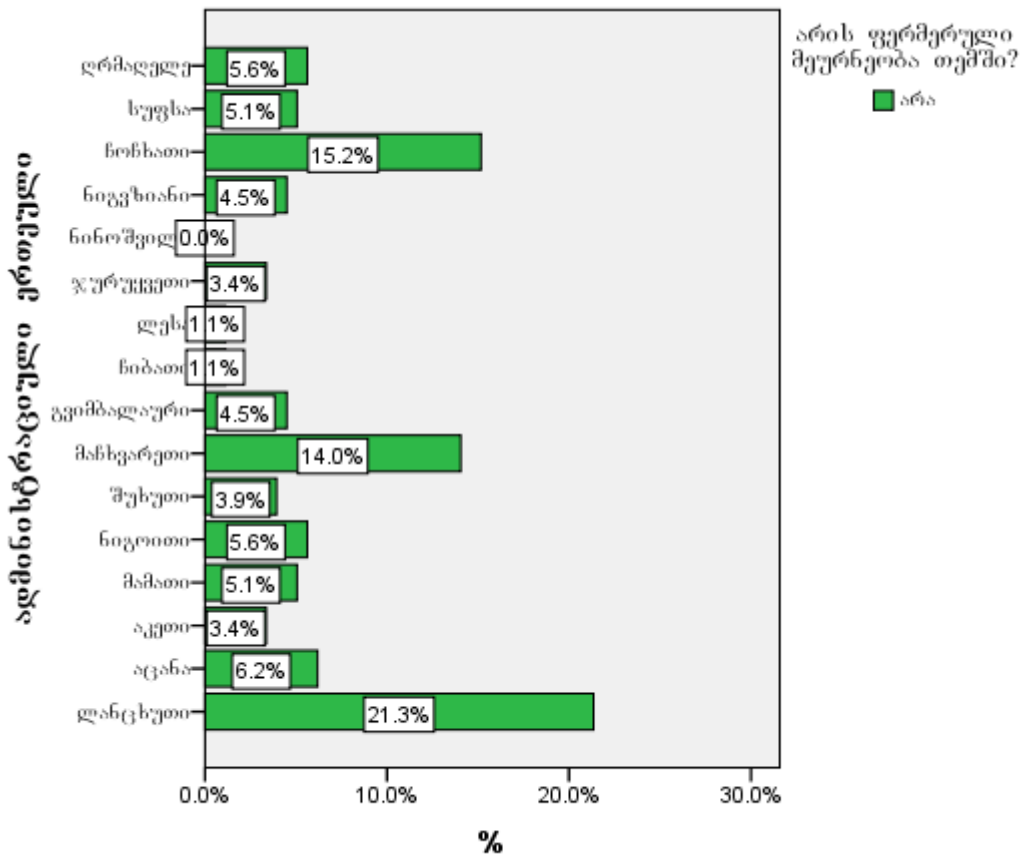


II. სოფლის მეურნეობა

რესპოდენტების 64,26% მიიჩნევს, რომ მათ თემში ფერმერული მეურნეობა არის, 35,74% - მიიჩნევს, რომ - არა



ადმინისტრაციული ერთეულების მიხედვით ყველაზე მეტი რესპოდენტის აზრით, ფერმერული მეურნეობა არ არის ლანჩხუთში, მაჩხვარეთში, ჩოჩხატში, ნიგოთში, აცანაში, ღრმაღელში.



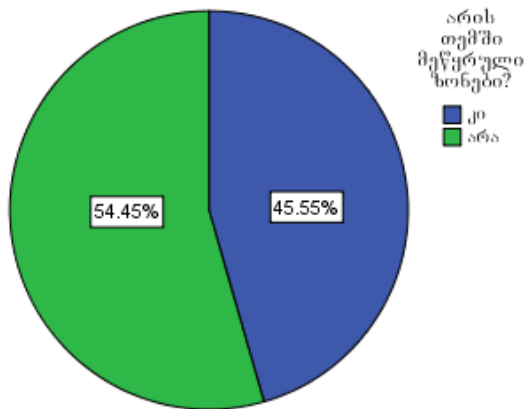
კითხვაზე, რა სახის სასოფლო - სამეურნეო პროდუქცია იწარმოება თქვენს თემში, რესპოდენტები თვლიან, რომ ყველაზე მეტი, ჯამურად 40,8% - მთელი პროდუქციისა არის სიმინდი და სხვა მარცვლეული, 23,6% - დაფნა, 17,9% - სხვა პროდუქცია, 9,6% - ხილი.

რა სახის სასოფლო - სამეურნეო პროდუქცია იწარმოება თქმში

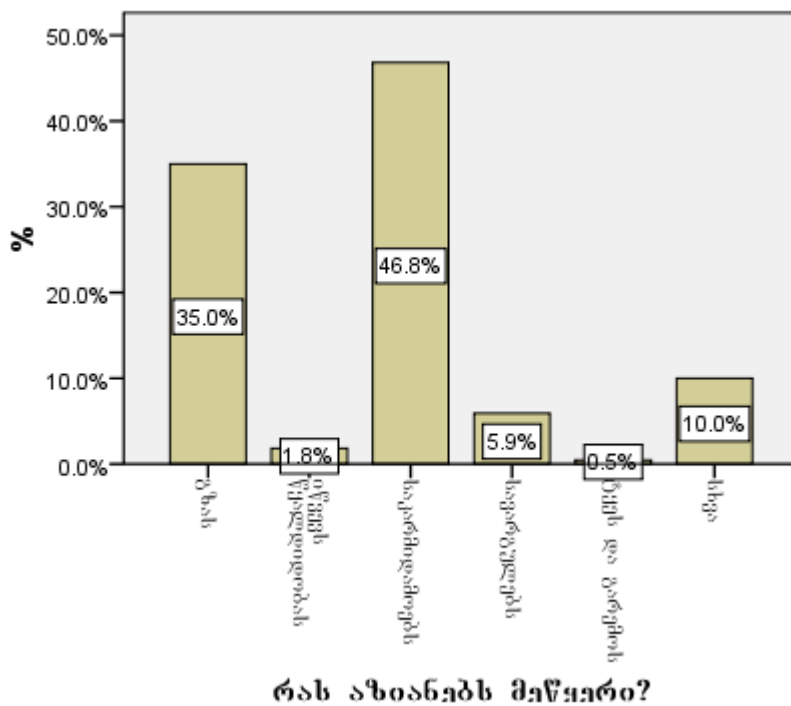
	%
marcyleuli	40.8%
Cai	3.4%
dafna	23.6%
xili	9.6%
mocvi / kenkra	4.7%
sxva	17.9%
სულ:	100.0%

III. მეწერული ზონები

გამოკითხულების თითქმის ნახევარი, 45,55%, მიიჩნევს რომ მათ თემში არის დათბობით გამოწვეული მეწერული ზონები.

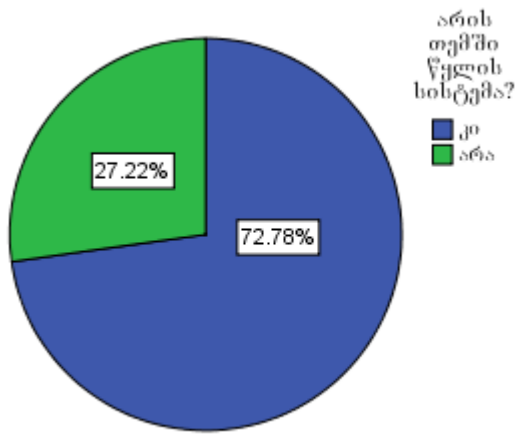


რესპოდენტთა 46,8% -ის აზრით მეწერული ზონები აზიანებს საკარმიდამო ნაკვეთებს, 35% მიიჩნევს, რომ - გზას და 10%- ის აზრით სხვა რამეს.

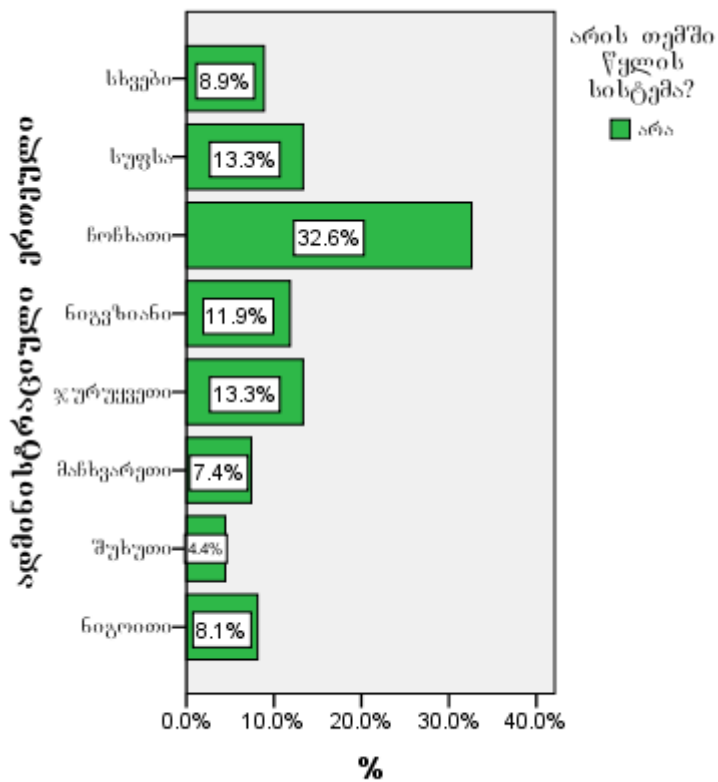


IV. წყლის სისტემა

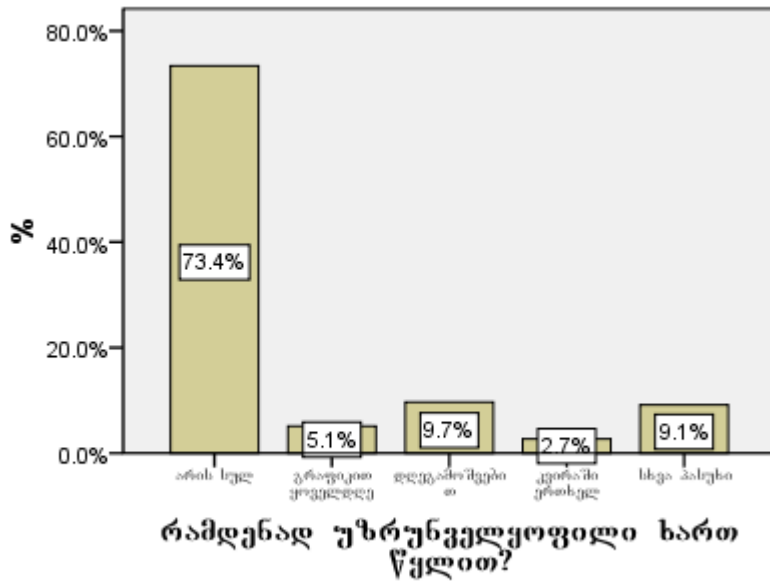
გამოკითხულთა 72,8%-ის აზრით, მათ დასახლებაში / თემში არის წყლის სისტემა და 27,22%- აზრით - არა.



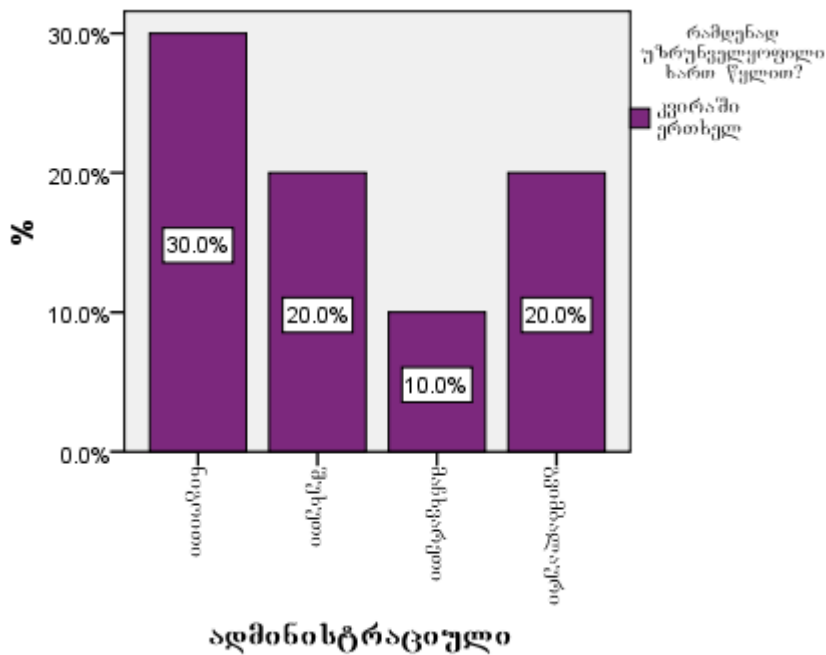
იმ რესპოდენტების 32,6%, სადაც წყალი არ არის ცხოვრობს ჩოჩხათში, ჯურუყვეთში - 13,3%, ასევე, 13,3% - სუფსაში, 11,9% - ნიგვზიანში, ნიგოთში - 8,1%/.



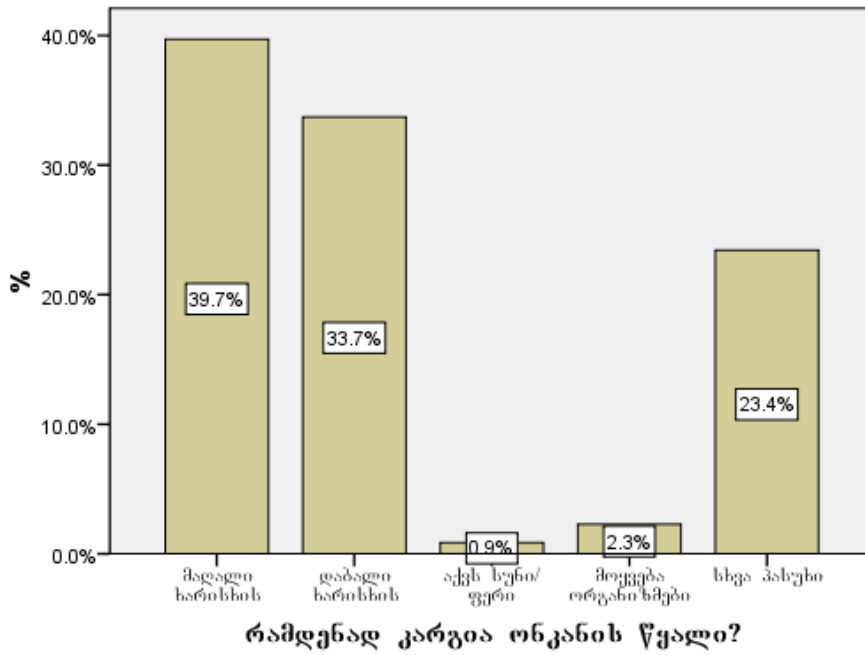
იმ დასახლებებში, სადაც არის წყლის სისტემა, რესპოდენტების 73,4% უზრუნველყოფილია მუდმივად, გრაფიკით, მაგრამ ყოველდღე მიეწოდება 5,1%-ს, დღეგამოშვებით - 9,1%-ს, კვირაში ერთხელ - 2,7%-ს.



ის რესპოდენტები, რომლებსაც ონკანის წყალი კვირაში ერთხელ მიეწოდებათ, ცხოვრობენ ნიგოთში, შუხუთში, გვიმბალაურსა და მაჩხვარეთში

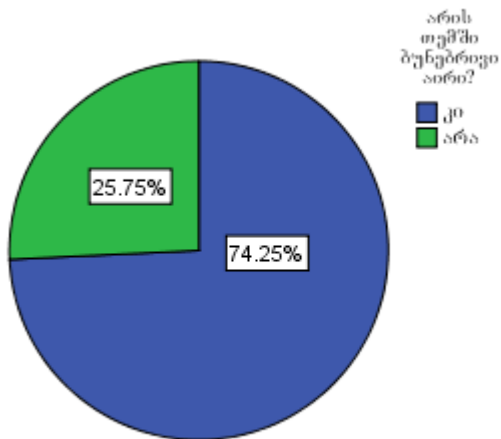


გამოკითხულთა 39,7%-ის აზრით წყალი, რომელიც მას მიეწოდება მაღალი ხარისხისაა, 33,7%-ის აზრით კი დაბალი ხარისხის.

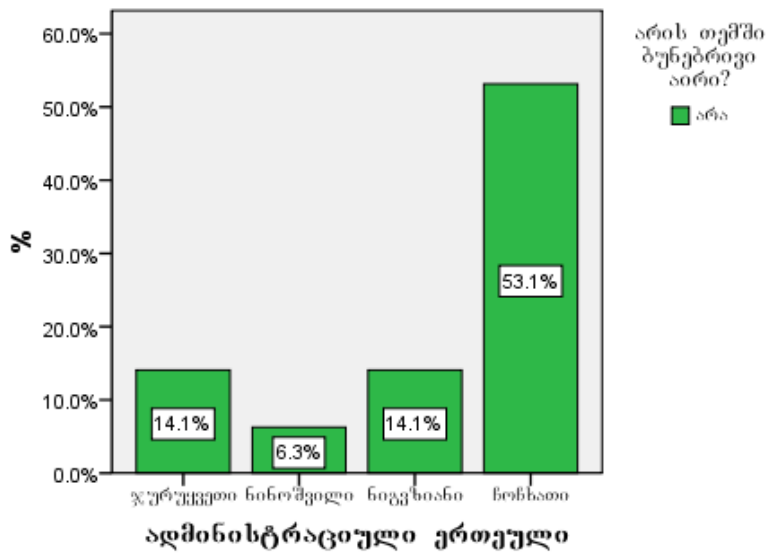


V. ბუნებრივი აირი

გამოკითხულების 74,25% სარგებლობს ბუნებრივი აირით და 25,75%-ს არ აქვს დასახლებაში აირის სისტემა.

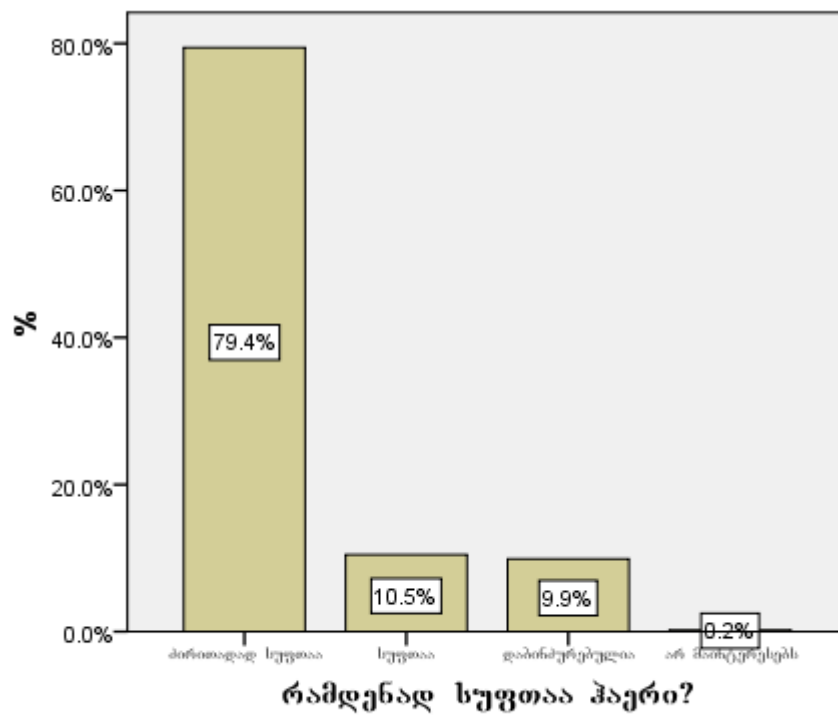


რესპოდენტები მიიჩნევენ, რომ ბუნებრივი აირი არ არის ჩოჩხათის, ნიგვზიანის, ჯურუყვეთისა და ნინოშვილის ადმინისტრაციულ ერთეულებში.



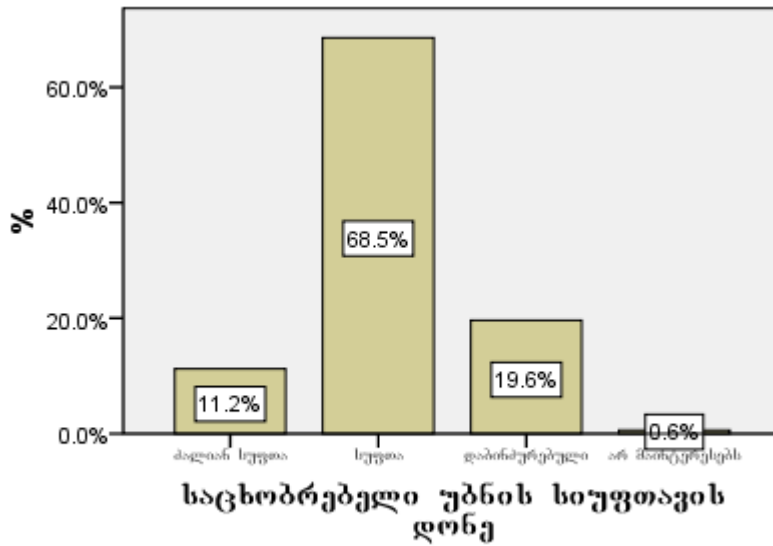
VI. ატმოსფეროს დაბინძურება

გამოკითხულთა 79,4%-ს მიაჩნია, რომ ატმოსფერული ჰაერი ძირითადად სუფთაა., 10,5%-ის აზრით კი სუფთა. მხოლოდ 9,9% - მიიჩნევს დაბინძურებულად.

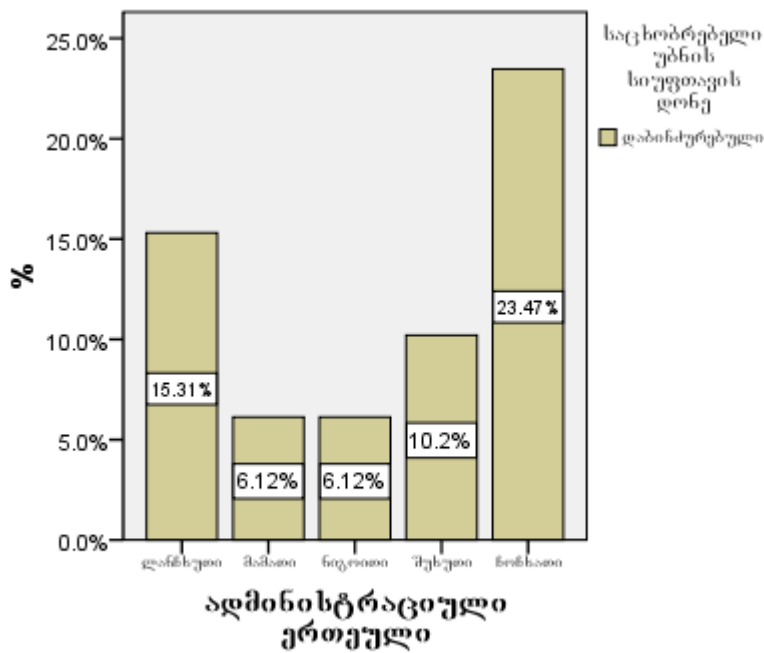


VII. დასუფთავება

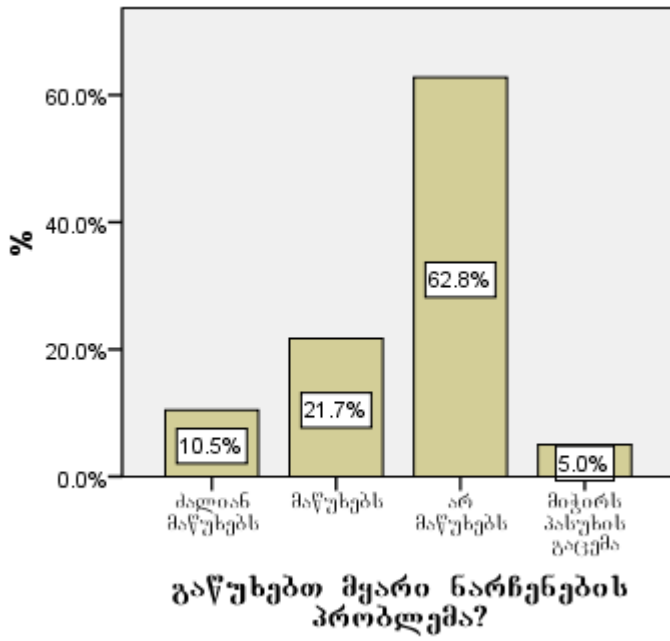
რესპოდენტთა 68,5%-ის აზრით მათი საცხოვრებელი უბანი სუფთაა, 11,2%- მიიჩმევს, რომ ძალიან სუფთა. 19,6% დაბინძურებულად თვლის უბანს.



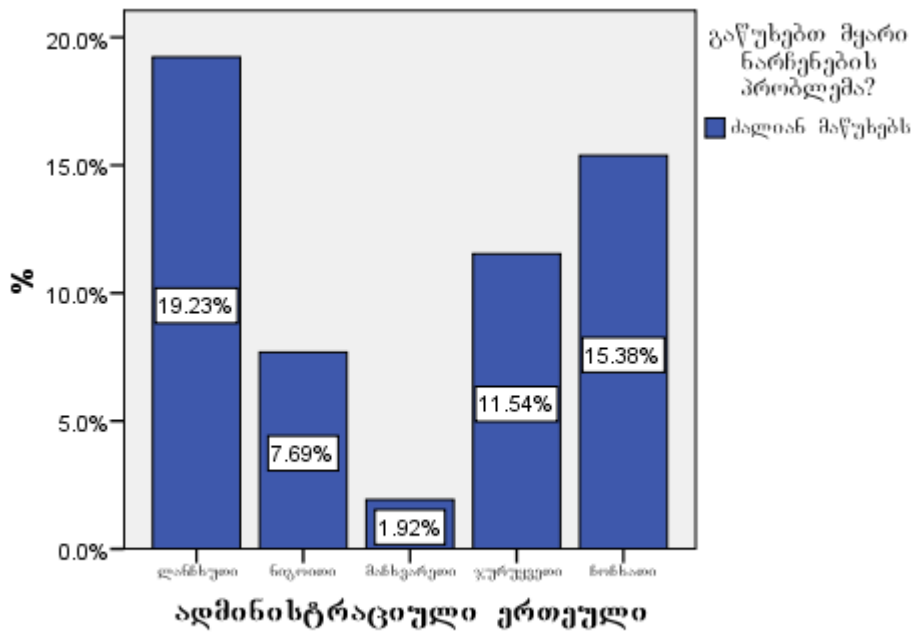
რაც შეეხება იმ გამოკითხულებს 23,47%, ვინც თვლის, რომ ჰაერი დაბინძურებულია, ჩოჩხათში ცხოვრობს, 15,31% - ლანჩხუთში, 10,2% - შუხუთში, და 6,12%-6,12% ნიგოთსა და მამათში.



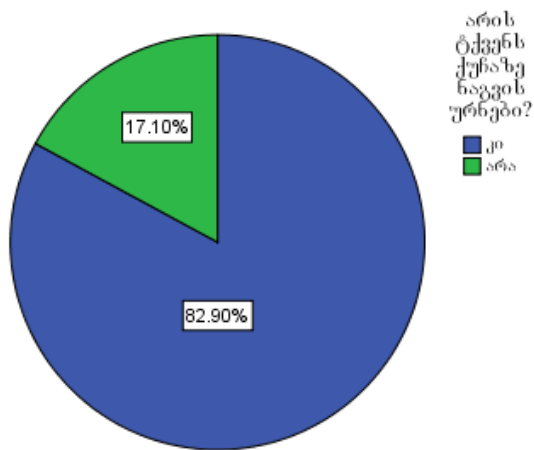
კითხვაზე - აწუხებს თუ არა მყარი ნარჩენების პრობლემა, რესპოდენტების 62,2% პასუხობს, რომ არა, 21,7%-ს აწუხებს, 10,5%-ს ძალიან აწუხებს.



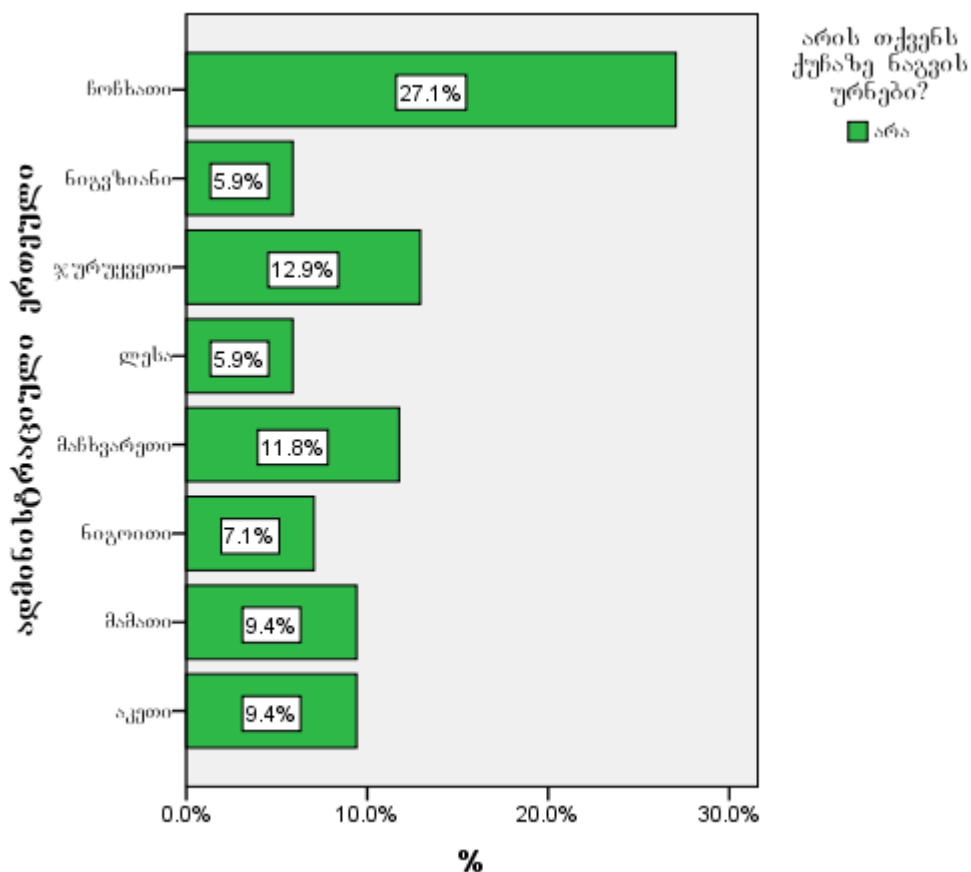
იმ გამოკითხულების 19,23%, ვისაც ძალიან აწუხებს მყარი ნარჩენების პრობლემა, ლანჩხუთელია, 15,38% - ჩოჩხათელი, 11,54%- ჯურუყვეთელი, 7,69% ნიგოთიელი და 1,92% მანჯარეთელი.



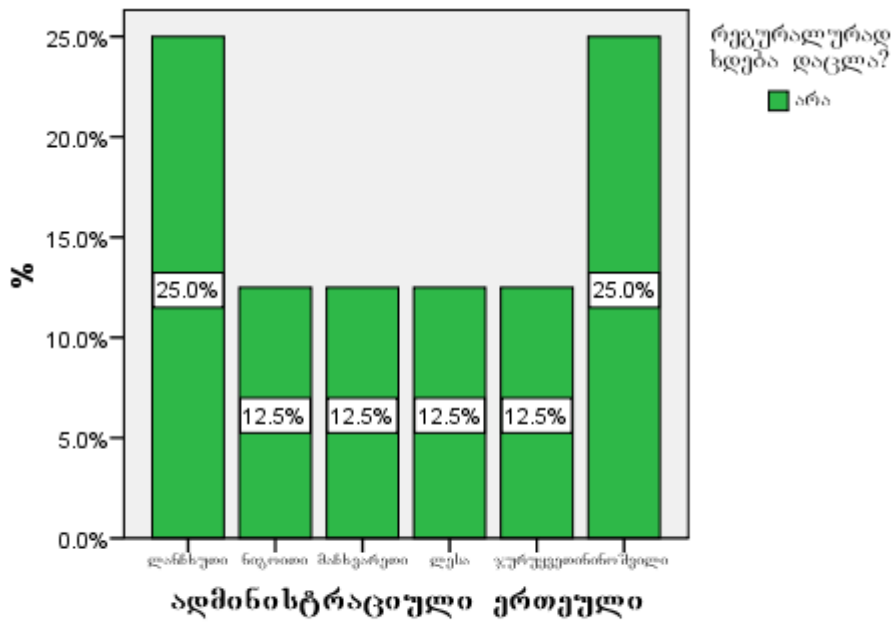
რესპოდენტების 82,90%-ის ქუჩაზე არის სანაგვე ურნები და 17,10%-ის ქუჩაზე - არა.



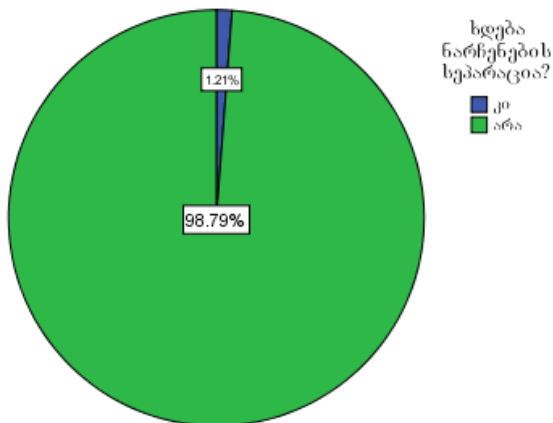
ის რესპოდენტები, რომელთა ქუჩაზე არ არის ურნები, ცხოვრობენ ჩოჩხათში (27,1%), ჯურუყვეთში (19,9%), მაჩხვარეთში, (11,8%), მამათში, (9,4%), აკეთში (9,4%), ნიგოითში (7,1%), ლესასა (5,9%) და ნიგვზიანში (5,9%).



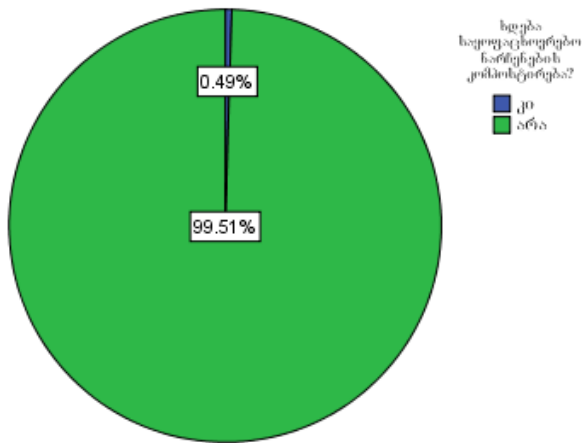
როგორც რესპოდენტები აცხადებენ, სანაგვე ურნები არის, მაგრამ რეგულარულად არ იცლება ლანჩხუთში, ნინოშვილის, ნიგოითის, მაჩხვარეთის, ლესის, ჯურუყვეთის ადმინისტრაციულ ერთეულებში.



რესპოდენტების მხოლოდ 1,21% მიიჩნევს, რომ ხდება მყარი ნარჩენების სეპარაცია, შესაბამისად 98,79% სეპარაციის ურნებს ვერ ხედავს.



კიდევ უფრო ნაკლები, მხოლოდ 0,49% გამოკითხულებისა არის საქმის კურსში, რომ თითზე ჩამოსათვლელ ადგილებში მიმდინარეობს საყოფაცხოვრებო ნარჩენების კომპოსტირება.



3.4 დასკვნები და მიგნებები

- დასახლებაში / ადმინისტრაციულ ერთეულში საბავშვო ბაღის შენობის / ეზოს ინფრასტრუქტურის მდგომარეობა საშუალოზე უკეთესია. კარგი ინფრასტრუქტურა აქვს ქალაქის ბაღს. ცუდი ინფრასტრუქტურა აქვთ ჩოჩხათის, გვიმბალაურის და ნიგოითის ბაღებს.
- სკოლების ინფრასტრუქტურა საშუალოდ ფასდება. კარგია ქალაქის, ლესის, ჩიხათის სკოლებს ინფრასტრუქტურა. არ არის სტანდარტების შესაბამისი მაჩხვარეთის, ჩოჩხათის, სუფსისა და ჯურუყვეთის N1 სკოლების ინფრასტრუქტურა.
- მძიმე მდგომარეობაა დასახლებებში კლუბის, ბიბლიოთეკის ინფრასტრუქტურასთან დაკავშირებით. კარგია მხოლოდ ქალაქის თეატრის და ბიბლიოთეკის ინფრასტრუქტურა. ყველაზე ცუდი ინფრასტრუქტურა აქვთ ჩოჩხათს, ნიგოითს, სუფსას, მაჩხვარეთსა და ჯურუყვეთს.
- არის სოფლები, სადაც საერთოდ არ არსებობს საზოგადოებრივი თავშეყრის ადგილები, არათუ კლუბი ან ბიბლიოთეკა.
- ზოგადად გზის ინფრასტრუქტურა მუნიციპალიტეტში საშუალოზე უკეთესია, თუმცა ცხადია განსხვავდება დასახლებების მიხედვით. ადმინისტრაციულ ერთეულებში შემავალი სოფლების ნაწილში არის ასფალტის საფარი და იმავე ადმინისტრაციული ერთეულის სხვა სოფლებში - არა.
- მუნიციპალიტეტში შედარებით უკეთესი გზა არის ქალაქ ლანჩხუთში, მაჩხვარეთში, ნიგოითში, მამათში, აცანაში. უბნების მიხედვით მკვეთრად განსხვავებული გზაა ჩოჩხათში, შუხუთში, ხოლო ცუდი გზაა აკეთში, ლესაში, ჯურუყვეთში, ღრმაღელეში, ნინოშვილში.
- წყლის სისტემის მდგომარეობა საშუალოზე უკეთესია. ინფრასტრუქტურის მდგომარეობა განსხვავდება დასახლებების მიხედვით. არის დასახლებები, სადაც საერთოდ არ არსებობს წყლის სისტემა.
- ზოგადად, წყლის კარგი ინფრასტრუქტურაა ქალაქ ლანჩხუთში, ლესაში, მამათში, აცანაში. უბნების მიხედვით მკვეთრად განსხვავებული წყლის სისტემებია ჩოჩხათში, შუხუთში, გვიმბალაურში, ხოლო ცუდი წყლის სისტემაა, ან საერთოდ არაა აკეთში, ჯურუყვეთში, ღრმაღელეში, ნიგვზიანში.

- ელექტროენერჯის ინფრასტრუქტურა კარგია.
- ფერმერული მეურნეობა არის ყველგან, თუმცა მოსახლეობის ნაწილმა არ იცის რასთან ასოცირდება ეს ცნება
- მუნიციპალიტეტში სასოფლო - სამეურნეო პროდუქციის წარმოების მთავარი მიმართულებებია მესიმიწინაობა და სხვა მარცვლეულის წარმოება, დაფნა, ხილი.
- დათბობით გამოწვეული მეწყრული ზონები არის ყველგან, სადაც მთიანი ზონაა. მეწყრული ზონები აზიანებს ძირითადად საკარმიდამო ნაკვეთებს და გზას;
- წყლის სისტემა არის ადმინისტრაციული ერთეულების უმრავლესობაში, თუმცა არა მათში შემავალ ყველა დასახლებაში. სისტემა არაა, ან არასაკმარისია ჩოჩხატში, ჯურუყვეთში სუფსაში, ნიგვზიანში, ნიგოთში.
- იმ დასახლებებში, სადაც არის წყლის სისტემა, რესპოდენტების დიდი უმრავლესობა უზრუნველყოფილია მუდმივად.
- ონკანის წყალი კვირაში ერთხელ მიეწოდებათ ნიგოთის, შუხუთის, გვიმბალაურის და მაჩხვარეთის დასახლებების ნაწილს
- ქალაქის მოსახლეობას მიეწოდება სასმელი წყალი. ყველგან, სხვაგან, სადაც არის სისტემა, მოსახლეობას მიეწოდება მხოლოდ ტექნიკური წყალი.
- ბუნებრივი აირი არ არის ჩოჩხატის, ნიგვზიანის, ჯურუყვეთისა და ნინოშვილის ადმინისტრაციულ ერთეულებში.
- ატმოსფერული ჰაერი ძირითადად სუფთაა.
- მყარი ნარჩენების პრობლემა, მოსახლეობის მესამედს აწუხებს.
- ძალიან აწუხებს მყარი ნარჩენების პრობლემა, ლანჩხუთს, ჩოჩხატს, ჯურუყვეთს, ნიგოთს და მაჩხვარეთს.
- სანაგვე ურნები არ არის ძირითადად ჩოჩხატის, ჯურუყვეთის, მაჩხვარეთის, მამათის, აკეთის, ნიგოთის, ლესის და ნიგვზიანის ადმინისტრაციული ერთეულების იმ სოფლებში, სადაც ასფალტის გზა არაა..
- სანაგვე ურნები არის, მაგრამ რეგულარულად არ იცლება ლანჩხუთის რიგ ქუჩებზე, ნინოშვილის, ნიგოთის, მაჩხვარეთის, ლესის, ჯურუყვეთის ადმინისტრაციულ ერთეულებში.
- არ ხდებ მყარი ნარჩენების სეპარაცია
- არ იყენებენ ბიოსასუქის თანამედროვე მეთოდს, საყოფაცხოვრებო ნარჩენების კომპოსტირებას.

3.5 რეკომენდაციები

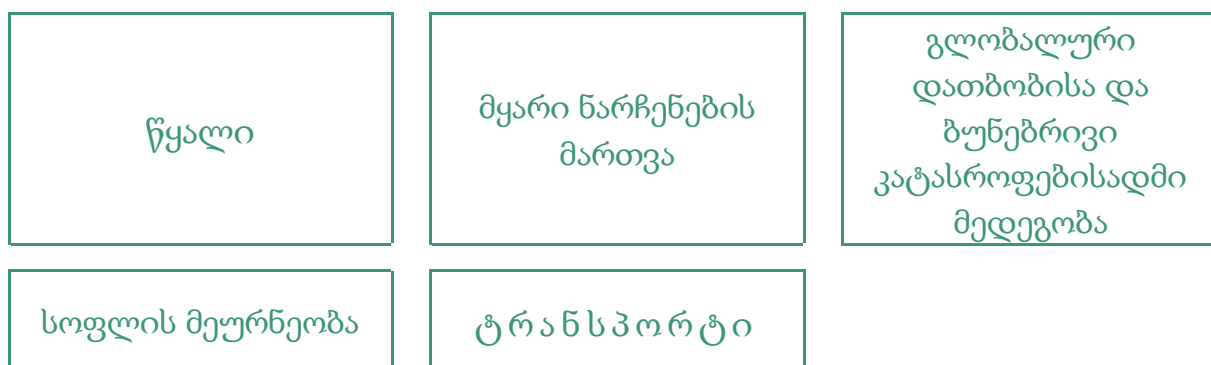
- მნიშვნელოვანია საბავშვო ბაღების ინფრასტრუქტურა მკაცრად შეესაბამებოდეს სახელმწიფო სტანდარტებს, რომ არ მოხდეს შენობის / ეზოს ამ სტანდარტთან შეუსაბამობამ არ გამოიწვიოს სკოლამდელი საადმინისტრაციული - საგანმანათლებლო ერთეული დისკვალიფიკაცია და ფუნქციონირების შეწყვეტა.
- მუნიციპალიტეტმა მუდმივად უნდა იზრუნოს სოფლებში საზოგადოებრივი თავმჯდომარის ადგილების რეაბილიტაციაზე, უნდა იმართებოდეს გასვლითი ღონისძიებები სოფლების მოსახლეობისთვის და მნიშვნელოვანია ფუნქციონირებდეს კონკრეტული სახეობები, ჯგუფები და წრეები.

- მნიშვნელოვანია მუნიციპალიტეტმა მკაცრად გაწეროს იმ სოფლების შიდა სასოფლო და მუნიციპალური ცენტრისკენ მიმავალი გზების მოასფალტების პროცესი, სადაც ღორღიანი გზებია, რათა შესაძლებელი გახდეს მათ შორის ნაგავმზიდი მანქანების ტრანსპორტირება და აღარ იყოს დაყოფილი სოფლები პირველ და მეორე ხარისხოვან დასახლებებად.
- მნიშვნელოვანია ყველა ოჯახს მიეწოდებოდეს წყალი. ამიტომ უნდა გაიწეროს შესაბამისი საშუალო ვადიანი სამოქმედო გეგმა.
- აუცილებელია მუნიციპალიტეტის შესაბამისმა სამსახურებმა განახორციელონ მოსახლეობის ცნობიერების ამაღლების ღონისძიებები ფერმერული მეურნეობების არსის, თანამედროვე აგროწარმოების მეთოდების, აგრო ტურიზმის არსის შესახებ.
- ადგილობრივმა ხელისუფლებამ ხელი უნდა შეუწყოს ბიოსასუქის მარტივად ფორმირების თანამედროვე მეთოდის, საყოფაცხოვრებო ნარჩენების კომპოსტირების დანერგვას მოსახლეობაში.
- მუნიციპალიტეტმა უნდა შეიმუშაოს და განახორციელოს სასოფლო - სამეურნეო პროდუქციის წარმოების თანამედროვე მეთოდების წახალისების პროგრამა საშუალო ვადიანი განხორციელების პერსპექტივით.
- მნიშვნელოვანია ასევე შემუშავდეს მეწყრული ზონების მიერ შესაძლო დაზიანების მიყენების პრევენციის ტექნიკური ღონისძიებები კონკრეტულ აქტიურ ზონასთან მიმართებაში. ასევე მნიშვნელოვანია აღმოიფხვრას უკვე მიყენებული დაზიანებები.
- უნდა შეიქმნას მუნიციპალიტეტის მოსახლეობის წყლის სისიტემით სრულად მომსახურების გეგმა ასევე საშუალო ვადიან პერსპექტივაში.
- მნიშვნელოვანია მოსახლეობას მიეწოდოს არა ტექნიკური, არამედ სასმელი წყალი.
- ბუნებრივი აირის ჩოჩხათის, ნიგვზიანის, ჯურუყვეთისა და ნინოშვილის ადმინისტრაციულ ერთეულებისთვის მისაწოდებლად მუნიციპალიტეტი მუდმივ კომუნიკაციაში უნდა იყოს შესაბამის სახელმწიფო სტრუქტურასთან, როგორც ლობისტი.
- ნაგავმზიდი მანქანები არ დადიან არა ასფალტირებულ გზებზე და ამით სოფლები იყოფიან პრივილეგირებულად და არა პრივილეგირებულად. ან ეს მიდგომა უნდა შეიცვალოს, ან გზები უნდა მოასფალტდეს. ეს უნდა განსაზღვროს მუნიციპალიტეტმა ასევე საშუალო ვადიან სტრატეგიაში.
- სანაგვე ურნები უნდა იცლებოდეს მოსახლეობისთვის ცნობილი მკაცრი გრაფიკით.
- მყარი ნარჩენების სეპარაცია ძალიან მნიშვნელოვანია გარემოს დაბინძურებისგან დასაცავად, ამიტომ მუნიციპალიტეტმა უნდა იზრუნოს ნარჩენების სეპარაციის დაწყებაზე მთელს მუნიციპალიტეტში.

მწვანე მუნიციპალიტეტის სტრატეგია

4 მეთოდოლოგია

დოკუმენტის ამ ნაწილში მოცემული ინფორმაცია მოკლედ აღწერს მწვანე მუნიციპალიტეტის სტრატეგიის შემუშავებისთვის გამოყენებულ მეთოდოლოგიას, რომელიც შემუშავდაშემდეგი პრიორიტეტული სექტორებისათვის:



დოკუმენტზე მუშაობისას ჩატარდა მრგვალი მაგიდები, კონსულტაციები სხვადასხვა დაინტერესებულ მხარესთან, მათ შორის: სამოქალაქო საზოგადოების ბიზნესის მხარდამჭერი ორგანიზაციებთან, სათემო ჯგუფებთან. შედეგად, სტრატეგიის დოკუმენტში ყველა სექტორისთვის განისაზღვრა ღონისძიებები, რომელთა განხორციელებაც დადებითად აისახება მუნიციპალიტეტზე.

4.1 პრიორიტეტული ღონისძიებები

პრიორიტეტული საკითხების გადაწყვეტისას მეტი ეფექტი ექნება იმ სფეროებს, სადაც მერიას მოქმედების მეტი თავისუფლება აქვს. ქვემოთ მოცემულ ცხრილში მწვანე ფერით ნაჩვენებია ის სექტორები და საკითხები რომელთა გადაჭრაც მუნიციპალიტეტის პირდაპირი კომპეტენციაა, ლურჯი ფერით ის საკითხებია მოცემული, რომლის მოსაგვარებლადაც მუნიციპალიტეტი სხვა უწყებებთან თანამშრომლობას საჭიროებს.

ცხრილი 4.1. მერიის კომპეტენციის საკითხები

სექტორი	პირდაპირი გავლენა	არაპირდაპირი გავლენა	ადგილობრივი პარტნიორები
წყალი	დასახლებათა ქსელების მოვლის/შენახვის სამუშაოები	მიწების ინსტალაცია და განახლება; ჩამდინარე ნარჩენი წყლები; ჩამდინარე წყლების შესახებ საკანონმდებლო მოთხოვნები	გაერთიანებული წყლის კომპანია
მყარი ნარჩენების მართვა	შეგროვება; გადამუშავება; რეგულირება	საყოფაცხოვრებო, სამრეწველო და სასოფლო სამეურნეო ნარჩენები	მუნიციპალური ა(ა)იპ
გლობალური დათბობისა და ბუნებრივი კატასტროფებისადმი იმედეგობა:	წყალდიდობებისგან დაცვა; მეწყრისგან დაცვა	ხე - ტყის უკონტროლო ჭრა; სტიქიური ნაგავსაყრელები	კერძო სექტორი
სოფლის მეურნეობა და ბიომრავალფეროვნება	მწვანე სივრცეები; ბიომრავალფეროვნება		სოფლის მეურნეობის სამინისტრო; მიწის მესაკუთრეები
ტრანსპორტი	ჰაერის დაბინძურების შემცირება; მოსახლეობის უსაფრთხო გადაყვანა	ამორტიზირებული შიდა გზები	კერძო სექტორი

სხვადასხვა სახელმწიფო ორგანიზაციები აქტიურად იქნებიან ჩართულნი ამ ღონისძიებების განხორციელებაში. ეს ორგანიზაციებია: გარემოსა და ბუნებრივი რესურსების დაცვის სამინისტრო, გარემოს ეროვნული სააგენტო, ენერგეტიკის სამინისტრო; ეს უწყებები პასუხისმგებელნი არიან კანონმდებლობის და სამოქმედო გეგმების (მაგ. ენერგოეფექტურობის ეროვნული სამოქმედო გეგმა და ნარჩენების მართვის კოდექსი) შემუშავებაზე.

5

წყალი

5.1 SWOT ანალიზი

ცხრილში მოცემულია ლანჩხუთის მუნიციპალიტეტის წყლისა და წყალარინების სისტემების ძლიერი და სუსტი მხარეები, შესაძლებლობები და გამოწვევები

Zlieri mxareebi	susti mxareebi
<ul style="list-style-type: none"> • ქალქ ლანჩხუთში არის წყლის გამწმენდ სისტემა; • არის წყლის საკმარისი რესურსი მუნიციპალიტეტის მოახლოებისთვის წყლის სრულდმისაწოდებლად • არსებობს წყლის სისტემის მართვის ადამიანური რესურსი; • არსებობს გარკვეული როდენობის შესაბამისი ტექნიკა; • არსებობს მინერალური წყაროები; • სოფლებში ოჯახების უდიდეს ნაწილს აქვს ჭები; • ადრე მოწყობილ ჰაბზრლოების სისტემის გამოყენების შესაძლებლობა. 	<ul style="list-style-type: none"> • არ არსებობს კანალოზცია ქალქში და ბევრ ქუჩაზე, განსაკუთრებითსოფლებში - წყალრინები; • ივარგება წყლის რესურსები აუფისებლობის გამო • სოფლებში მიეწოდება მხოლოდ ტექნიკური წყალ; • უწყობა სოფლებში ხელს უწლის ფრმერული მეურნეობების განვითარებას; • არ გამოიყენება მდინარეების წყალი ირიგაციისთვის; • არის სოფლები, სადაც წყლის სისტემა არ არსებობს; • წყლის სათავეებთან მისასვლელი გზების მოუწესრიგებლობა; • არ არსებობს წყლის შემოწმების ლაბორატორია.
SesaZleblobebi	safrTxe
<ul style="list-style-type: none"> • ჩამოყალიბებული საქმიანი ურთიერთობა გაერთიანებული წყლის კომპანიასთან; • ცენტრალური ბიუჯეტიდან დაფინანსების მიღების შესაძლებლობა. 	<ul style="list-style-type: none"> • სოფლებში მთიდან წამოსული წყალი იწვევს ღვარცოფს და მეწყერს; • გლობალური დათბობის გამო წყლის დებეტის შემცირება.

5.2 ხედვა და სტრატეგიული მიზნები

ქვემოთ მოცემულია წყლის სექტორის განვითარების ხედვა და სტრატეგიული მიზნები:

5.2.1 ხედვა

ხედვა

ლანჩხუთის მუნიციპალიტეტის ყველა დასახლებას უწყვეტ რეჟიმში მიეწოდება სასმელი წყალი, რომლის ხარისხიც მკაცრად კონტროლდება. დასახლებები უზრუნველყოფილია გამართული წყალარინების სისტემით. ქალაქ ლანჩხუთში ფუნქციონირებს საკანალიზაციო ქსელი რომელიც მიერთებულია საერთაშორისო სტანდარტების მქონე გამწმენდ ნაგებობასთან.

ხედვა გულისხმობს საყოფაცხოვრებო წყალმომარაგებისა და წყალარინების სისტემების გაუმჯობესებას და მუნიციპალიტეტის გარემოსა და მოსახლეობის ჯანმრთელობაზე ზეწოლის შემცირებას. ამ მიზნის მიღწევა შესაძლებელია მუნიციპალიტეტის საკრებულოსა და მერიის, გაერთიანებული წყლის კომპანიისა და სხვა დაინტერესებულ მხარეებთან მჭიდრო თანამშრომლობის საფუძველზე.

5.2.2 სტრატეგიული მიზნები და პრიორიტეტები

სტრატეგიული მიზანი

1

წყალმომარაგების ქსელის ფუნქციონირების უზრუნველყოფა მუნიციპალიტეტის ყველა დასახლებაში

მუნიციპალიტეტის უმთავრეს პრიორიტეტს წარმოადგენს:

- წყალმომარაგების სისტემის გავრცელება ყველა დასახლებაში
- მოსახლეობისთვის სასმელი წყლის უწყვეტად მიწოდება
- რეგულარული მონიტორინგის სისტემის შექმნა რათა დადგინდეს წყალმომარაგების ქსელში წყლის მიწოდების მდგომარეობა და წყალგამწმენდი ნაგებობის ფუნქციონირების ხარისხი.

მუნიციპალიტეტს ქალაქ ლანჩხუთში ამ მიმართულებით ნაკლები კომპეტენცია აქვს, თუმცა ამ მიზნის მისაღწევად აქტიურად ითანამშრომლებს გაერთიანებული წყლის კომპანიასთან.

სტრატეგიული მიზანი

2

ქალაქ ლანჩხუთში სანიაღვრე არხების რეაბილიტაცია

ჩვენი პრიორიტეტებია:

- ჩამდინარე წყლების ეფექტური მონიტორინგის სისტემის შემუშავება
- ქალაქ ლანჩხუთში არსებული მოძველებული წყალარინების რეაბილიტაცია
- ახალი წყალარინების მშენებლობა ქალაქ ლანჩხუთის ქუჩებში

სტრატეგიული მიზანი

3 წყალარინების სისტემის განვითარება ლანჩხუთის მუნიციპალიტეტის სოფლებში

სტრატეგიული მიზანი მოიცავს შემდეგი ღონისძიებების განხორციელებას:

- ჩამდინარე წყლების ეფექტური მონიტორინგის სისტემის შემუშავება
- არსებული ამორტიზირებული წყალარინების სისტემის რეაბილიტაცია
- წყალარინების მშენებლობა გზების რეაბილიტაცია - განვითარების პროგრამის ფარგლებში.

სტრატეგიული მიზანი

4 ქალაქ ლანჩხუთის საკანალიზაციო სისტემის რეაბილიტაცია

სტრატეგიული მიზანი მოიცავს შემდეგი ღონისძიებების განხორციელებას:

- ლანჩხუთში არსებული საკანალიზაციო ქსელის რეაბილიტაცია
- ქალაქ ლანჩხუთის კანალიზაციის გამწმენდი ობიექტის მშენებლობა

6 მე არ ი ნ არ ჩ ე ნ ე ბ ი

პროდუქციისა და მომსახურების ზრდის პარალელურად ხდება ნარჩენების რაოდენობის ზრდა, რაც თანამედროვე საზოგადოებისათვის მნიშვნელოვან გამოწვევას წარმოადგენს. შესაბამისად, მუნიციპალური მყარი ნარჩენების მართვა მწვანე მუნიციპალიტეტი - ლანჩხუთის ერთ-ერთი სტრატეგიული მიმართულებაა. მყარი ნარჩენების მართვის სისტემა მოიცავს შემდეგ საფეხურებს: მყარი ნარჩენების შეგროვება (მოსახლეობისგან და ნაწილობრივ სამრეწველო სექტორიდან), მისი ტრანსპორტირება და გატანა. ამ სისტემის მთავარ პრინციპია შემცირდეს ნეგატიური ზემოქმედება გარემოზე და ადამიანის ჯანმრთელობაზე. მიუხედავად იმისა, რომ ჩვენი სტრატეგიული მიზანია, შემცირდეს ნარჩენების წარმოქმნა, ყოველთვის იქნება გარკვეული რაოდენობის მყარი ნარჩენები, რომელიც მართვას საჭიროებს. ჩვენი მიზანია გამოიყენებულ იქნას ეს ნარჩენები როგორც

ღირებული მეორადი მასალების წყარო და მინიმუმამდე იქნას დაყვანილი ნაგავსაყრელზე ტრანსპორტირებული ნარჩენების რაოდენობა.

მუნიციპალური ნარჩენების შეგროვება და მართვა მერიის კომპეტენციაა და მას ა(ა)იპ „ლანჩხუთსერვისი“ ახორციელებს. ნარჩენების რეციკლირება (წარმოქმნის ადგილზე და ნაგავსაყრელზე) არ ხდება.

6.1 SWOT ანალიზი

ცხრილში მოცემულია ლანჩხუთის მუნიციპალიტეტის მყარი ნარჩენების მართვის სისტემის ძლიერი და სუსტი მხარეები, შესაძლებლობები და გამოწვევები:

Zlieri mxareebi	susti mxareebi
<ul style="list-style-type: none"> შესაბამისი ტექნიკური საშუალებების არსებობა შესაბამისი ადამიანური რესურსების არსებობა ქალაქ ლანჩხუთში პლასტმასის სეპარაციის ურნები ნარჩენების გატანა ხდება მუნიციპალიტეტის შესაბამისი სამსახურის მიერ 	<ul style="list-style-type: none"> ნაგავი არ გადის არა მოასფალტებული ქუჩებიდან არ ხდება კომპოსტირება არ ხდება სეპარაცია არ არის საკმარისი ნაგავშიდი ტექნიკა სტიქიური ნაგავსაყრელების არსებობა ყოფილი საწარმოების მიტოვებულ ტერიტორიებზე სტიქიური ნაგავსაყრელები. მკვეთრად და ასამალლებელი საზოგადოებრივი ცნობიერება გარემოს დაცვასთან მიმართებაში
SesaZleblobebi	safrTxe
<ul style="list-style-type: none"> შესაბამისი სახელმწიფო ფონდებიდან თანხის მოზიდვის შესაძლებლობა მყარი ნარჩენების გადამამუშავებელი ობიექტების არსებობა კომპოსტის გაყიდვის ბაზრის არსებობა რეციკლირების დანერგვის შესაძლებლობა 	<ul style="list-style-type: none"> სტიქიური ნაგავსაყრელების გამო მდინარეების და ზღვის დაბინძურება მდინარეების და ზღვის სანაპიროს დაბინძურება სხვა ტერიტორიებიდან ნარჩენებისგან გამოწვეული დაავადებები

6.2 ხედვა და სტრატეგიული მიზნები

ნარჩენების მართვის სფეროში ლანჩხუთის მუნიციპალიტეტის ხედვა და სტრატეგიული მიზნები მოცემულია ქვემოთ.

6.2.1 ხედვა

ხედვა	ლანჩხუთის მუნიციპალიტეტის ყველა დასახლებიდან დადგენილი გრაფიკით ხორციელდება საყოფაცხოვრებო ნარჩენების გატანა. სტიქიური ნაგავსაყრელები აღარ
--------------	--

არსებობს და არ ხდება ნარჩენებით გარემოს დაბინძურება. შესაძლებელი გახდა ნარჩენების სეპარირება და პლასტმასის ნარჩენების გადამუშავება. ფერმერები იყენებენ ნარჩენების კომპოსტირებით მიღებულ ორგანულ სასუქებს.

6.2.2 სტრატეგიული მიზნები და პრიორიტეტები

სტრატეგიული მიზანი

1 მუნიციპალური ნარჩენების მართვის მკაცრი გრაფიკის შემოღება და იმპლემენტაცია

ნარჩენების მართვის ამ სტრატეგიული მიზნის ფარგლებში მნიშვნელოვანია შემდეგი ამოცანების გადაჭრა

- ნარჩენების მართვის გრაფიკის შემოღება და დამტკიცება კომპეტენტური ორგანოს მიერ
- გრაფიკის შესრულების მონიტორინგის წარმოება.

სტრატეგიული მიზანი

2 მყარი მუნიციპალური ნარჩენების წარმოქმნის მინიმიზაცია

ნარჩენების ეფექტური მართვისთვის მნიშვნელოვანია ნარჩენების წარმოქმნის მინიმიზაცია. მიუხედავად იმისა, რომ ერთ სულ მოსახლეზე მყარი ნარჩენის წარმოების მაჩვენებელი საგანგაშო არაა და მსგავსია სხვა მუნიციპალიტეტების მაჩვენებლის, მოსახლეობას და სხვა ნარჩენების მწარმოებლებს ჭირდება საინფორმაციო კამპანიები ნარჩენების მინიმიზაციის შესაძლო საშუალებებთან დაკავშირებით.

სტრატეგიული მიზანი

3 მუნიციპალიტეტის ყველა დასახლებიდან მყარი ნარჩენების გატანის უზრუნველყოფა.

მოსახლეობის ნაწილის ნარჩენების გატანის სერვისის გარეშე არსებული მდგომარეობა სხვადასხვა დასახლებების და ქუჩების მცხოვრებ ოჯახებს განსხვავებული პრივილეგიების კატეგორიაში აყენებს, არადა მყარი ნარჩენების მართვა მუნიციპალიტეტის ვალდებულებაა მის ყველა დასახლებულ პუნქტთან მიმართებაში. ამიტომ მნიშვნელოვანია გადაიჭრას შემდეგი ამოცანები:

- მყარი ნარჩენების გატანის უზრუნველყოფა მუნიციპალიტეტის ყველა დასახლებული პუნქტიდან

- ნარჩენების გატანის შეუფერხებელი სერვისის წარმოებისთვის შემსრულებელი ორგანიზაციის შესაბამისი ტექნიკით დამატებითი უზრუნველყოფა.

სტრატეგიული მიზანი

4 შეგროვებული ნარჩენების ღირებულ მეორად რესურსად ან ენერჯის წყაროდ გამოყენება და ნაგავსაყრელზე ტრანსპორტირებული ნარჩენების რაოდენობის შემცირება/მინიმიზაცია

ლანჩუთის მუნიციპალიტეტის ერთ-ერთი პრიორიტეტია შეგროვებული ნარჩენების ღირებულ მეორად რესურსად ან ბიო სასუქად გამოყენება. ამისთვის საჭიროა შემდეგი ამოცანების შესრულება:

- პლასტმასის ნარჩენების სეპარაცია და შესაბამისი ნედლეულის მიღების უზრუნველყოფა
- მყარი ნარჩენების კომპოსტირება

7 სოფლის მეურნეობა

მოქალაქეების საცხოვრებელი პირობების გაუმჯობესებისათვის, მუნიციპალიტეტში მდგრადი სოფლის მეურნეობის, ფარგლებში მწვანე საფარისა და რეკრეაციული ტერიტორიების, აგროტურიზმის გაუმჯობესება ერთ-ერთი უმთავრესი პრიორიტეტია.

სოფლის მეურნეობისა და ბიომრავალფეროვნების სექტორისთვის შემუშავდა განვითარების გრძელვადიანი ხედვა, სტრატეგიული მიზნები და ამ მიზნის მისაღწევად საჭირო კონკრეტული ღონისძიები.

7.1 SWOT ანალიზი

ცხრილში მოცემულია მუნიციპალიტეტის სოფლის მეურნეობის სისტემების ძლიერი და სუსტი მხარეები, შესაძლებლობები და გამოწვევები:

Zlieri mxareebi	susti mxareebi
<ul style="list-style-type: none"> • მ უ ნ ი ც ი პ ა ლ ი ტ ე ტ ი ს ტ ე რ ი ტ ო რ ი ა ზ ე ა რ ს ე ბ უ ლ ი ს ა ს ო ფ ლ ო - ს ა მ ე უ რ ნ ე ო ს ა ვ ა რ გ უ ლ ე ბ ი • მ ო ს ა ვ ლ ი ა ნ ო ბ ი ს გ ა ზ რ დ ი ს ჩ ა ტ ა რ ე ბ უ ლ ი კ ვ ლ ე ვ ე ბ ი ს ა რ ს ე ბ ო ბ ა • კ ე რ ძ ო ფ ე რ მ ე რ უ ლ ი მ ე უ რ ნ ე ო ბ ე ბ ი ს ა რ ს ე ბ ო ბ ა 	<ul style="list-style-type: none"> • ფერმერული უნარ - ჩვევების ნაკლებობა მოსახლეობაში • დარგის დაფინანსებაზე ინფორმაციის ნაკლებობა • შემოუღობავი სავარგულები • თანამედროვე ტექნოლოგიებისა და ბიო პროდუქტის წარმოების ცოდნის სიმწირე • დაუმუშავებელი სავარგულები

<ul style="list-style-type: none"> • ტრადიციული სასოფლო - სამეურნეო საქმიანობის გამოცდილება • სასოფლო ტექნიკის ნაწილობრივი არსებობა 	<ul style="list-style-type: none"> • სავარგულებთან მისასვლელი გზების მაღალი ამორტიზაცია • შხამ - ქიმიკატების ზედმეტი მონმარება • არასაკმარისი სპეციალური ტექნიკა • თანამედროვე ტექნოლოგიების არასაკმარისი ცოდნა • სადრენაჟე სისტემის მოუწესრიგებლობა რიგ ადგილებში
<p>SesaZleblobebi</p>	<p>safrTxe</p>
<ul style="list-style-type: none"> • ახალი ტექნოლოგიების დანერგვის შესაძლებლობა • სოფლის მეურნეობის განვითარების სახელმწიფო პროგრამები • სუბტროპიკული ზონა 	<ul style="list-style-type: none"> • ქიმიური სასუქებითა და პესტიციდებით დაავადების დიდი ალბათობა • გლობალური დათბობით გამოწვეული ნიადაგის გამოფიტვა და გადაგვარება • მოუვლელობის გამო სავარგულების გატყიურება აზიური აკაციის (ჩოჩოპა) ბუჩქნარით • ფერმერული საქმიანობით საბანკო სექტორისა და ინვესტორების დაბალი დაინტერესება

7.2 ხედვა და სტრატეგიული მიზნები

ქვემოთ მოცემულია ხედვა და სტრატეგიული მიზნები მდგრადი სოფლის მეურნეობისა და ბიომრავალფეროვნების სექტორისთვის.

7.2.1 ხედვა

<p>ხედვა</p>	<p>მკვეთრად გაიზარდა წარმატებული ფერმერული მეურნეობების რაოდენობა, გარემოზე ზემოქმედების არ მქონე სასოფლო სამეურნეო პროდუქციის ადგილობრივი გადამამუშავებელი საწარმოები განაპირობებენ ღირებულებათა ჯაჭვის სრულ ციკლს და შესაბამისად პროდუქციის მაღალ კონკურენტუნარიანობას როგორც შიდა, ასევე საერთაშორისო ბაზარზე. განვითარებულია აგრო ტურიზმი. რეაბილიტირებულია სასოფლო - სამეურნეო სავარგულებამდე მისასვლელი გზები და დაცულია საერთო სარგებლობის სამოვრები. მოსახლეობა სრულად ამუშავებს სავარგულებს, რომლებიც გაწმენდილია სარეველა მცენარეებისგან. გარემოზე მკვეთრი</p>
--------------	--

ზემოქმედების გარეშე ჩატარებულია სამელიორაციო სამუშაოები.

ამ სფეროში ჩვენი ძირითადი მიმართულებაა ადვილად მისაღვომი გამწვანებული ტერიტორიების ფართობის გაზრდა და ამგვარად მოსახლეობის საცხოვრებელი გარემოს გაუმჯობესება. მწვანე ქალაქის მთავარი პრიორიტეტი სამოქმედო გეგმებისა და სტრატეგიის შემუშავებაა, რაც უფრო სტაბილურ და ეკოლოგიურად სუფთა გარემოს შექმნას უზრუნველყოფს.

7.2.2 სტრატეგიული მიზნები და პრიორიტეტები

სტრატეგიული მიზანი

1

სასოფლო - სამეურნეო სავარგულებთან მისასვლელი გზების რეაბილიტაცია

მდგრადი სოფლის მეურნეობის განვითარებისთვის უმნიშვნელოვანესია მუნიციპალიტეტის ტერიტორიაზე არსებული კერძო და სახელმწიფო - ნუნციპალურ საკუთრებაში არსებული სასოფლო სამეურნეო სავარგულების სრული გამოყენება. ფაქტია, რომ მათ უდიდეს ნაწილთან მისასვლელი გზების ამორტიზირებულობა მნიშვნელოვნად აფერხებს ადგილობრივი სასოფლო წარმოების გაზრდას. ამიტომ, სავარგულებამდე მისასვლელი გზების რეაბილიტაცია მუნიციპალიტეტის ერთ-ერთ უმთავრეს პრიორიტეტს წარმოადგენს.

სტრატეგიული მიზანი

2

სასოფლო სამეურნეო სავარგულების აღდგენა

ამ სტრატეგიული მიზნის ამოცანებია:

- სასოფლო - სამეურნეო სავარგულებიდან ბუჩქოვანი აკაციის ელიმინაციის ღონისძიებები
- ბუჩქოვანი აკაციის საშუალო მასალის მომზადების ხელშეწყობა
- სასოფლო სამეურნეო - სავარგულების მელიორაციის ღონისძიებების ჩატარება

სტრატეგიული მიზანი

3

დასახლებების თავშეყრის ადგილების ტერიტორიების ბიომრავალფეროვნების მდგომარეობის გაუმჯობესება და დაცვა

ბიომრავალფეროვნების გაუმჯობესების ღონისძიება უზრუნველყოფს მოსახლეობის ჯანმრთელობის მდგომარეობის გაუმჯობესებას, ასევე გაზრდის მოქალაქეთა მწვანე ქცევებს, გაუმჯობესდება ჰაერის ხარისხი. მიზანი გულისხმობს ქალაქ ლანჩხუთსა და სოფლებში არსებული სკვერების გამრავალფეროვნებას მცენარეების დარგვის ღონისძიებებით, შემოღობვას და რეკრიაციული ზონების მოწყობა - გაფართოებას.

სტრატეგიული მიზანი

4

აგრო ტურიზმის ობიექტების შექმნა განვითარების ხელშეწყობა

ღონისძიების მიზანია მუნიციპალიტეტის ტერიტორიაზე არსებულ ფერმერულ მეურნეობებთან და კოოპერატივებთან აგრო - ტურიზმის ობიექტების შექმნის ხელშეწყობა და მათი ცნობადობის ამაღლება. ამ მიზნის მისაღწევად დაგეგმილია შემდეგი ამოცანების განხორციელება:

- არსებული ფერმერული მეურნეობებისა და კოოპერატივების ხელშეწყობა აგრო ტურიზმის განვითარების თვალსაზრისით.
- არსებული და პროექტის ფარგლებში შექმნილი აგრო ტურიზმის ობიექტების ცნობადობის ამაღლება

8

გლობალური დათბობისა და ბუნებრივი კატასტროფებისადმი მედეგობა

ლანჩხუთის მუნიციპალიტეტი ბუნებრივი კატასტროფების (წყალდიდობები და მეწყერები) მაღალი რისკის ზონაში მდებარეობს და მოწყვლადია შემდეგი ფაქტორების მიმართ: მოძველებული ინფრასტრუქტურა, ძირითადად ტრანსპორტი და სადრენაჟე სისტემები, გლობალური დათბობით გამოწვეული ახალი მეწყერული ზონები. მდინარეების კალაპოტებიდან ქვიშა-ლორღის უკანონო მოპოვება, სტიქიური

ნაგავსაყრელები და შედეგად ხეცების, მდინარეებისა და შავი ზღვის სანაპირო ზოლის მნიშვნელოვანი დაბინძურება. აქვე მოგვყავს სამუშაო ჯგუფის მიერ გენერირებული ძლიერი და სუსტი მხარეების, შესაძლებლობებისა და საფრთხეების ანალიზი:

8.1 SWOT ანალიზი

Zlieri mxareebi	susti mxareebi
<ul style="list-style-type: none"> გაზიფიცირებულია მუნიციპალიტეტის 12 ადმინისტრაციული ერთეული მეწყრულ ზონებში სარეაბილიტაციო სამუშაოები ტარდება ამ ეტაპზე არ ხდება ხე-ტყის უკანონო ჭრა 	<ul style="list-style-type: none"> არ არის გაზიფიცირებული მუნიციპალიტეტის 4 ადმინისტრაციული ერთეული ყველ მთან სოფელსა და მდინარეების სანაპიროებზე მეწყრულ ზონების არსებობა გზების უზრუნველხას არაქვს სანიაღვრე არხები, კვლები გლობალურ დობხასა და მისი შედეგების თავიდან აცილების შესახებ მოსახლეობის მწირი ინფორმირებულბა
SesaZleblobebi	safrTxe
<ul style="list-style-type: none"> გელგოური კვლევების ჩატრება მეწყრის პრევენციის მიწით დმეწყროლ ტერიტორიიდან მოსახლეობის განსახლების თანხების მოხიფის შესაძლებლობა რეგიონალური განვითარებისა და ინფრასტრუქტურის სამინისტროს, რეგიონალური და მუნიციპალური განვითარებისგან რეაბილიტაციის დაფინანსების შესაძლებლობა სრულ გაზიფიცირება შეამცირებს მეწყრის აღბათხას საშეშე მასაღს საჭიროების არქონის გამო 	<ul style="list-style-type: none"> გლობალური დათბობით გამოწვეული ახალი მეწყრული ზონები ტყეების გაჩეხვით მიღებული მეწყერი

8.2 ხეღვა

ხეღვა	<p>ღანჩხუთის მუნიციპალიტეტის ყველა დასახლება გაზიფიცირებულია, შედეგად მკვეთრად შემცირდა საშეშე მასალაზე მოთხოვნა, შენარჩუნებულია ტყე, მოიკლო მეწყრების საშიშროებამ. მდინარის კალაპოტებიდან აღარ გააქვთ სამშენებლო მასალები, რამაც გამოიწვია მდინარის მიერ სავარგულების, საცხოვრებელი კარმიდამოების და ინფრასტრუქტურის დაზიანების შემცირება. შესწავლილია და მიმდინარეობს არსებული მეწყრული ზონების მიერ გარემოზე ზემოქმედების შემცირების სამუშაოები. აღკვეთილია ბიო სისტემაზე ადამიანის უკანონო ქმედება.</p>
-------	---

გარემო გახდა მიმზიდველი, განვითარდა ეკო ტურიზმი, როგორც კოლხეთის ეროვნული პარკის, ასევე სხვა ტერიტორიებზე.

ტერმინი მედეგობა განიმარტება როგორც მოსახლეობის, თემების, ბიზნესის და სისტემების უნარი გადარჩენ, ადაპტირდნენ და გაფართოვდნენ არსებული ქრონიკული სტრესების და მწვავე შოკების მიუხედავად.

8.2.1 სტრატეგიული მიზნები და პრიორიტეტები

სტრატეგიული მიზანი

1

ლანჩხუთის მუნიციპალიტეტის ყველა დასახლების ბუნებრივი აირით უზრუნველყოფა

ეს მედეგობის სტრატეგიული მიზნიდან ერთ-ერთი უმთავრესია, რადგან აქვს მნიშვნელოვანი შედეგი: გარემოზე ზემოქმედების შემცირება, რაც გამოწვეულია იქნება საშუალო მასალის მოპოვების აუცილებლობის არქონით.

2

ლანჩხუთის მუნიციპალიტეტის ყველა დასახლების მეწყრული ზონების ინვენტარიზაცია და მათ მიერ გამოწვეული ზარალის შემცირების ღონისძიებების ორგანიზება.

ამ სტრატეგიული ამიზნის მიღწევა შესაძლებელია შემდეგი ამოცანების გადაჭრის შედეგად:

- მეწყრული ზონების ტექნიკური ინვენტარიზაცია მუნიციპალიტეტის შესაბამისი სამსახურის მიერ
- მეწყრების მიერ გამოწვეული ზემოქმედების შემცირების ღონისძიებების ორგანიზება

3

გაბიონების სისტემისა და სადრენაჟო გადაწყვეტები წყალდიდობების რისკის შესამცირებლად

ამ სტრატეგიული ამიზნის მიღწევა შესაძლებელია შემდეგი ამოცანების გადაჭრის შედეგად:

- წყალდიდობების დიდი რისკი მუნიციპალიტეტის მედეგობას ამცირებს; ამ გამოწვევის საპასუხოდ იგეგმება სადრენაჟო სისტემების სწორი დაგეგმვა.
- წყალდიდობების წარმოქმნის რისკის თავიდან აცილებისათვის მწვანე მუნიციპალიტეტის სტრატეგია ცალკეული ღონისძიებების გატარებას ითვალისწინებს (მაგ. მდინარეების სანაპიროებზე მცენარეული საფარის დარგვა - გაშენება სახეობების დარგვა, გაბიონების აშენება განსაკუთრებით მეწყერსაშიშ ადგილებში)

შემდეგი ამოცანების გადაჭრიაა გათვალისწინებული ამ სტრატეგიულ მიმართულებაში:

- მყარი ნარჩენების სტიქიური ნაგავსაყრელების რაოდენობის მკვეთრი შემცირება მკაცრი მონიტორინგისა და კონკრეტულ ადგილებში სანაგვე ურნების დამატებით.
- მდინარეების კალაპოტებიდან სამშენებლო მასალის მოპოვების მონიტორინგი და მკვეთრი შემცირება.

9

ტრანსპორტი

ტრანსპორტის სექტორი მნიშვნელოვან ზემოქმედებას ახდენს ჰაერის ხარისხზე და ხმაურზე, ასევე მნიშვნელოვანია ამ სექტორის ზემოქმედება ეკონომიკურ ზრდასა და სოციალურ ჩართულობაზე.

მუნიციპალური სატრანსპორტო სისტემა შემდეგი კომპონენტებისგან შედგება:

- ავტოპარკი (ავტობუსები, სამარშრუტო ტაქსები, მსუბუქი ავტომობილები)
- სატრანსპორტო ინფრასტრუქტურა, შიდა, მუნიციპალიტეტთაშორისო და საერთაშორისო გზები
- ტრანსპორტის მენეჯმენტი/ორგანიზება

ჰაერის დაბინძურების დაახლოებით 90% მოდის ტრანსპორტის სექტორიდან, სადაც ჰაერის დაბინძურებაში დიზელის ძრავიანი სატრანსპორტო საშუალებებს მნიშვნელოვანი წვლილი შეაქვთ. მუნიციპალიტეტში ტრანსპორტის მოძრაობის გაუმჯობესება ხელს შეუწყობს დაბინძურების დონის შემცირებას.

9.1 SWOT ანალიზი

Zlieri mxareebi	susti mxareebi
<ul style="list-style-type: none"> გარკვეული რაოდენობის მუნიციპალური ავტობუსები პროფესიონალი მძღოლები დიდი რაოდენობით კერძო ტრანსპორტი ამცირებს მუნიციპალური ტრანსპორტის აუცილებლობის ხარისხს მუნიციპალურ შიდა გადაზიდვებზე ნაწილობრივად მძღოლების მომსახურების შესყიდვა დაფარულია მუნიციპალური ტრანსპორტით ყველა ადმინისტრაციული ერთეულის მიმართულებით შიდა გადაზიდვების მუნიციპალური სამსახურის არსებობა 	<ul style="list-style-type: none"> მომველბუდი სატრანსპორტო საშუალებები ამორტიზირებულ გზების არსებობა მომრჩობის არსებულ გზაფეხი არ შეესაბამება მოთხოვნებს ყველ სოფელში არ მიდის მუნიციპალური ტრანსპორტი
SesaZleblobebi	safrTxe
<ul style="list-style-type: none"> ახალ მუნიციპალური ტრანსპორტის შექმნის შესაძლებლობა მუნიციპალურ ტრანსპორტის მიერ 	<ul style="list-style-type: none"> მეწყურული მოვლენების შედეგად დაზიანებული შიდა გზები ცუდი ტექნიკური მდგომარეობის გამო ჰაერის დაბინძურების რისკი

9.2 ხედვა და სტრატეგიული მიზნები

ქვემოთ მოცემულია მერიის ხედვა და სტრატეგიული მიზნები ტრანსპორტის სექტორში.

9.2.1 ხედვა

ხედვა	მუნიციპალიტეტის ყველა ადმინისტრაციულ ერთეულში გადაადგილდება საზოგადოებრივი ტრანსპორტი, რომელიც მკაცრად აკმაყოფილებს დადგენილი ტექნიკურ მოთხოვნებს.
--------------	--

სატრანსპორტო სისტემის სტრატეგიული ხედვა გულისხმობს ეფექტურ, მიმზიდველ, მომხმარებელზე ორიენტირებულ და კონკურენტუნარიან საზოგადოებრივ ტრანსპორტის სისტემას, რომელიც დაფუძვნიებულია ავტობუსების ქსელზე სხვა სატრანსპორტო სახეობებთან ერთად. სისტემა ასევე მოიცავს საზოგადოებრივ სატრანსპორტო ქსელს,

ხმაურისა და ემისიების დაბალი დონით და მაღალი უსაფრთხოების პარამეტრებით და ოპტიმიზირებული სატრანსპორტო მართვის სისტემებით.

9.2.2 სტრატეგიული მიზნები და პრიორიტეტები

თითოეული სტრატეგიული მიზნისთვის ქვემოთ წარმოდგენილია სასულოვადიანი ამოცანები და მათი მიღწევისთვის საჭირო მოკლევადიანი ღონისძიებები. ქალაქში ჰაერის ხარისხზე და ხმაურზე მნიშვნელოვან ზეწოლას ახდენს ტრანსპორტის სექტორი. შესაბამისად, ყველა ამოცანა და პრიორიტეტული მიმართულებები მიმართულია ჰაერის ხარისხზე ტრანსპორტის ზემოქმედების შემცირებისაკენ (კონკრეტულად კი PM_{2.5}, PM₁₀ და საერთო შეწონილ ნაწილაკების (TSP) მაჩვენებლების გასაუმჯობესებლად, აგრეთვე ენერჯის მოხმარების შემცირებისა და CO₂ ემისიების შემცირებისაკენ).

სტრატეგიული მიზანი

1

საზოგადოებაზე ორიენტირებული შიდა მუნიციპალური გადაზიდვების გრაფიკის ფორმირება და იმპლემენტაცია

ამჯამად არსებული შიდა გადაზიდვები ორიენტირებულია არა მოსახლეობის საჭიროებებზე, არამედ მძღოლების ნაკლებ დანახარჯებზე. მუნიციპალური შიდა გადაზიდვები მუნიციპალიტეტის ვალდებულებაა და ამიტომ გრაფიკის შედგენა და მონიტორინგი სწორედ მუნიციპალიტეტის ვალდებულებაა.

სტრატეგიული მიზანი

2

საზოგადოებრივი სატრანსპორტო ქსელი დაბალი ემისიებით, ხმაურით და უსაფრთხო პარამეტრებით

ავტობუსების პარკი. დიზელზე მომუშავე ავტობუსები ქალაქის შეწონილი ნაწილაკებით (PM₁₀ და PM_{2.5}) ემისიების ძირითად წყაროს წარმოადგენს. მნიშვნელოვანია დაიწყოს პროცესი რომელიც მიზნად ისახავს დიზელზე მომუშავე ავტობუსების ჩანაცვლებას უფრო თანამედროვე ავტობუსებით.

მიკროავტობუსები. მიკროავტობუსების ასაკი შედარებით 'ახალგაზრდაა', მათი ემისიის სტანდარტებიც უკეთესია. მიკროავტობუსები შიდა გადაზიდვებს ემსახურებიან მომსახურების შესყიდვის წესით და მათთვის უნდა დაწესდეს მინიმალური ტექნიკური მოთხოვნები.

სტრატეგიული მიზანი

მიუხედავად იმისა, რომ ბოლო წლებში მოიმატა შიდა გადაზიდვებით მოცული დასახლებების რაოდენობამ, მუნიციპალიტეტის ყველა დასახლებას მაინც არ აქვს შესაძლებლობა ისარგებლოს მუნიციპალური ტრანსპორტით. ამ სტრატეგიული მიზნის ფარგლებში შედგება გეგმა, რომლის ფარგლებში მოცული იქნება სატრანსპორტო გადაზიდვებით ყველა დასახლება.

10 მონიტორინგი და ანგარიშგება

მწვანე მუნიციპალიტეტი - ლანჩხუთის სტრატეგიის მონიტორინგს ორი ძირითადი მიზანი აქვს: ა) გადაწყვეტილების მიმღებთა ინფორმირება მათი ქმედებების შედეგების შესახებ და ბ) მიაწოდოს ინფორმაცია საზოგადოებას თუ რა გავლენას ახდენს მუნიციპალიტეტის მიერ დაგეგმილი და განხორციელებული საქმიანობები გარემოს მდგომარეობაზე. მონიტორინგის გეგმის მიზანია გაარკვიოს, როგორ ახდენს გავლენას მწვანე მუნიციპალიტეტის სტრატეგიით განსაზღვრული ღონისძიებები თითოეული სექტორისათვის (წყალი, მყარი ნარჩენები, სოფლის მეურნეობა/ბიომრავალფეროვნება, მედეგობა, ტრანსპორტი) მუნიციპალიტეტის გარემოს ცალკეულ კომპონენტებზე (მაგ. ჰაერის ხარისხი, წყლის ობიექტები, სასმელი წყალი, ნიადაგის ხარისხი, წყლის რესურსები, მწვანე სივრცეები, სათბურის გაზების (GHG) ემისიები), ასევე განსაზღვროს თუ როგორ ხდება ადაპტაცია ბუნებრივი მოვლენების მიმართ (მაგ. წყალდიდობები ან მეწყრები).

აქედან გამომდინარე, მონიტორინგის გეგმა ითვალისწინებს შეთანხმებული ღონისძიებების განხორციელების პროგრესზე დაკვირვებას, ასევე აფასებს მათ პოტენციურ ზემოქმედებას გარემოს კომპონენტებზე.

მონიტორინგის ინფორმაცია შეიძლება ასევე გამოყენებულ იქნას საინფორმაციო და საგანმანათლებლო ღონისძიებებისთვის, რომელიც მიზნად ისახავს "მწვანე ქვეყნის შესახებ" ცნობიერების ამაღლებას და "მწვანე" ღონისძიებების განხორციელების ხელშეწყობას.

10.1 პროგრესის მონიტორინგი

პროგრესის მონიტორინგის ეფუძნება შესაბამისი სექტორისთვის დაგეგმილ ღონისძიებებს. მონიტორინგის გეგმის მიხედვით ნავარაუდებია, რომ დაგეგმილი ღონისძიებების განხორციელება გამოიწვევს საშუალოვადიანი ამოცანების მიღწევას, რაც ხელს შეუწყობს შესაბამისი სექტორის სტრატეგიულ მიზნების შესრულებას, რაც საბოლოო ჯამში ხელს შეუწყობს ლანჩხუთის მუნიციპალიტეტის გარემოს კომპონენტების მდგომარეობის გაუმჯობესებას.

პროგრესის მონიტორინგის გეგმა მომზადდა რათა განვასხვავოთ შემდეგი ინფორმაცია:

- ღონისძიებები, რომელთა განხორციელებაც ნაწილობრივ უკვე მიმდინარეობს;
- მუნიციპალიტეტისთვის რელევანტური და პრიორიტეტული ღონისძიებები;
- ღონისძიებები, რომლებიც რელევანტურია, მაგრამ არაა პრიორიტეტული.

პროგრესის მონიტორინგზე დაყრდნობით, პერიოდულად მომზადდება სტრატეგიის განხორციელების მიმდინარეობის ამსახველი დოკუმენტი. აღნიშნული დოკუმენტი ასახავს განხორციელების პროცესში მიღწეულ პროგრესს, დაგეგმილ და ფაქტობრივ პროგრესს შორის არსებულ მდგომარეობას და ადგენს მომდევნო საანგარიშო პერიოდის გეგმებს.

პროგრესის მონიტორინგის ინფორმაციაზე პასუხისმგებელი უწყებების ჩამონათვალი მოცემულია ქვემოთ ცხრილში.

სექტორი	პასუხისმგებელი უწყება
წყალი	
მყარი ნარჩენების მართვა	
მედეგობა	
სოფლის მეურნეობა / ბიომრავალფეროვნება	
ტრანსპორტი	
ფინანსური საკითხები	საფინანსო - საბიუჯეტო სამსახური

შ ე ჯ ა მ ე ბ ა დ ა დ ა ს კ ვ ნ ა

11 შ ე ჯ ა მ ე ბ ა დ ა დ ა ს კ ვ ნ ა

მწვანე მუნიციპალიტეტი - ლანჩხუთის სტრატეგიის დოკუმენტის შემუშავების მიზნით შემუშავდა ღონისძიებები, რომლებიც მოიცავდა ყველა იმ სფეროს, რომელიც ძირითად გავლენას ახდენს მუნიციპალიტეტის გარემოზე. ამ ღონისძიებების პრიორიტეტიზაციის მეშვეობით შევძელით სტრატეგიის შემუშავება, რომელს განხორციელებას მაქსიმალური პოზიტიური გავლენა ექნება ლანჩხუთის მუნიციპალიტეტის გარემოსდაცვითი მდგომარეობაზე. მიგვაჩნია, რომ შესაძლებელი იქნება მომავალი ხუთი წლის განმავლობაში დაგეგმილი ღონისძიებების განხორციელება მუნიციპალიტეტის ბიუჯეტისა და სხვა რესურსების გათვალისწინებით.

მწვანე მუნიციპალიტეტის სტრატეგიის დოკუმენტის მომზადების პროცესში ჩართული იყო სხვადასხვა დაინტერესებული მხარე. მის სამომავლო განხორციელებისას მნიშვნელოვანია გაგრძელდეს აქტიური თანამშრომლობა ყველა ამ ჯგუფთან, ასევე სხვა პარტნიორებთან და, ზოგიერთ შემთხვევაში, შესაძლოა საჭირო გახდეს საერთაშორისო ფინანსური ინსტიტუტებისა და დონორების დახმარება.