



ს ა ქ ა რ თ ვ ე ლ ო
ლანჩხუთის მუნიციპალიტეტის მერია



წერილის ნომერი: 30-302319323
თარიღი: 12/07/2023

ადრესატი: ლანჩხუთის მუნიციპალიტეტის საკრებულო

**ლანჩხუთის მუნიციპალიტეტის საკრებულოს
თავმჯდომარეს ბატონ ბესიკ ტაბიძეს**

ბატონო ბესიკ

საქართველოს ორგანული კანონის „ადგილობრივი თვითმმართველობის კოდექსი“ 61-ე მუხლის პირველი და მეორე ნაწილებისა და საქართველოს ზოგადი ადმინისტრაციული კოდექსის 63-ე მუხლის შესაბამისად, წარმოგიდგენთ „ლანჩხუთის მუნიციპალიტეტის ქონების საპრივატიზაციო ობიექტების ნუსხისა და ლანჩხუთის მუნიციპალიტეტის ქონების პრივატიზაციის გეგმის დამტკიცების შესახებ“ ლანჩხუთის მუნიციპალიტეტის საკრებულოს 2019 წლის 28 მარტის N18 განკარგულებაში ცვლილების შეტანის თაობაზე“ ლანჩხუთის მუნიციპალიტეტის საკრებულოს განკარგულების პროექტს და აღნიშნულ პროექტთან დაკავშირებით განმარტებით ბარათს.

1. პროექტის მიღების მიზეზი, მიზანი და არსი

მოგახსენებთ რომ, ცვლილებები განპირობებულია „ლანჩხუთის მუნიციპალიტეტის ქონების საპრივატიზებო ობიექტების ნუსხის და პრივატიზების გეგმიდან“ ლანჩხუთის მუნიციპალიტეტის საკუთრებაში არსებული ქ.ლანჩხუთში თამარ მეფის მე-2 შესახვევში მდებარე 50 კვ.მ. არასასოფლო-სამეურნეო დანიშნულების მიწის ნაკვეთის (ს/კ 27.06.53.289) ამოღებით მისი პრივატიზების გამო და „ლანჩხუთის მუნიციპალიტეტის ქონების საპრივატიზებო ობიექტების ნუსხას და პრივატიზების გეგმაში“ ქვემოთ ჩამოთვლილი მოძრავი ქონებების დამატებით:

- FORD TRANSIT - სახელმწიფო ნომრით BC-757-DB.
- SKODA OCTAVIA - სახელმწიფო ნომრით AA-896-BB
- SKODA OCTAVIA - სახელმწიფო ნომრით FF-535-FG
- RENAULT DUSTER - სახელმწიფო ნომრით BB-309-BP
- CHEVROLET LACETTI - სახელმწიფო ნომრით FF-434-FG

ყოველივე ზემოაღნიშნულიდან გამომდინარე წარმოგიდგენთ, „ლანჩხუთის მუნიციპალიტეტის ქონების საპრივატიზაციო ობიექტების ნუსხისა და ლანჩხუთის მუნიციპალიტეტის ქონების პრივატიზაციის გეგმის დამტკიცების შესახებ“ ლანჩხუთის მუნიციპალიტეტის საკრებულოს 2019 წლის 28 მარტის N18 განკარგულებაში ცვლილების შეტანის შესახებ პროექტს განსახილველად და დასამტკიცებლად.

2. პროექტის ფინანსური დასაბუთება

პროექტის მიღება არ გამოიწვევს ადგილობრივი ბიუჯეტის ხარჯების ზრდას.

3. პროექტის ავტორი და საკრებულოს სხდომაზე დანიშნული მომხსენებელი

პროექტი მომზადებულია მერიის ადმინისტრაციული და სამართლებრივი უზრუნველყოფის სამსახურის მიერ. პროექტის განხილვისას მომხსენებლად წარმოგიდგენთ ქონების მართვისა და სოფლის მეურნეობის სამსახურის, ქონების მართვისა და სოფლის მეურნეობის განყოფილების უფროსის ვარდენ კვაჭაძის კანდიდატურას. პროექტის მიღება მიზანშეწონილად მიგვაჩნია საკრებულოს უახლოეს სხდომაზე.

4. პროექტის წარმდგენი

ლანჩხუთის მუნიციპალიტეტის მერი.
პატივისცემით,

ეკა გუჯაბიძე

ლანჩხუთის მუნიციპალიტეტის მერია-ლანჩხუთის
მუნიციპალიტეტის მერი (მოვალეობის შემსრულებელი)

გამოყენებულია კვალიფიციური
ელექტრონული ხელმოწერა/
ელექტრონული შტამპი





ლანჩხუთის მუნიციპალიტეტის მერიის
ქონების მართვისა და სოფლის მეურნეობის სამსახური



წერილის ნომერი: 08-302319238
თარიღი: 11/07/2023

ადრესატი:

ეკა გუჯაბიძე
ლანჩხუთის მუნიციპალიტეტის მერია-ლანჩხუთის მუნიციპალიტეტის მერი (მოვალეობის შემსრულებელი)

ლანჩხუთის მუნიციპალიტეტის მერის
მოვალეობის შემსრულებელს
ქალბატონ ეკა გუჯაბიძეს
ქონების მართვისა და სოფლის მეურნეობის
სამსახურის უფროსის ირაკლი ხუხუნაიშვილის

მ ო ხ ს ე ნ ე ბ ი თ ი ბ ა რ ა თ ი

ქალბატონო ეკა,

საქართველოს ორგანული კანონის „ადგილობრივი თვითმმართველობის კოდექსი“-ს 24-ე მუხლის 1-ლი პუნქტის „ე.დ“ ქვეპუნქტების თანახმად მუნიციპალიტეტის საკრებულო, მუნიციპალიტეტის მერის წარდგინებით ამტკიცებს „მუნიციპალიტეტის ქონების საპრივატიზებო ობიექტების ნუსხას და პრივატიზების გეგმას“.

წარმოგიდგინებ დანართების სახით „ლანჩხუთის მუნიციპალიტეტის ქონების საპრივატიზებო ობიექტების ნუსხის და პრივატიზების გეგმის დამტკიცების შესახებ“ ლანჩხუთის მუნიციპალიტეტის საკრებულოს 2019 წლის 28 მარტის N 18 განკარგულებაში ცვლილებებს.

ცვლილებები განპირობებულია „ლანჩხუთის მუნიციპალიტეტის ქონების საპრივატიზებო ობიექტების ნუსხის და პრივატიზების გეგმიდან“ ლანჩხუთის მუნიციპალიტეტის საკუთრებაში არსებული ქ.ლანჩხუთში თამარ მეფის მე-2 შესახვევში მდებარე 50 კვ.მ. არასასოფლო-სამეურნეო დანიშნულების მიწის ნაკვეთის (ს/კ 27.06.53.289) ამოღებით მისი პრივატიზების გამო და „ლანჩხუთის მუნიციპალიტეტის ქონების საპრივატიზებო ობიექტების ნუსხას და პრივატიზების გეგმაში“ ქვემოთ ჩამოთვლილი მოძრავი ქონებების დამატებით:

FORD TRANSIT - სახელმწიფო ნომრით BC-757-DB.

SKODA OCTAVIA - სახელმწიფო ნომრით AA-896-BB

SKODA OCTAVIA - სახელმწიფო ნომრით FF-535-FG

RENAULT DUSTER - სახელმწიფო ნომრით BB-309-BP

CHEVROLET LACETTI - სახელმწიფო ნომრით FF-434-FG

გთხოვთ დაავალოთ ადმინისტრაციული და სამართლებრივი უზრუნველყოფის სამსახურს სათანადო პროექტის მომზადება საკრებულოს სესიაზე გასატანად.

პროექტის განხილვისას მომსახურებლად წარმოგიდგენთ მერიის ქონების მართვისა და სოფლის მეურნეობის სამსახურის, ქონების მართვისა და სოფლის მეურნეობის განყოფილების უფროსის ვარდენ კვაჭაძის კანდიდატურას.

პატივისცემით,

ირაკლი ხუხუნაიშვილი

ქონების მართვისა და სოფლის მეურნეობის სამსახური-ქონების მართვისა და სოფლის მეურნეობის სამსახურის უფროსი

ლანჩხუთის მუნიციპალიტეტის საკრებულოს

განკარგულება №

2023 წლის ივლისი

ქ. ლანჩხუთი

„ლანჩხუთის მუნიციპალიტეტის ქონების საპრივატიზაციო ობიექტების ნუსხისა და ლანჩხუთის მუნიციპალიტეტის ქონების პრივატიზაციის გეგმის დამტკიცების შესახებ“ ლანჩხუთის მუნიციპალიტეტის საკრებულოს 2019 წლის 28 მარტის N18 განკარგულებაში ცვლილების შეტანის თაობაზე

საქართველოს ორგანული კანონის „ადგილობრივი თვითმმართველობის კოდექსი“ 61-ე მუხლის პირველი და მეორე ნაწილებისა და საქართველოს ზოგადი ადმინისტრაციული კოდექსის 63-ე მუხლის შესაბამისად,

მუხლი 1. „ლანჩხუთის მუნიციპალიტეტის ქონების საპრივატიზაციო ობიექტების ნუსხისა და ლანჩხუთის მუნიციპალიტეტის ქონების პრივატიზაციის გეგმის დამტკიცების შესახებ“ ლანჩხუთის მუნიციპალიტეტის საკრებულოს 2019 წლის 28 მარტის N18 განკარგულებაში შევიდეს ცვლილება:

ა) ლანჩხუთის მუნიციპალიტეტის საპრივატიზებო ობიექტთა ნუსხა დანართი N1-ი ჩამოყალიბდეს დანართი N1-ის შესაბამისად.

ბ) ლანჩხუთის მუნიციპალიტეტის მოძრავი ქონების საპრივატიზაციო ობიექტების ნუსხა დანართი N2-ი ჩამოყალიბდეს დანართი N2-ის შესაბამისად.

გ) ლანჩხუთის მუნიციპალიტეტის საპრივატიზებო ობიექტთა გეგმა დანართი N3-ი ჩამოყალიბდეს დანართი N3-ის შესაბამისად.

დ) ლანჩხუთის მუნიციპალიტეტის მოძრავი ქონების საპრივატიზაციო ობიექტების გეგმა დანართი N4-ი ჩამოყალიბდეს დანართი N4-ის შესაბამისად.

მუხლი 2. განკარგულება შეიძლება გასაჩივრდეს ოზურგეთის რაიონულ სასამართლოში, მისამართზე ქ. ოზურგეთი, ი. სიორიძის ქ. N14 მისი ამოქმედებიდან ერთი თვის ვადაში საქართველოს „ადმინისტრაციული საპროცესო კოდექსის“ მე-8 თავის 22-ე მუხლის მე-3 ნაწილის შესაბამისად.

მუხლი 3. განკარგულება ძალაშია გამოქვეყნებისთანავე.

საკრებულოს თავმჯდომარე

ბესიკ ტაბიძე

N	მისამართი	ობიექტის დასახელება	საკადასტრო კოდი	სწყისი ღირებულება (ლარებში)	შენიშვნა
1	ლანჩხუთი, მარჯანიშვილის ქ N11 ა	არასასოფლო- სამეურნეო დანიშნულების მიწის ნაკვეთი	27.06.56.130	12 990	
2	ქ.ლანჩხუთი ს.მგელაძის N16	არასასოფლო- სამეურნეო დანიშნულების მიწის ნაკვეთი	27.06.48.259	138 173	
3	ქ.ლანჩხუთი ს.მგელაძის N16	არასასოფლო- სამეურნეო დანიშნულების მიწის ნაკვეთი	27.06.48.258	130 099	
4	ქ.ლანჩხუთი ს.მგელაძის N16	არასასოფლო- სამეურნეო დანიშნულების მიწის ნაკვეთი	27.06.48.257	135 581	
5	ქ.ლანჩხუთი ს.მგელაძის N16	არასასოფლო- სამეურნეო დანიშნულების მიწის ნაკვეთი	27.06.48.256	128 067	-

6	ქ.ლანჩხუთი ს.მგელაძის N16	არასასოფლო-სამეურნეო დანიშნულების მიწის ნაკვეთი	27.06.48.260	127 483	
7	ქ.ლანჩხუთი ჟორდანias ქუჩის მიმდებარე	არასასოფლო-სამეურნეო დანიშნულების მიწის ნაკვეთი	27.06.51.333	9 300	
8	აცანის ადმინისტრაციული ერთეული	არასასოფლო-სამეურნეო დანიშნულების მიწის ნაკვეთი	27.02.41.366	34 200	
9	აცანის ადმინისტრაციული ერთეული	არასასოფლო-სამეურნეო დანიშნულების მიწის ნაკვეთი	27.02.41.367	12 800	
10	ქ. ლანჩხუთის ადმინისტრაციული ერთეული, ნინოშვილის ქ. N 9	არასასოფლო-სამეურნეო დანიშნულების მიწის ნაკვეთი და მასზე განთავსებული შენობა-ნაგებობა	27.06.52.438	39 756	
11	აცანის ადმინისტრაციული ერთეული	არასასოფლო-სამეურნეო დანიშნულების მიწის ნაკვეთი	27.02.42.154	13 560	
12	აცანის ადმინისტრაციული ერთეული	არასასოფლო-სამეურნეო დანიშნულების მიწის ნაკვეთი	27.02.42.155	3 294	

13	აცანის ადმინისტრაციული ერთეული	არასასოფლო-სამეურნეო დანიშნულების მიწის ნაკვეთი და მასზე განთავსებული შენობა-ნაგებობა	27.02.41.163	91 482	
14	სუფსის ადმინისტრაციული ერთეული	არასასოფლო-სამეურნეო დანიშნულების მიწის ნაკვეთი	27.15.52.037	1 400	
15	ქ.ლანჩხუთი, ჟორდანიას ქ.N 126	ყოფილი სასტუმროს მეოთხე სართული ოთახი N301	27.06.51.005.01.301	18 103	
16	ქ.ლანჩხუთი, ჟორდანიას ქ.N 126	ყოფილი სასტუმროს მეოთხე სართული ოთახი N302	27.06.51.005.01.302	18 361	
17	ქ.ლანჩხუთი, ჟორდანიას ქ.N 126	ყოფილი სასტუმროს მეოთხე სართული ოთახი N303	27.06.51.005.01.303	8 858	
18	ქ.ლანჩხუთი, ჟორდანიას ქ.N 126	ყოფილი სასტუმროს მეოთხე სართული ოთახი N304	27.06.51.005.01.304	8 858	
19	ქ.ლანჩხუთი, ჟორდანიას ქ.N 126	ყოფილი სასტუმროს მეოთხე სართული ოთახი N305	27.06.51.005.01.305	8 858	

20	ქ.ლანჩხუთი, ჟორდანიას ქ.N 126	ყოფილი სასტუმროს მეოთხე სართული ოთახი N306	27.06.51.005.01.306	8 858	
21	ქ.ლანჩხუთი, ჟორდანიას ქ.N 126,	ყოფილი სასტუმროს მეოთხე სართული ოთახი N307	27.06.51.005.01.307	18 920	
22	ქ.ლანჩხუთი, ჟორდანიას ქ.N 126	ყოფილი სასტუმროს მეოთხე სართული ოთახი N308	27.06.51.005.01.308	17 888	
23	ქ.ლანჩხუთი, ჟორდანიას ქ.N 126	ყოფილი სასტუმროს მეოთხე სართული ოთახი N309	27.06.51.005.01.309	18 060	
24	ქ.ლანჩხუთი, ჟორდანიას ქ.N 126	ყოფილი სასტუმროს მეოთხე სართული ოთახი N310	27.06.51.005.01.310	10 234	
25	ქ.ლანჩხუთი, ჟორდანიას ქ.N 126	ყოფილი სასტუმროს მეოთხე სართული ოთახი N311	27.06.51.005.01.311	8 815	
26	ქ.ლანჩხუთი, ჟორდანიას ქ.N 126	ყოფილი სასტუმროს მეოთხე სართული ოთახი N312	27.06.51.005.01.312	8 815	
27	ქ.ლანჩხუთი, ჟორდანიას ქ.N 126	ყოფილი სასტუმროს მეოთხე სართული ოთახი N313	27.06.51.005.01.313	8 815	

28	ქ.ლანჩხუთი, ჟორდანიას ქ.N 126	ყოფილი სასტუმროს მეოთხე სართული ოთახი N314	27.06.51.005.01.314	8 815	
29	ქ.ლანჩხუთი, ჟორდანიას ქ.N 126	ყოფილი სასტუმროს მეოთხე სართული ოთახი N315	27.06.51.005.01.315	17 587	
30	ქ.ლანჩხუთი, ჟორდანიას ქ.N 126	ყოფილი სასტუმროს მეოთხე სართული ოთახი N316	27.06.51.005.01.316	18 877	
31	აცანის ადმინისტრაციული ერთეული	არასასოფლო- სამეურნეო დანიშნულების მიწის ნაკვეთი და მასზე განთავსებული შენობა-ნაგებობა	27.02.41.004	27 528	
32	ჩიბათის ადმინისტრაციულ ერთეული	არასასოფლო- სამეურნეო დანიშნულების მიწის ნაკვეთი	27.09.50.281	91 744	
33	ქ.ლანჩხუთის ადმინისტრაციული ერთეული, საფო მგელაძის ქ N16	არასასოფლო- სამეურნეო დანიშნულების მიწის ნაკვეთი	27.06.48.261	26 636	
34	ლესის ადმინისტრაციული ერთეული	არასასოფლო- სამეურნეო დანიშნულების მიწის ნაკვეთი	27.10.46.433	3 264	

35	ჩოჩხატის ადმინისტრაციული ერთეული	არასასოფლო- სამეურნეო დანიშნულების მიწის ნაკვეთი და მასზე განთავსებული შენობა-ნაგებობა	27.13.45.281	4 426	
36	აცანის ადმინისტრაციული ერთეული	არასასოფლო- სამეურნეო დანიშნულების მიწის ნაკვეთი და მასზე განთავსებული შენობა-ნაგებობა	27.02.44.233	38 268	
37	ქ. ლანჩხუთის ადმინისტრაციული ერთეული, ჟორდანიას ქ. N74	საცხოვრებელი ფართი	27.06.52.055.01.015	22 965	
38	ქ. ლანჩხუთის ადმინისტრაციული ერთეული,	არასასოფლო- სამეურნეო დანიშნულების მიწის ნაკვეთი	27.06.52.670	ერთი კვ.მ -25 ლარი (საერთო ღირებულება 7500 ლარი)	

ლანჩხუთის მუნიციპალიტეტის მოძრავი ქონების საპრივატიზაციო ობიექტების გეგმა

დანართი 4

N	ავტომობილის მარკა, მოდელი	გამოშვების წელი	ავტომობილის ფერი	ავტომობილის ტიპი	სარეგისტრაციო ნომერი	საწყისი საპრივატიზებო საფასური
1	PAZ 4234-00	2007	მწვანე	ავტობუსი	MAO-771	2000
2	PAZ 4234-00	2007	მწვანე	ავტობუსი	MAO-772	2000
3	ამორტიზირებული ორთქლის ქვაბი	-	-	-	ჯართის სახით. სავარაუდო წონა 2500 კგ.	1 კგ-ს ღირებულება 0,75 ლარი
4	FORD TRANSIT	1995	თეთრი	სატვირთო ფურგონი	BC-757-DB	5 500
5	SKODA OCTAVIA	2013	თეთრი	ჰეტჩბეკი	AA-896-BB	9 000
6	SKODA OCTAVIA	2006	თეთრი	ჰეტჩბეკი	FF-535-FG	4 500
7	RENAULT DUSTER	2013	რუხი	მაღალი გამავლობის	BB-309-BP	8 000
8	CHEVROLET LACETTI	2008	რუხი	სედანი	FF-434-FG	4 000

N	მისამართი	დანიშნულება	საკადასტრო კოდი	მიწის ფართობი (კვ.მ)	შენობის ფართი (კვ.მ)	შენი შენა
1	ლანჩხუთი, მარჯანიშვილის ქ N11 ა	არასასოფლო- სამეურნეო დანიშნულების მიწის ნაკვეთი	27.06.56.130	866	-	
2	ქ.ლანჩხუთი ს.მგელაძის N16	არასასოფლო- სამეურნეო დანიშნულების მიწის ნაკვეთი	27.06.48.259	10 235	-	
3	ქ.ლანჩხუთი ს.მგელაძის N16	არასასოფლო- სამეურნეო დანიშნულების მიწის ნაკვეთი	27.06.48.258	10 244	-	
4	ქ.ლანჩხუთი ს.მგელაძის N16	არასასოფლო- სამეურნეო დანიშნულების მიწის ნაკვეთი	27.06.48.257	10 043		
5	ქ.ლანჩხუთი ს.მგელაძის N16	არასასოფლო- სამეურნეო დანიშნულების მიწის ნაკვეთი	27.06.48.256	10 084	-	

6	ქ.ლანჩხუთი ს.მგელაძის N16	არასასოფლო-სამეურნეო დანიშნულების მიწის ნაკვეთი	27.06.48.260	10 038	–	
7	ქ.ლანჩხუთი ჟორდანias ქუჩის მიმდებარე	არასასოფლო-სამეურნეო დანიშნულების მიწის ნაკვეთი	27.06.51.333	186	–	
8	აცანის ადმინისტრაციული ერთული	არასასოფლო-სამეურნეო დანიშნულების მიწის ნაკვეთი	27.02.41.366	3 422	–	
9	აცანის ადმინისტრაციული ერთული	არასასოფლო-სამეურნეო დანიშნულების მიწის ნაკვეთი	27.02.41.367	1070	–	
10	ქ. ლანჩხუთის ადმინისტრაციული ერთეული, ნინოშვილის ქ. N 9	არასასოფლო-სამეურნეო დანიშნულების მიწის ნაკვეთი და მასზე განთავსებული შენობა-ნაგებობა	27.06.52.438	576	146	
11	აცანის ადმინისტრაციული ერთული	არასასოფლო-სამეურნეო დანიშნულების მიწის ნაკვეთი	27.02.42.154	1586		
12	აცანის ადმინისტრაციული ერთული	არასასოფლო-სამეურნეო დანიშნულების მიწის ნაკვეთი	27.02.42.155	364		

13	აცანის ადმინისტრაციული ერთული	არასასოფლო-სამეურნეო დანიშნულების მიწის ნაკვეთი და მასზე განთავსებული შენობა-ნაგებობა	27.02.41.163	1240	802,60	
14	სუფსის ადმინისტრაციული ერთული	არასასოფლო-სამეურნეო დანიშნულების მიწის ნაკვეთი	27.15.52.037	101		
15	ქ.ლანჩხუთი, ჟორდანias ქ.N 126	ყოფილი სასტუმროს მეოთხე სართული ოთახი N301	27.06.51.005.01.301	1501 თანასაკუთრება	42,1	
16	ქ.ლანჩხუთი, ჟორდანias ქ.N 126	ყოფილი სასტუმროს მეოთხე სართული ოთახი N302	27.06.51.005.01.302	1501 თანასაკუთრება	42,7	
17	ქ.ლანჩხუთი, ჟორდანias ქ.N 126	ყოფილი სასტუმროს მეოთხე სართული ოთახი N303	27.06.51.005.01.303	1501 თანასაკუთრება	20,6	
18	ქ.ლანჩხუთი, ჟორდანias ქ.N 126	ყოფილი სასტუმროს მეოთხე სართული ოთახი N304	27.06.51.005.01.304	1501 თანასაკუთრება	20,6	

19	ქ.ლანჩხუთი, ჟორდანიას ქ.N 126	ყოფილი სასტუმროს მეოთხე სართული ოთახი N305	27.06.51.005.01.305	1501 თანასაკუთ რება	20,6	
20	ქ.ლანჩხუთი, ჟორდანიას ქ.N 126	ყოფილი სასტუმროს მეოთხე სართული ოთახი N306	27.06.51.005.01.306	1501 თანასაკუთ რება	20,6	
21	ქ.ლანჩხუთი, ჟორდანიას ქ.N 126,	ყოფილი სასტუმროს მეოთხე სართული ოთახი N307	27.06.51.005.01.307	1501 თანასაკუთ რება	44	
22	ქ.ლანჩხუთი, ჟორდანიას ქ.N 126	ყოფილი სასტუმროს მეოთხე სართული ოთახი N308	27.06.51.005.01.308	1501 თანასაკუთ რება	41,6	
23	ქ.ლანჩხუთი, ჟორდანიას ქ.N 126	ყოფილი სასტუმროს მეოთხე სართული ოთახი N309	27.06.51.005.01.309	1501 თანასაკუთ რება	42	
24	ქ.ლანჩხუთი, ჟორდანიას ქ.N 126	ყოფილი სასტუმროს მეოთხე სართული ოთახი N310	27.06.51.005.01.310	1501 თანასაკუთ რება	23,8	
25	ქ.ლანჩხუთი, ჟორდანიას ქ.N 126	ყოფილი სასტუმროს მეოთხე სართული ოთახი N311	27.06.51.005.01.311	1501 თანასაკუთ რება	20,5	

26	ქ.ლანჩხუთი, ჟორდანიას ქ.N 126	ყოფილი სასტუმროს მეოთხე სართული ოთახი N312	27.06.51.005.01.312	1501 თანასაკუთ რება	20,5	
27	ქ.ლანჩხუთი, ჟორდანიას ქ.N 126	ყოფილი სასტუმროს მეოთხე სართული ოთახი N313	27.06.51.005.01.313	1501 თანასაკუთ რება	20,5	
28	ქ.ლანჩხუთი, ჟორდანიას ქ.N 126	ყოფილი სასტუმროს მეოთხე სართული ოთახი N314	27.06.51.005.01.314	1501 თანასაკუთ რება	20,5	
29	ქ.ლანჩხუთი, ჟორდანიას ქ.N 126	ყოფილი სასტუმროს მეოთხე სართული ოთახი N315	27.06.51.005.01.315	1501 თანასაკუთ რება	40,9	
30	ქ.ლანჩხუთი, ჟორდანიას ქ.N 126	ყოფილი სასტუმროს მეოთხე სართული ოთახი N316	27.06.51.005.01.316	1501 თანასაკუთ რება	43,9	
31	აცანის ადმინისტრაციული ერთული	არასასოფლო- სამეურნეო დანიშნულების მიწის ნაკვეთი და მასზე განთავსებული შენობა-ნაგებობა	27.02.41.004	865	394	

32	ჩიბათის ადმინისტრაციული ერთეული	არასაოფლო- სამეურნეო დანიშნულების მიწის ნაკვეთი	27.09.50.281	4 893		
33	ქ.ლანჩხუთის ადმინისტრაციული ერთეული, საფო მგელაძის ქ N16	არასაოფლო- სამეურნეო დანიშნულების მიწის ნაკვეთი	27.06.48.261	1812		
34	ლესის ადმინისტრაციული ერთეული	არასაოფლო- სამეურნეო დანიშნულების მიწის ნაკვეთი	27.10.46.433	136	-	
35	ჩოჩხათის ადმინისტრაციული ერთეული	არასაოფლო- სამეურნეო დანიშნულების მიწის ნაკვეთი და მასზე განთავსებული შენობა-ნაგებობა	27.13.45.281	275	199,71	
36	აცანის ადმინისტრაციული ერთეული	არასაოფლო- სამეურნეო დანიშნულების მიწის ნაკვეთი და მასზე განთავსებული შენობა-ნაგებობა	27.02.44.233	1336	N 1 - 229,7 N 2- 12,16	
37	ქ. ლანჩხუთის ადმინისტრაციული ერთეული ჟორდანის ქუჩა N74	საცხოვრებელი ფართი	27.06.52.055.01.015		39,87	

38	ქ. ლანჩხუთის ადმინისტრაციული ერთეული	არასასოფლო- სამეურნეო დანიშნულების მიწის ნაკვეთი	27.06.52.670	300	-	
----	--	---	--------------	-----	---	--

N	ავტომობილის მარკა, მოდელი	გამოშვების წელი	ავტომობილის ფერი	ავტომობილის ტიპი	სარეგისტრაციო ნომერი
1	PAZ 4234-00	2007	მწვანე	ავტობუსი	MAO-771
2	PAZ 4234-00	2007	მწვანე	ავტობუსი	MAO-772
3	ამორტიზირებული ორთქლის ქვაბი	-	-	-	ჯართის სახით. სავარაუდო წონა 2500 კგ.
4	FORD TRANSIT	1995	თეთრი	სატვირთო ფურგონი	BC-757-DB
5	SKODA OCTAVIA	2013	თეთრი	ჰეტჩბეკი	AA-896-BB
6	SKODA OCTAVIA	2006	თეთრი	ჰეტჩბეკი	FF-535-FG
7	RENAULT DUSTER	2013	რუხი 1/8	მაღალი გამავლობის	BB-309-BP
8	CHEVROLET LACETTI	2008	რუხი 1/8	სედანი	FF-434-FG



მარკა D.1 CHEVROLET
Make

ციხი D.2 სედანი/Sedan
Type

მოდელი D.3 LACETTI
Model

სატრ. სპ. სიგეტი/სატრ. სპ. ნომერი
Vehicle identification number
E KL1NF19UJ8K888337

Max. tech. permissible laden mass (kg)
წინდგარიზივილი მასა (კგ)
F.1

Permissible max. mass (kg)
დაშტეპიზივილი მასა (კგ)
F.2

Unladen mass (kg)
დასაქილი მასა (კგ)
G

Engine capacity (cm³)
მძიხის სიძიხეობა (სმ³)
P.1 1991

Max. net power (kW)
მძიხის სიძიხეობა (კვტ)
P.2

Type of fuel or power source
მძიხის ტიპი ან ძიხის წიხი
P.3 დიზელი/Diesel

Engine identification number
მძიხის სიძიხეობის ნომერი
P.5

Power / weight ratio (kW/kg)
სიძიხეობა / წიხის ვიძიხეობა (კვტ/კგ)
Q

Colour
ფიხი
R

FF434FG

ფიხი 1/B
Gray 1/B



დასაჯიხი აჯიხეობა
Number of seats
S.1

დასაჯიხი აჯიხეობა
Number of standing places
S.2

საქი სიძიხეობის ნომერი
მძიხის სიძიხეობის ნომერი
წიხის სიძიხეობის ნომერი
MarkSheet Code
23 0999

GE

რეგისტრაციის მოწმობა
REGISTRATION CERTIFICATE
საქართველო / GEORGIA

A FF434FG (რეგისტრაციის ნომერი / Registration number)
B 2008 (წელი, ხან. გამოშვების წელი / Manufacture year of the vehicle)
I 07/10/2022 (რეგისტრაციის თარიღი / Date of registration)

C.1.1 ლანჩხუთის მუნიციპალიტეტი/LANCHKHUTI MUNICIPALITY
C.1.2
C.1.3 ლანჩხუთი კოსტავის 37
Georgia, Lanchkhuti



C.1.4 233730139 (პნ ან სკ / Personal number or ID code)
C.4 (a) სატრანსპორტო საშუალების მესაკუთრე
Owner of the vehicle

H- (ფაქტების თარიღი / Expiration date)



LV0491665

მოწმობა გაეშვა MIA მსმსახურების სააგენტოს მიერ
Certificate is issued by Service Agency of MIA

GE

რეგისტრაციის მოწმობა
REGISTRATION CERTIFICATE
საქართველო / GEORGIA

A BB309BP (რეგისტრაციის ნომერი / Registration number)
B 2013 (სატრ. სწ. გამოშვების წელი / Manufacture year of the vehicle)
I 13/03/2023 (რეგისტრაციის თარიღი / Date of registration)

C.1.1 ლანჩხუთის მუნიციპალიტეტი/Lanchkhuti Municipality

C.1.2

C.1.3 ლანჩხუთის რაიონი / კოსტავას 37
Georgia,

C.1.4 233730139 (პნ ან სკ / Personal number or ID code)

C.4 (a) სატრანსპორტო საშუალების მესაკუთრე
Owner of the vehicle

H - (გაუქმების თარიღი / Expiration date)

CVA001393

მოწმობა გაეცემოდა შს მინისტრის სააგენტოს მიერ
Certificate is issued by Service Agency of MIA





შპს D.1 RENAULT

Make

ტიპი D.2 მაღალი გასვლობა/HIGH PASSABILITY

Type

მოდელი D.3 DUSTER

Model

სატრ. ხაზ. საიდენტიფიკაციო ნომერი E VFIHSRC8N48679798

Vehicle identification number F.1

სრული მასა (კგ) F.1

Max. tech. permissible laden mass (kg) F.2

შებენიერი მასა (კგ) F.2

Permissible max. mass (kg) F.2

უტვირთი მასა (კგ) G

Unladen mass (kg) G

მძღვის მოცულობა (სმ³) P.1 1598

Engine capacity (cm³) P.1 1598

მაქსიმალური სიმძლავრე (კვტ) P.2

Max. net power (kW) P.2

საწვავის ტიპი ან ენერჯის წარმო P.3 ბენზინი/Gasoline

Type of fuel or power source P.3 ბენზინი/Gasoline

ძრის ხარვეზიერი ნომერი P.5

Engine identification number P.5

სიმძლავრე / წონის თანხა (კვტ / კგ) Q

Power / weight ratio (kW/kg) Q

ფერი R

Colour R

BB309BP

ფერის კოდი 1/8

GRAY 1/8



დასჯადი ადგილები S.1

Number of seats S.1

დასჯადი ადგილები S.2

Number of standing places S.2

საქართველოს საავტომობილო ინჟინერების ასოციაცია

Association of Georgian Automobile Engineers

საქართველოს მანქანების ინჟინერების ასოციაცია

Association of Georgian Automobile Engineers

საქართველოს მანქანების ინჟინერების ასოციაცია

Association of Georgian Automobile Engineers

საქართველოს მანქანების ინჟინერების ასოციაცია

Association of Georgian Automobile Engineers

საქართველოს მანქანების ინჟინერების ასოციაცია

Association of Georgian Automobile Engineers

საქართველოს მანქანების ინჟინერების ასოციაცია

Association of Georgian Automobile Engineers

საქართველოს მანქანების ინჟინერების ასოციაცია

Association of Georgian Automobile Engineers

საქართველოს მანქანების ინჟინერების ასოციაცია

Association of Georgian Automobile Engineers

საქართველოს მანქანების ინჟინერების ასოციაცია

Association of Georgian Automobile Engineers

GE

რეგისტრაციის მოწმობა
REGISTRATION CERTIFICATE
საქართველო / GEORGIA

A BC757DB (რეგისტრაციის ნომერი / Registration number)
B 1995 (საბრ. საშ. დასამუშავების წელი / Manufacture year of the vehicle)
I 13/10/2014 (რეგისტრაციის თარიღი / Date of registration)

C.1.1 დასახლების მუნიციპალიტეტი GEO. LANCHKHUTI MUNICIPALITY

C.1.2

C.1.3 საქართველო, ლანჩხუთი
Georgia, Lanchkhuti

C.1.4 233730139 (პნ. ან ს.კ. / Personal number or ID code)

C.4(a) სტრანსპორტის საშუალების მფლობელი
Owner of the vehicle

H_ (საქმის თარიღი / Expiration date)

LV0110229

მოწმობა გაცემულია შპს მომსახურების სააგენტოს მიერ
Certificate is issued by Service Agency of MIA



სასამართლო ექსპერტიზის ეროვნული ბიურო
NATIONAL FORENSICS BUREAU

№ 5004280923
06/07/2023



5004280923

ლანჩხუთის მუნიციპალიტეტის მერია-ს მერს ბატონ
ალექსანდრე სარიშვილს

ბატონო ალექსანდრე,
ლევან სამხარაულის სახელობის სასამართლო ექსპერტიზის ეროვნული ბიურო, თქვენი N430-302315694
მომართვის (ბიუროს 2023 წლის 6 ივნისის რეგისტრაციის N1004333123) საფუძველზე, გიგზავნით სასაქონლო
ექსპერტიზის N004697023 დასკვნას.

დანართი:

ექსპერტის დასკვნა 08 ფურცლად;

პატივისცემით,

პაულე გიორგაძე

ბიუროს უფროსის მოადგილე



5004280923

ელექტრონული დოკუმენტის ასლის მატერიალურ დოკუმენტთან თანაბარ ინტენსივობაში მალას ვადასტურებ,
ხელმოწერისთვის პასუხისმგებელი პირი _____

თარიღი 06-07-23

[Handwritten Signature]
(ხელმოწერა) ბ.ა





004697023

ექსპერტის დასკვნა № 004697023

გაფრთხილება

აჭარის რეგიონული ექსპერტიზის დეპარტამენტის უფროსის მიერ განმეძარტა ექსპერტის უფლება-მოვალეობები, რაც გათვალისწინებულია საქართველოს სამოქალაქო საპროცესო კოდექსის 168-ე და საქართველოს სისხლის სამართლის საპროცესო კოდექსის 51-ე და 52-ე მუხლებით. ამასთან, ცრუ ჩვენების, ყალბი დასკვნის, საექსპერტო კვლევის ობიექტის დაუცველობისათვის სისხლისსამართლებრივი პასუხისმგებლობის შესახებ გაფრთხილებული ვარ საქართველოს სისხლის სამართლის კოდექსის 370-ე მუხლის შესაბამისად.

ექსპერტიზის ჩატარების საფუძველი

ექსპერტიზის სახეობა: სასაქონლო ექსპერტიზა

დანიშნულება:

ორგანიზაცია: ლანჩუთის მუნიციპალიტეტის მერია

თანამდებობა: მერი

მისამართი:

სახელი და გვარი: ალექსანდრე სარიშვილი

საფუძველი: მომართვა

შემრულებელი ექსპერტები:

ნოდარ ჭარცივაძე / აჭარის რეგიონული ექსპერტიზის დეპარტამენტის საინჟინრო, სასაქონლო და ფინანსური ექსპერტიზის განყოფილების ექსპერტი, სპეციალობით მუშაობის 2 წლამდე სტაჟით. შემფასებელთა და ექსპერტთა პროფესიული განვითარების ცენტრის სერტიფიკაციის ორგანოს მიერ გაცემული სერტიფიკატი №P-0532

ექსპერტიზის წინაშე დასმული კითხვები

ჯამოვთ, უზრუნველყოთ ლანჩუთის მუნიციპალიტეტის მერიის საკუთრებაში არსებული ავტოსატრანსპორტო საშუალებების შეფასება.

შემოსვლის თარიღი: 06/06/2023 წ

გასვლის თარიღი: 06/07/2023 წ

დასკვნა

ექსპერტიზაზე წარმოდგენილი:

- 1) ავტომანქანა „SKODA OCTAVIA“ (გამოშვების წელი 2013, სახ.ნომერი AA-896-BB, საიდენტიფიკაციო ნომრით TMBAD4NE0D0017469) საბაზრო ღირებულება დღეის მდგომარეობით საორიენტაციოდ შეადგენს 9000,00 (ცხრაათასი) ლარს.
- 2) ავტომანქანა „SKODA OCTAVIA“ (გამოშვების წელი 2006, სახ.ნომერი FF-535-FG, საიდენტიფიკაციო ნომრით TMBDE41UX78856316) საბაზრო ღირებულება დღეის მდგომარეობით საორიენტაციოდ შეადგენს 4500,00 (ოთხათასსხუთასი) ლარს.
- 3) ავტომანქანა „RENAULT DUSTER“ (გამოშვების წელი 2013, სახ.ნომერი BB-309-BP, საიდენტიფიკაციო ნომრით VFIHSRC8N48679798) საბაზრო ღირებულება დღეის მდგომარეობით საორიენტაციოდ შეადგენს 8000,00 (რვაათასი)



004697023

ექსპერტის დასკვნა № 004697023

ლარს.

ნოდარ ქარცივაძე

ნ. ქარცივაძე

გამოკვლევა

1) ექსპერტიზაზე გამოსაკვლევად წარმოდგენილი იქნა 2013 წელს დამზადებული ავტომანქანა „SKODA OCTAVIA“ (სახ.ნომერი AA-896-BB, საიდენტიფიკაციო ნომრით TMBAD4NE0D0017469) ვიზუალური დათვალიერებით აღმოჩნდა, რომ ავტომობილის ინტერიერს და ექსტერიერს აღენიშნება ხანგრძლივი ექსპლუატაციის შედეგად განვითარებული ცვეთის კვლები, საღებავის ამრეკების, განაკაწრების, თუნუქის ფენის დეფორმაციის, კოროზიის და ა.შ. სახით. ავტომანქანას ასევე დაზიანებული აქვს უკანა მარჯვენა მამუქი და წინა მარჯვენა გვედითა კარის მინა. მოწოდებული ინფორმაციით ა/მ-ს დაზიანებული აქვს წყლის ტუმბო (პომპა).

2) ექსპერტიზაზე გამოსაკვლევად წარმოდგენილი იქნა 2006 წელს დამზადებული ავტომანქანა „SKODA OCTAVIA“ (სახ.ნომერი FF-535-FG, საიდენტიფიკაციო ნომრით TMBDE41UX78856316) ვიზუალური დათვალიერებით აღმოჩნდა, რომ ავტომობილის ინტერიერს და ექსტერიერს აღენიშნება ხანგრძლივი ექსპლუატაციის შედეგად განვითარებული ცვეთის კვლები, საღებავის ამრეკების, განაკაწრების, თუნუქის ფენის დეფორმაციის, კოროზიის და ა.შ. სახით.

3) ექსპერტიზაზე გამოსაკვლევად წარმოდგენილი იქნა 2013 წელს დამზადებული ავტომანქანა „RENAULT DUSTER“ (სახ.ნომერი BB-309-BP, საიდენტიფიკაციო ნომრით VF1HSRC8N48679798) ვიზუალური დათვალიერებით აღმოჩნდა, რომ ავტომობილის ინტერიერს და ექსტერიერს აღენიშნება ხანგრძლივი ექსპლუატაციის შედეგად განვითარებული ცვეთის კვლები, საღებავის ამრეკების, განაკაწრების, თუნუქის ფენის დეფორმაციის, კოროზიის და ა.შ. სახით. მოწოდებული ინფორმაციით ა/მ-ს დაზიანებული აქვს გადაცემათა კოლოფი. დაზიანებული აქვს უკანა საქარე მინა.

სატრანსპორტის სტანდარტების მოთხოვნით, შესაფასებელი ობიექტის საბაზრო ღირებულების გაანგარიშებისას გამოიყენება სამი მეთოდი: შედარების, დანახარჯებისა და შემოსავლების, რაც ყოველთვის არ არის შესაძლებელი. ამიტომ ხშირ შემთხვევაში გამოიყენება შეფასების ერთი ან ორი მეთოდი. სატრანსპორტო საშუალებების ღირებულების დადგენისას, დანახარჯების მეთოდის გამოყენება, საბაზრო საანგარიშგებო სიდიდის დასადგენად, ეფუძვნება მის დამზადებაზე გაწეული დანახარჯების ერთობლივ ღირებულებას. რადგან სატრანსპორტო საშუალება არის სერიული წარმოების ობიექტი, მათი თვითღირებულება არ ასახავს შესაფასებელი ობიექტის ინდივიდუალურ ხასიათს. გამომდინარე აქედან, დანახარჯების მეთოდი სატრანსპორტო საშუალებების შეფასებისას, უმეტეს შემთხვევაში არ გამოიყენება შესაფასებელი ობიექტის მიმდინარე ღირებულების განსაზღვრისას, შემოსავლების მეთოდის გამოყენება ეფუძვნება მომავალში მისი ექსპლუატაციის პროცესში მისაღები შემოსავლების შეფასებას. გამომდინარე აღნიშნული ფაქტიდან, შემოსავლების მეთოდის გამოყენება მოზარდნილია იმ სატრანსპორტო საშუალებების შეფასებისას, რომლებიც გამოიყენებიან საწარმოო მიზნით. ყოველივე ზემო აღნიშნულიდან გამომდინარე ექსპერტიზაზე წარმოდგენილი ობიექტის შესაფასებლად, ექსპერტის მიერ გამოყენებული იქნა შედარების მეთოდი. შედარების მეთოდის გამოყენებისას, საბაზრო ღირებულების შესახებ მოსაზრება ყალიბდება შესაფასებელი ქონების შედარებით ისეთ მსგავს ქონების ობიექტებთან, რომლებიც იქნენ გაყიდული ან გამზადებულია გასაყიდად (შეთავაზებულია გასაყიდად). ამ მიდგომის ძირითად დაშვებას წარმოადგენს ის, რომ ქონების საბაზრო



004697023

ექსპერტის დასკვნა № 004697023

ღირებულება ყალიბდება შესადარებელი ქონების (ანალოგების) გაყიდვის ან შეთავაზების ფასებთან.

ამრიგად შედარების მეთოდის პრინციპია - ღირებულების განსაზღვრა ანალოგიური ობიექტების ფასების ანალიზის საფუძველზე.

ექსპერტის წინაშე დასმული საკითხის, გადაწყვეტის მიზნით ჩატარდა კვლევა მსგავსი ავტომობილების სარეალიზაციო ფასების დასადგენად. საქონლის საბაზრო ფასად ითვლება ფასი, რომელიც ყალიბდება აღნიშნული პერიოდისათვის მომსახურების ბაზარზე იდენტური (ხოლო მისი არ არსებობის შემთხვევაში მსგავსი) საქონლის მოთხოვნისა და მიწოდების ურთიერთზემოქმედების შედეგად დადებული გარიგების საფუძველზე. ქონების ბაზრად ითვლება მიმოქცევის სფერო, რომელიც განისაზღვრება გამყიდველის/მყიდველის შესაძლებლობებით, მნიშვნელოვანი დანახარჯის გარეშე ყალიბდის შეიძინოს საქონელი გამყიდველისთვის/მყიდველისათვის უახლოეს ტერიტორიაზე საქართველოში. ყურადღება გამახვილებულია ანალოგიური ქონების ყიდვა გაყიდვის საბაზრო ინფორმაციაზე, რომელიც განხორციელდა ტიპურ საბაზრო პირობებში და მაქსიმალურად მიახლოებულია შეფასების თარიღთან. ასევე ავტომობილის საბაზრო ღირებულების განსაზღვრის დროს გამოყენებულია ექსპერტის ხელთ არსებული ინფორმაცია მსგავსი ავტომობილების ღირებულებების შესახებ.

გათვალისწინებულია წარმოდგენილი სატრანსპორტო საშუალებების მარკა, მოდელი და სხვა ტექნიკური პარამეტრები. შეფასებისას ასევე გამოყენებულია შედარების მეთოდი, დღევანდელი საბაზრო ღირებულებები, შესაფასებელი სატრანსპორტო საშუალებების იდენტური ან ზოგიერთ შემთხვევაში მსგავსი, ტექნიკურად გამართული სატრანსპორტო საშუალებების საბაზრო ღირებულებები. გათვალისწინებულია ექსპერტიზის დამნიშნავი მხარის მიერ მოწოდებული ინფორმაცია ავტომობილების უზუსტობის, შენახვისა და მათი ტექნიკური მომსახურების შესახებ. ასევე გათვალისწინებულ იქნა ცვეთის ის სახეობები, რაც მომწავი ქონების შეფასებისას ღირებულების განსაზღვრისას ახდენს კორექტირებას, აღნიშნულ შემთხვევაში წარმოდგენილ ავტომობილებს (მათი დამზადების წლისა და ტექნიკური მომსახურების პირობების გათვალისწინებით) არ განუცდიათ გარე ეკონომიკური ცვეთა და ფიზიკური ცვეთის ცვლილება ასახულ იქნა თითოეული წარმოდგენილი ობიექტის საბაზრო ღირებულების განსაზღვრისას.

აქვე წინაშე აღნიშნულის გათვალისწინებით განისაზღვრა ექსპერტიზაზე წარმოდგენილი ავტომანქანა „SKODA OCTAVIA“ (გამოშვების წელი 2013, სახ.ნომერი AA-896-BB, საიდენტიფიკაციო ნომრით TMBAD4NE0D0017469) საბაზრო ღირებულება დღეის მდგომარეობით საორიენტაციოდ შეადგენს 9000,00 (ცხრაათასი) ლარს.

ავტომანქანა „SKODA OCTAVIA“ (გამოშვების წელი 2006, სახ.ნომერი FF-535-FG, საიდენტიფიკაციო ნომრით TMBDE41LX78856316) საბაზრო ღირებულება დღეის მდგომარეობით საორიენტაციოდ შეადგენს 4500,00 (ოთხიათასხუთასი) ლარს.

ავტომანქანა „RENAULT DUSTER“ (გამოშვების წელი 2013, სახ.ნომერი BB-309-BP, საიდენტიფიკაციო ნომრით VF1HSR0EN48679798) საბაზრო ღირებულება დღეის მდგომარეობით საორიენტაციოდ შეადგენს 8000,00 (რვაათასი) ლარს.

ნოდარ ქარცივაძე *ნ. ქარცივაძე*



004697023

ექსპერტის დასკვნა № 004697023

ექსპერტის დასკვნა ტექნიკური წესით გადაამოწმა: სიმონ გოგილაშვილი

ექსპერტის დასკვნა ადმინისტრაციული წესით გადაამოწმა: ანზორ ერგეშიძე



004697023

ექსპერტის დასკვნა № 004697023

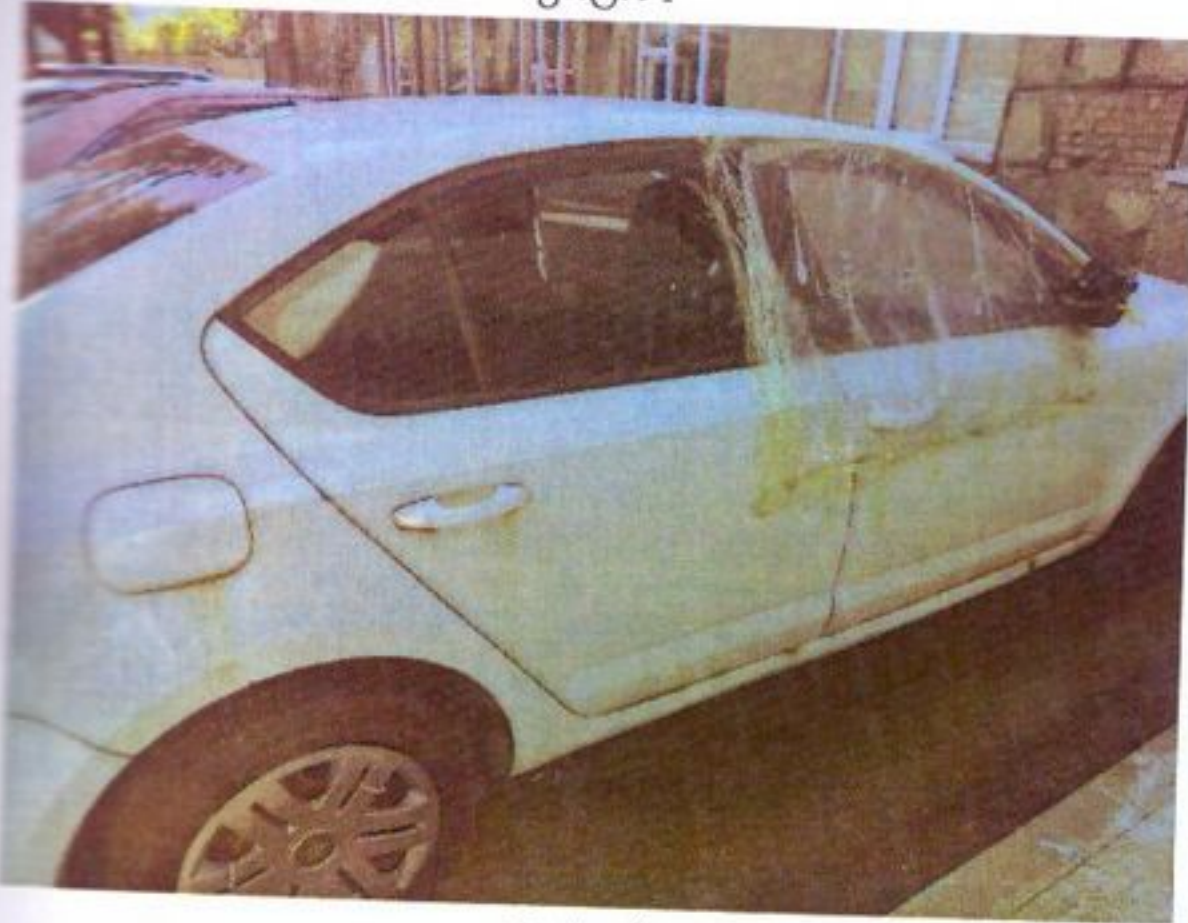
ფოტოილუსტრაცია



ფოტო 1



ფოტო 2



ფოტო 3



ფოტო 4



ფოტო 5

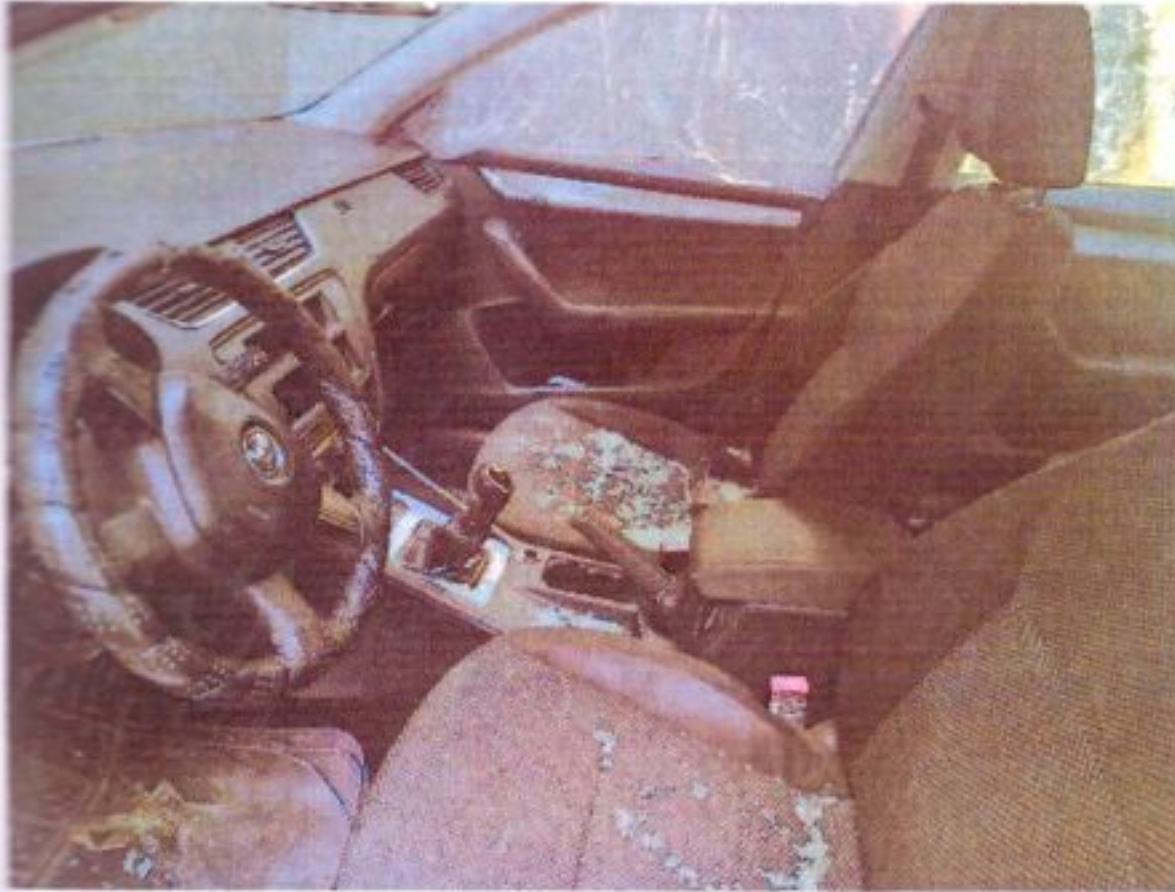


ფოტო 6



004697023

ექსპერტის დასკვნა № 004697023



ფოტო 7



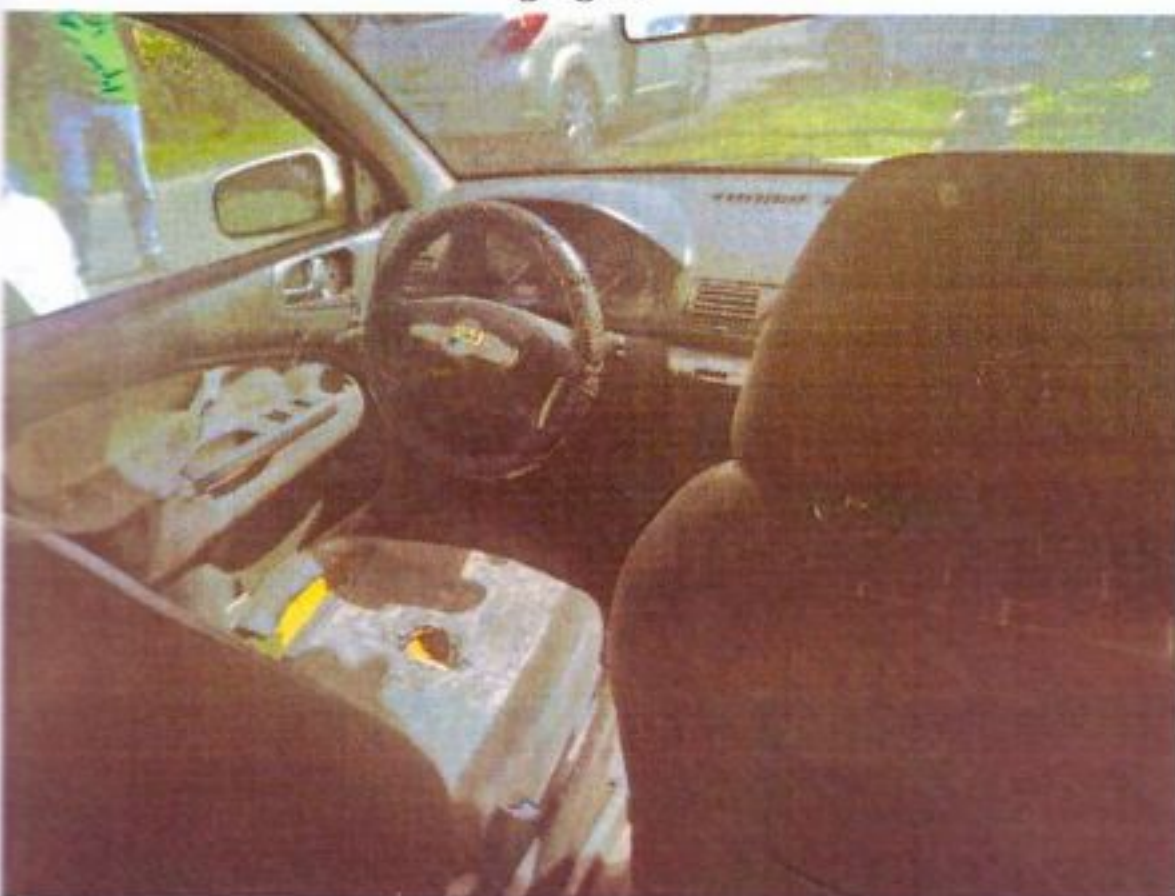
ფოტო 8



ფოტო 9



ფოტო 10



ფოტო 11



ფოტო 12



004697023

ექსპერტის დასკვნა № 004697023



ფოტო 13



ფოტო 14



ფოტო 15



ფოტო 16



ფოტო 17



ფოტო 18



004697023

ექსპერტის დასკვნა № 004697023



ფოტო 19



ფოტო 20



ფოტო 21



ფოტო 22



სასამართლო ექსპერტიზის ეროვნული ბიურო
NATIONAL FORENSICS BUREAU

№ 5004296023

06/07/2023



5004296023

ლანჩხუთის მუნიციპალიტეტის მერია-ს ლანჩხუთის
მუნიციპალიტეტის მერს ბატონ ალექსანდრე
სარიშვილს

(საქართველო, ლანჩხუთი ს. ჩოჩხათი)

ბატონო ალექსანდრე,

ლევან სამხარაულის სახელობის სასამართლო ექსპერტიზის ეროვნული ბიურო, თქვენი N30-302314266 მომართვის (ბიუროს 2023 წლის 24 მაისის რეგისტრაციის N1003957623) საფუძველზე, გიგზავნით ის N004715023 დასკვნას.

დანართი:

ექსპერტის დასკვნა 07 ფურცლად;

პატივისცემით,

პავლე გიორგაძე

ბიუროს უფროსის მოადგილე



5004296023

ელექტრონული დოკუმენტის ასლის მატერიალურ დოკუმენტთან თანაბარ იურიდიულ ძალას ვადასტურებ,
ხელმოწერისთვის პასუხისმგებელი პირი

თარიღი

04.04.23



(ხელმოწერა) ბ.ვ.



004715023

ექსპერტის დასკვნა № 004715023

გაფრთხილება

აჭარის რეგიონული ექსპერტიზის დეპარტამენტის უფროსის მიერ განმეძარტა ექსპერტის უფლება-მოვალეობები, რაც გათვალისწინებულია საქართველოს სამოქალაქო საპროცესო კოდექსის 168-ე და საქართველოს სისხლის სამართლის საპროცესო კოდექსის 51-ე და 52-ე მუხლებით. ამასთან, ცრუ ჩვენების, ყალბი დასკვნის, საექსპერტო კვლევის ობიექტის დაუცველობისათვის სისხლისსამართლებრივი პაწუხისმგებლობის შესახებ გაფრთხილებული ვარ საქართველოს სისხლის სამართლის კოდექსის 370-ე მუხლის შესაბამისად.

ექსპერტიზის ჩატარების საფუძველი

ექსპერტიზის სახეობა: სასაქონლო ექსპერტიზა.

დამნიშნავი:

ორგანიზაცია: ლანჩხუთის მუნიციპალიტეტის მერია

თანამდებობა: ლანჩხუთის მუნიციპალიტეტის მერი

მისამართი: საქართველო. ლანჩხუთი ს. ჩოჩხათი

სახელი და გვარი: ალექსანდრე სარიშვილი

საფუძველი: მომართვა

შემსრულებელი ექსპერტები:

ირაკლი ბაღდადიშვილი / აჭარის რეგიონული ექსპერტიზის დეპარტამენტის საინჟინრო, სასაქონლო და ფინანსური ექსპერტიზის განყოფილების ექსპერტი, სპეციალობით მუშაობის 5 წლამდე სტაჟით.

ექსპერტიზის წინაშე დასმული კითხვები

გთხოვთ მოავლინოთ თქვენი ექსპერტი და შეგვიფასოთ ლანჩხუთის მუნიციპალიტეტის საკუთრებაში არსებული მოძრავი ქონებები: 1. ავტობუსი PAZ-4234 (სახელმწიფო ნომერი MAO-771 საიდენტიფიკაციო ნომერი XIM42340070001492). 2. ავტობუსი PAZ-4234 (სახელმწიფო ნომერი MAO-772 საიდენტიფიკაციო ნომერი XIM42340070001491).

შემოსვლის თარიღი: 24/05/2023 წ

გასვლის თარიღი: 06/07/2023 წ

დასკვნა

ექსპერტიზაზე წარმოდგენილი ავტომანქანა „PAZ 4234-00“ (სახ.ნომერი MAO-771, გამოშვების წელი 2007, საიდენტიფიკაციო ნომრით XIM42340070001492) საბაზრო ღირებულება ფაქტიური ფიზიკური მონაცემების გათვალისწინებით, დღეის მდგომარეობით საორიენტაციოდ შეადგენს 2000,00 (ორიათსი) ლარს.

ექსპერტიზაზე წარმოდგენილი ავტომანქანა „PAZ 4234-00“ (სახ.ნომერი MAO-772, გამოშვების წელი 2007, საიდენტიფიკაციო ნომრით XIM42340070001491) საბაზრო ღირებულება ფაქტიური ფიზიკური მონაცემების გათვალისწინებით, დღეის მდგომარეობით საორიენტაციოდ შეადგენს 2000,00 (ორიათსი) ლარს.

ირაკლი ბაღდადიშვილი

გამოკვლევა



004715023

ექსპერტიზაზე გამოსაკვლევად წარმოდგენილი იქნა 2007 წელს დამზადებული ავტობუსის ტიპის ავტომობილი „PAZ 4234-00“ სახ.ნომრით MAO-771 (საიდ.ნომერიX1M42340070001492). ვიზუალური დათვალიერების შედეგად დადგინდა, რომ ავტომობილის აღნიშვნა სხვადასხვა სახის დაზიანებები და ექსპლუატაციისათვის გაუვარგისებულია. ვიზუალური მონაცემებით ა/მ დაზიანებული და გაუმართავი აქვს სავალი ნაწილები. ავტომობილს ძარაზე აღნიშვნა ხანგრძლივი დგომისათვის დამახასიათებელი კოროზიის მრავლობითი კვლები. შიდა სივრცეში არ არის სავარძლები. ა/მ კოსმეტიკური მოპირკეთება ხანდაზმულია. ფაქტიური ფიზიკური მდგომარეობიდან გამომდინარე, წარმოდგენილ ავტომობილს დაკარგული აქვს ექსპლუატაციისათვის გამოსადეგი სახე და წარმოადგენს ჯართს.

ექსპერტიზაზე გამოსაკვლევად წარმოდგენილი იქნა 2007 წელს დამზადებული ავტობუსის ტიპის ავტომობილი „PAZ 4234-00“ სახ.ნომრით MAO-772 (საიდ.ნომერიX1M42340070001491). ვიზუალური დათვალიერების შედეგად დადგინდა, რომ ავტომობილის აღნიშვნა სხვადასხვა სახის დაზიანებები და ექსპლუატაციისათვის გაუვარგისებულია. ვიზუალური მონაცემებით ა/მ დაზიანებული და გაუმართავი აქვს სავალი ნაწილები. ავტომობილს ძარაზე აღნიშვნა ხანგრძლივი დგომისათვის დამახასიათებელი კოროზიის მრავლობითი კვლები. შიდა სივრცეში არ არის სავარძლები. ა/მ კოსმეტიკური მოპირკეთება ხანდაზმულია. ფაქტიური ფიზიკური მდგომარეობიდან გამომდინარე, წარმოდგენილ ავტომობილს დაკარგული აქვს ექსპლუატაციისათვის გამოსადეგი სახე და წარმოადგენს ჯართს.

ფაქტიური ფიზიკური მდგომარეობიდან გამომდინარე, წარმოდგენილ ავტომობილებს დაკარგული აქვთ ექსპლუატაციისათვის გამოსადეგი სახე. გამომდინარე აქედან, ექსპერტის მიერ ავტომობილები შეფასებული იქნა როგორც ლითონის ჯართის და აგრეთვე მეორადი გამოყენებისათვის შესაძლო ვარგისი დეტალების საერთო სორიენტაციო საბაზრო ღირებულების მიხედვით.

ღირებულების განსაზღვრა

„საბაზრო ღირებულება წარმოადგენს გამოთვლად ფულად სიდიდეს, რომლითაც გაიცვლება ქონება შეფასების თარიღისათვის დაინტერესებულ მყიდველსა და დაინტერესებულ გამყიდველს შორის „გაშლილი მკლავის“ პრინციპით ტრანზაქციისას, მართებული მარკეტინგის ჩატარების შემდეგ, როდესაც თითოეული მხარე მოქმედებს გათვითცნობიერებულად, წინდახედულად და ძალდატანების გარეშე“ (IVS).

შეფასების საერთაშორისო სტანდარტების (IVS) მიხედვით ქონების საბაზრო ღირებულება წარმოადგენს გაანგარიშებად სიდიდეს, როგორც ყველაზე სავარაუდო ფასს, რის საფუძველზეც ქონება შეფასების თარიღისათვის ნებაყოფლობითი გამყიდველიდან, ნებაყოფლობით მყიდველთან გადავა ხელიდან ხელში, კომერციული გარიგების შედეგად. ამასთან იგულისხმება, რომ ყოველი მხარე მოქმედებს კომპეტენტურად, გააზრებულად და ძალდატანების გარეშე.

შეზღუდვები და დაშვებები:

შეფასების პროცესს თან ახლდა შემდეგი სახის შემზღუდავი პირობები და ამ პირობებიდან შემფასებლ(ებ)ის მიერ გაკეთებული/მიღებული იქნა შემდეგი სახის დაშვებები:

1. მოცემული დასკვნა მოიცავს შემფასებლის პროფესიონალურ აზრს მის მიერ დადგენილ ღირებულების მაჩვენებლებთან მიმართებაში /ობიექტების სავარაუდო გასაყიდი ფასი/ და არ შეიძლება ჩაითვალოს გარანტიად იმისა, რომ შეფასებული ქონება ხელიდან ხელში გასხვისებული იქნება ზუსტად შეფასებული ღირებულების მიხედვით;



004715023

2. შეფასების ჩატარების დროს იგულისხმებოდა, რომ ინსპექტირების პერიოდში არ არსებობდა რაიმე ფარული ფაქტორები, რომლებიც გავლენას იქონიებდნენ შესაფასებელი საქონლის ღირებულების განსაზღვრაზე. შემფასებელს არ ეკისრება პასუხისმგებლობა ასეთი ფაქტორების აღმოჩენაზე;

3. ღირებულებათა საბოლოო მაჩვენებლები წარმოადგენენ მოპოვებული ინფორმაციის ანალიზის შედეგად მიღებულ შედეგებს და არ წარმოადგენს იმის გარანტიას, რომ ბაზარზე შეიძლება არ არსებობდეს სხვა შეთავაზებები ან გარიგების ფაქტები, რომლებიც განსხვავდებიან თანხობრივი მაჩვენებლებით;

4. შემფასებლის მიერ მიღებული ღირებულების საბოლოო მაჩვენებელი მოქმედია მხოლოდ შეფასების თარიღისათვის. შემფასებელი არ იღებს არანაირ პასუხისმგებლობას ეკონომიკური, იურიდიული, ბუნებრივი და სხვა ფაქტორების ცვლილებებზე, რომლებიც შეიძლება წარმოიშვას ამ თარიღის შემდეგ და გავლენა იქონიოს საბაზრო სიტუაციაზე და შესაბამისად შესაფასებელი ობიექტის ღირებულებაზე;

შეფასების მეთოდები

საერთაშორისო სტანდარტების მოთხოვნით შესაფასებელი ობიექტის საბაზრო ღირებულების გაანგარიშებისას გამოიყენება საბაზრო ღირებულების განსაზღვრის სამი მიდგომა (მეთოდი): დანახარჯების მეთოდი, საბაზრო (შედარების) მეთოდი და შემოსავლების მეთოდი, რაც ყოველთვის არ არის შესაძლებელი, ვინაიდან ზოგჯერ არ არსებობს ხელმისაწვდომი ესა თუ ის ინფორმაცია. ამიტომ, ხშირ შემთხვევაში გამოიყენება შეფასების ერთი ან ორი მეთოდი.

შეფასების გამოყენებული მეთოდი

ექსპერტიზაზე წარმოდგენილი ობიექტების შესაფასებლად ექსპერტის მიერ გამოყენებული იქნა შეფასების შედარების (საბაზრო) მეთოდი. შეფასების მეთოდის შერჩევა მოხდა შესაფასებელი ობიექტის სპეციფიკის და მოპოვებული ინფორმაციის საფუძველზე.

შედარების მეთოდის გამოყენებისას, საბაზრო ღირებულების შესახებ მოსაზრება ყალიბდება შესაფასებელი ქონების შედარებით ისეთი მსგავსი ქონების ობიექტებთან, რომლებიც იქნა გაყიდული ან გამზადებულია გასაყიდად (შეთავაზებულია გასაყიდად). ამ მიდგომის ძირითად დაშვებას წარმოადგენს ის, რომ ქონების საბაზრო ღირებულება ყალიბდება შესადარებელი ქონების (ანალოგების) გაყიდვის ან შეთავაზების ფასებთან მიმართებაში.

ამრიგად, შედარების მეთოდის პრინციპია - ღირებულების განსაზღვრა ანალოგიური ობიექტების ფასების ანალიზის საფუძველზე.

ექსპერტის წინაშე დასმული საკითხის გადაწყვეტის მიზნით, ჩატარდა კვლევები წარმოდგენილი საქონლის ღირებულების დასადგენად. საქონლის საბაზრო ფასად ითვლება ფასი, რომელიც ყალიბდება აღნიშნული პერიოდისათვის საქონლის ბაზარზე იდენტური, (ხოლო მისი არ არსებობის შემთხვევაში მსგავსი) საქონლის მოთხოვნისა და მიწოდების ურთიერთშემოქმედების შედეგად დადებული გარიგების საფუძველზე. ქონების ბაზრად ითვლება მიმოქცევის სფერო, რომელიც განისაზღვრება გამყიდველის/მყიდველის შესაძლებლობებით, მნიშვნელოვანი დანახარჯის გარეშე გაყიდოს/შეიძინოს საქონელი გამყიდველისთვის/მყიდველისთვის უახლოეს ტერიტორიაზე საქართველოში. ყურადღება გამახვილებულია ანალოგიური ქონების ყიდვა-გაყიდვის-შეთავაზების საბაზრო ინფორმაციაზე, რომელიც განხორციელდა ტიპიურ საბაზრო პირობებში და მაქსიმალურად მიახლოებულია შეფასების თარიღთან. აღნიშნულიდან გამომდინარე, სარეალიზაციო ფასების დადგენის



004715023

ექსპერტის დასკვნა № 004715023

მიზნით სხვადასხვა კომერციულ სტრუქტურებში გამოყენებული იქნა პირდაპირი გამოკითხვის მეთოდი და ინტერნეტ საიტებზე მოპოვებული ინფორმაციები.

გამომდინარე იქედან, რომ შესაფასებელი სატრანსპორტო საშუალებები იმყოფება ტექნიკურად გაუმართავ მდგომარეობაში და უვარგისია შემდგომი ექსპლუატაციისათვის, ამდენად ექსპერტის მიერ ობიექტები შეფასებული იქნა როგორც შავი ლითონის ჯართი. შეფასებისას გათვალისწინებულია სატრანსპორტო საშუალებების ვიზუალური მახასიათებლები და ტექნიკური მდგომარეობები.

ყოველივე ზემოთ აღნიშნულის გათვალისწინებით განისაზღვრა ექსპერტიზაზე წარმოდგენილი ავტომანქანა „PAZ 4234-00“ (სახ.ნომერი MAO-771, გამოშვების წელი 2007, საიდენტიფიკაციო ნომრით X1M42340070001492) საბაზრო ღირებულება ფაქტიური ფიზიკური მონაცემების გათვალისწინებით, დღეის მდგომარეობით საორიენტაციოდ შეადგენს 2000,00 ლარს.

ექსპერტიზაზე წარმოდგენილი ავტომანქანა „PAZ 4234-00“ (სახ.ნომერი MAO-772, გამოშვების წელი 2007, საიდენტიფიკაციო ნომრით X1M42340070001491) საბაზრო ღირებულება ფაქტიური ფიზიკური მონაცემების გათვალისწინებით, დღეის მდგომარეობით საორიენტაციოდ შეადგენს 2000,00 ლარს.

ირაკლი ბაღდადიშვილი

ექსპერტის დასკვნა ტექნიკური წესით გადაამოწმა: სიმონ გოგილაშვილი

ექსპერტის დასკვნა ადმინისტრაციული წესით გადაამოწმა: ანზორ ერგეშიძე



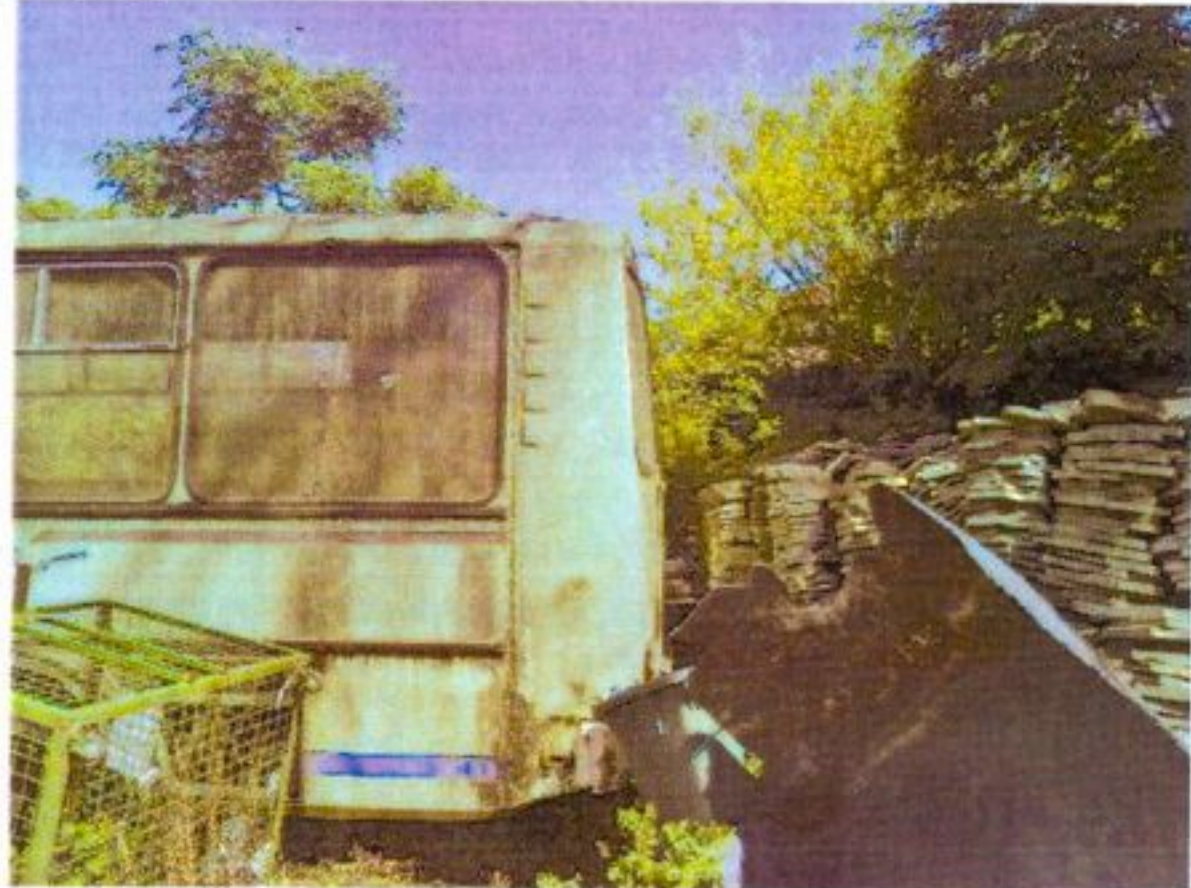
004715023

ექსპერტის დასკვნა № 004715023

ფოტოილუსტრაცია



ფოტო 1



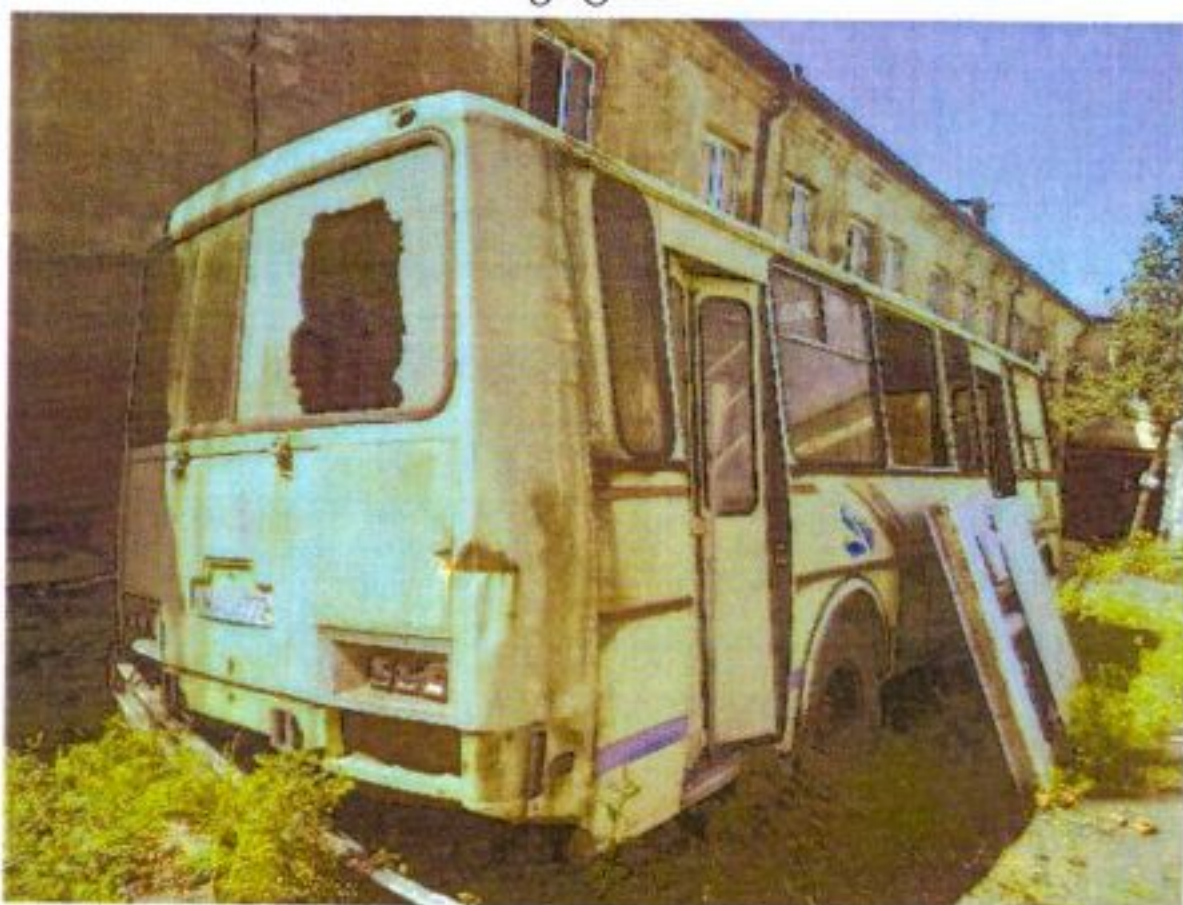
ფოტო 2



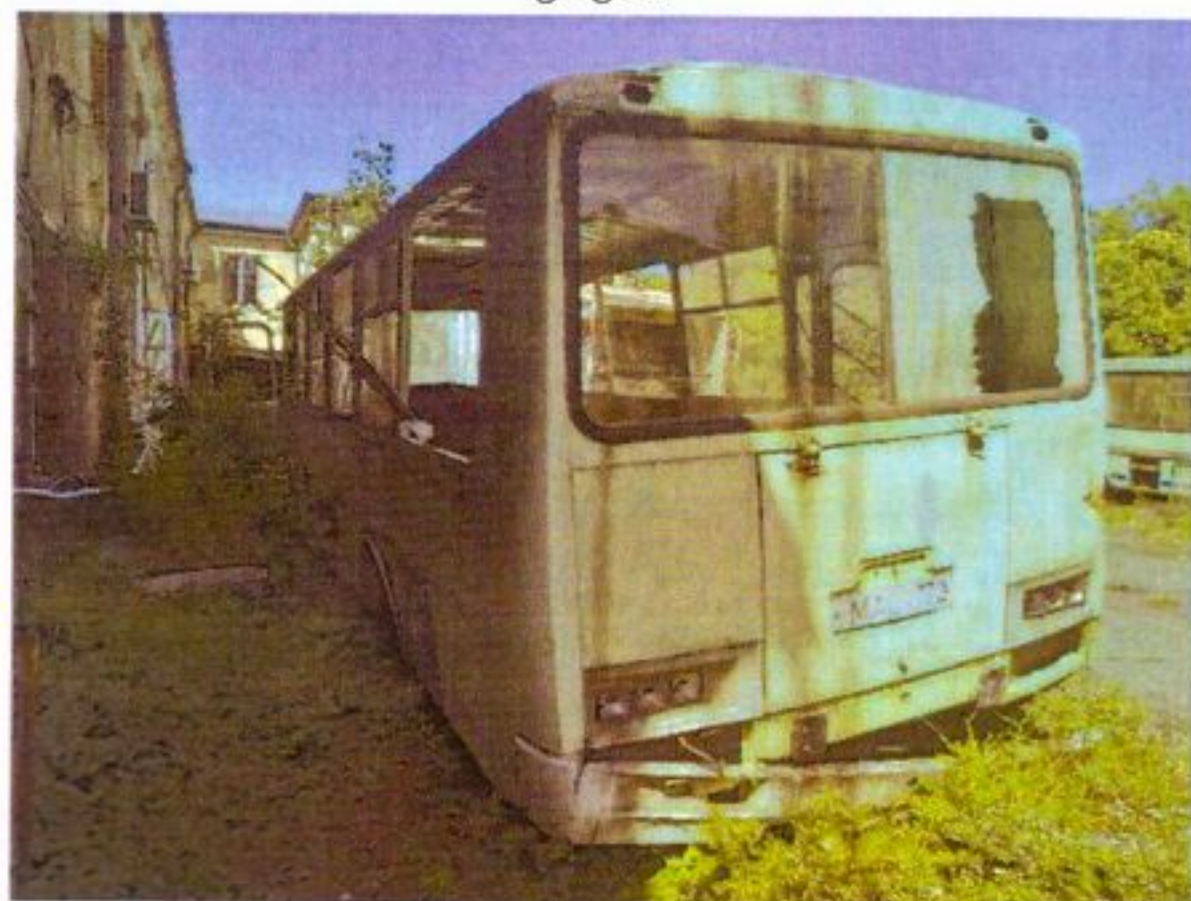
ფოტო 3



ფოტო 4



ფოტო 5

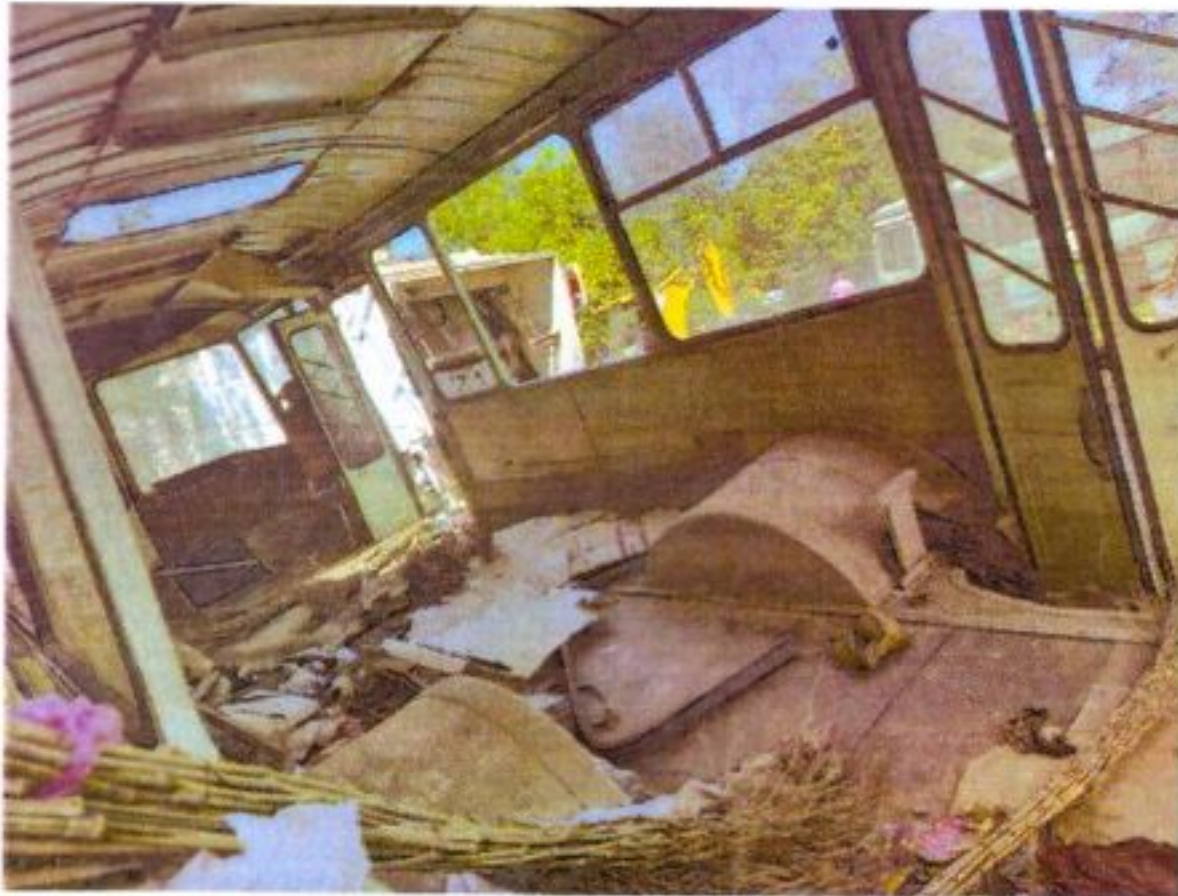


ფოტო 6



004715023

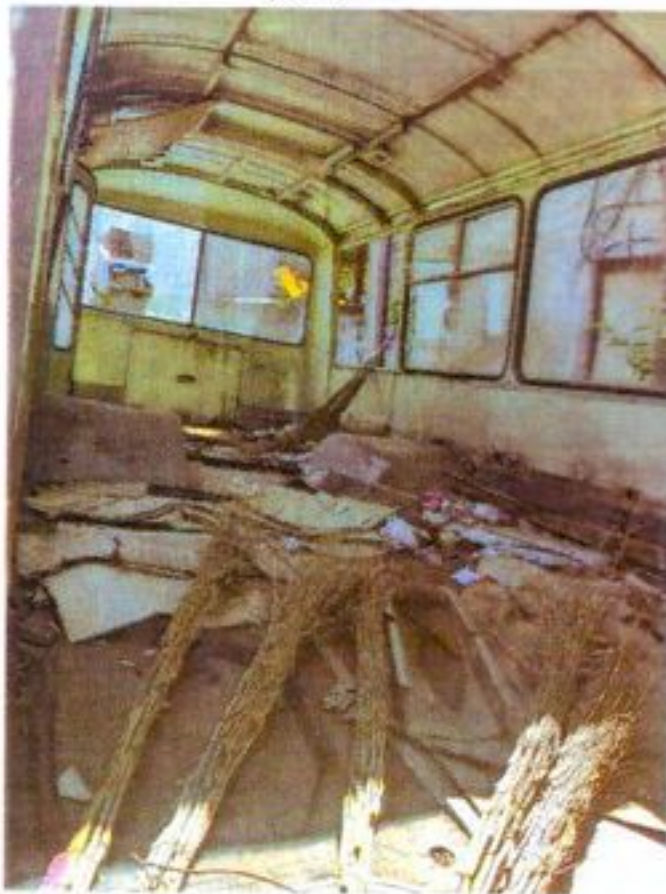
ექსპერტის დასკვნა № 004715023



ფოტო 7



ფოტო 8



ფოტო 9



ფოტო 10



ფოტო 11



ფოტო 12



004715023

ექსპერტის დასკვნა № 0047



ფოტო 13



ფოტო 14



სასამართლო ექსპერტიზის ეროვნული ბიურო
NATIONAL FORENSICS BUREAU

№ 5000880123

10/02/2023



5000880123

ლანჩხუთის მუნიციპალიტეტის მერია-ს მერს ბატონ
ალექსანდრე სარიშვილს

(საქართველო, ლანჩხუთი ს. ჩოჩხათი)

ბატონო ალექსანდრე,

ლევან სამხარაულის სახელობის სასამართლო ექსპერტიზის ეროვნული ბიურო, თქვენი N30-302300915
შომართვის (ბიუროს 2023 წლის 12 იანვრის რეგისტრაციის N1000205523) საფუძველზე, გიგზავნით ის N000899523
დასკვნას.

დანართი:

ექსპერტის დასკვნა 04 ფურცლად;

პატივისცემით,

პავლე გიორგაძე

ბიუროს უფროსის მოადგილე



5000880123

ელექტრონული დოკუმენტის ასლის მატერიალურ დოკუმენტთან თანაბარ იურიდიულ ძალას ვადასტურებ,
ფელმოწერისთვის პასუხისმგებელი პირი

თარიღი 10.02.23





000899523

ექსპერტის დასკვნა № 000899523

გაფრთხილება

აქარის რეგიონული ექსპერტიზის დეპარტამენტის უფროსის მიერ განმეორება ექსპერტის უფლება-მოვალეობები, რაც დაფუძნებულია საქართველოს სამოქალაქო საპროცესო კოდექსის 168-ე და საქართველოს სისხლის სამართლის საპროცესო კოდექსის 51-ე და 52-ე მუხლებით. ამასთან, ცრუ ჩვენების, ყალბი დასკვნის, საექსპერტო კვლევის ობიექტის დაუცველობისათვის სასამართლოებრივი პასუხისმგებლობის შესახებ გაფრთხილებული ვარ საქართველოს სისხლის სამართლის კოდექსის 370-ე მუხლის შესაბამისად.

ექსპერტიზის ჩატარების საფუძველი

ექსპერტიზის სახეობა: სასაქონლო ექსპერტიზა

დანიშნავი:

ორგანიზაცია: ლანჩხუთის მუნიციპალიტეტის მერია

თანამდებობა: მერი

მისამართი: საქართველო, ლანჩხუთი ს. ჩოჩხათი

სამუღი და გვარი: ალექსანდრე სარიშვილი

საფუძველი: მომართვა

შემარულებელი ექსპერტები:

ირაკლი ბაღდადიშვილი / აქარის რეგიონული ექსპერტიზის დეპარტამენტის საინჟინრო, სასაქონლო და ფინანსური ექსპერტიზის განყოფილების ექსპერტი, სპეციალობით მუშაობის 5 წლამდე სტაჟით.

ექსპერტიზის წინაშე დასმული კითხვები

უპირობო, განგვისაზღვროთ ლანჩხუთის მუნიციპალიტეტის საკუთრებაში არსებული ავტომანქანა CHEVROLET LACETTI საბაზრო ნომრით FF-434-FG (გამოშვების წელი-2008წ. საიდენტიფიკაციო კოდი-KL1NF19UJ8K888337) საბაზრო საფასურის ოდენობა.

შემოსვლის თარიღი: 12/01/2023 წ

გასვლის თარიღი: 10/02/2023 წ

დასკვნა

ექსპერტიზაზე წარმოდგენილი:

ავტომანქანა „ CHEVROLET LACETTI ” (გამოშვების წელი 2008, სახ.ნომერი FF-434-FG, საიდენტიფიკაციო ნომრით KL1NF19UJ8K888337) საბაზრო ღირებულება დღეის მდგომარეობით საორიენტაციოდ შეადგენს 4000,00 (ოთხიათასი ლარი) ლარს.

ირაკლი ბაღდადიშვილი

გამოკვლევა

ექსპერტიზაზე გამოსაკვლევად წარმოდგენილი იქნა 2008 წელს დამზადებული სედანის ტიპის ავტომანქანა „ CHEVROLET LACETTI ” (სახ.ნომერიFF-434-FG, საიდენტიფიკაციო ნომრით KL1NF19UJ8K888337). ვიზუალური დათვალიერებით აღმოჩნდა,



000899523

რომ ძარას აღნიშნება ექსპლუატაციის პირობებში განვითარებული დაზიანებები კოროზიის, საღებავის აშრეების, ნაკაწრების სახით და ღია ცის ქვეშ ხანგრძლივად დგომის კვალი/კვლევი ვიზუალური მონაცემებით და დამკვეთის მიერ მოწოდებული ინფორმაციით ა/მ გაუმართავი/სავალი ნაწილები, არ იქოქება, არ გააჩნია აკუმულატორი და ა.შ.

სერთაშორისო სტანდარტების მოთხოვნით, შესაფასებელი ობიექტის საბაზრო ღირებულების გაანგარიშებისას გამოიყენება სამი მეთოდი: შედარების, დანახარჯებისა და შემოსავლების. რაც ყოველთვის არ არის შესაძლებელი. ამიტომ ხშირ შემთხვევაში გამოიყენება შეფასების ერთი ან ორი მეთოდი. სატრანსპორტი საშუალებების ღირებულების დადგენისას, დანახარჯების მეთოდის გამოყენება, საბაზრო საანგარიშგებო სიდიდის დასადგენად, ეფუძნება მის დამზადებაზე გაწეული დანახარჯების ერთობლივ ღირებულებას. რადგან სატრანსპორტო საშუალება არის სერიული წარმოების ობიექტი, მათი თვითღირებულება არ ასახავს შესაფასებელი ობიექტის ინდივიდუალურ ხასიათს. გამომდინარე აქედან, დანახარჯების მეთოდი, სატრანსპორტო საშუალებების შეფასებისას, უმეტეს შემთხვევაში არ გამოიყენება შესაფასებელი ობიექტის მიმდინარე ღირებულების განსაზღვრისას, შემოსავლების მეთოდის გამოყენება ეფუძნება მომავალში მისი ექსპლუატაციის პროცესში მისაღები შემოსავლების შეფასებას. გამომდინარე აღნიშნული ფაქტიდან, შემოსავლების მეთოდის გამოყენება მზანშეწონილია იმ სატრანსპორტო საშუალებების შეფასებისას, რომლებიც გამოიყენებან საწარმოო მიზნით. ყოველივე ზემო აღნიშნულიდან გამომდინარე ექსპერტიზაზე წარმოდგენილი ობიექტის შესაფასებლად, ექსპერტის მიერ გამოყენებული იქნა შედარების მეთოდი. შედარების მეთოდის გამოყენებისას, საბაზრო ღირებულების შესახებ მოსაზრება ყალიბდება შესაფასებელი ქონების შედარებით ისეთ მსგავს ქონების ობიექტებთან, რომლებიც იქნენ გაყიდული ან გამზადებულია უსაყიდად (შეთავაზებულია გასაყიდად). ამ მიდგომის ძირითად დაშვებას წარმოადგენს ის, რომ ქონების საბაზრო ღირებულება ყალიბდება შესადარებელი ქონების (ანალოგების) გაყიდვის ან შეთავაზების ფასებთან.

შედეგად შედარების მეთოდის პრინციპია - ღირებულების განსაზღვრა ანალოგიური ობიექტების ფასების ანალიზის საფუძველზე.

ექსპერტის წინაშე დასმული საკითხის, გადაწყვეტის მიზნით ჩატარდა კვლევა მსგავსი ავტომობილების სარეალიზაციო ფასების დასადგენად. საქონლის საბაზრო ფასად ითვლება ფასი, რომელიც ყალიბდება აღნიშნული პერიოდისათვის მომხმარებლის ბაზარზე იდენტური (ხოლო მისი არ არსებობის შემთხვევაში მსგავსი) საქონლის მოთხოვნისა და მიწოდების ურთიერთშემოქმედების შედეგად დადებული გარიგების საფუძველზე. ქონების ბაზრად ითვლება მიმოქცევის სფერო, რომელიც განისაზღვრება გამყიდველის/მყიდველის შესაძლებლობებით, მნიშვნელოვანი დანახარჯის გარეშე კომპლექსური საქონელი გამყიდველისთვის/მყიდველისათვის უახლოეს ტერიტორიაზე საქართველოში. ყურადღება უნდა აღინიშნოს, რომ აღნიშნულია ანალოგიური ქონების ყიდვა გაყიდვის საბაზრო ინფორმაციაზე, რომელიც განხორციელდა ტიპიურ საბაზრო პირობებში და მაქსიმალურად მიახლოებულია შეფასების თარიღთან. ასევე ავტომობილის საბაზრო ღირებულების დასადგენად უნდა აღინიშნოს, რომ აღნიშნულია ექსპერტის ხელთ არსებული ინფორმაცია მსგავსი ავტომობილების ღირებულებების შესახებ.

აღნიშნულია წარმოდგენილი სატრანსპორტო საშუალებების მარკა, მოდელი და სხვა ტექნიკური პარამეტრები. აღნიშნულია ასევე გამოყენებულია შედარების მეთოდი, დღევანდელი საბაზრო ღირებულებები, შესაფასებელი სატრანსპორტო საშუალებების იდენტური ან ზოგიერთ შემთხვევაში მსგავსი, ტექნიკურად გამართული სატრანსპორტო საშუალებების საბაზრო ღირებულებები. გათვალისწინებულია ექსპერტიზის დასრულების შემდეგ მხარის მიერ მოწოდებული ინფორმაცია ავტომობილების მარკა, შენახვისა და მათი ტექნიკური მომსახურების შესახებ. ასევე გათვალისწინებულ იქნა ცვეთის ის სახეობები, რომლებიც ქონების შეფასებისას ღირებულების განსაზღვრისას ახდენს კორექტირებას, აღნიშნულ შემთხვევაში წარმოდგენილ



000899523

ექსპერტის დასკვნა № 000899523

ავტომობილებს (მათი დამზადების წლისა და ტექნიკური მომსახურების პირობების გათვალისწინებით) არ განუცდიათ გარე ტექნიკური ცვეთა და ფიზიკური ცვეთის ცვლილება ასახულ იქნა თითოეული წარმოდგენილი ობიექტის საბაზრო ღირებულების განსაზღვრისას.

შედეგად ზემოთ აღნიშნულის გათვალისწინებით განისაზღვრა ექსპერტიზაზე წარმოდგენილი ავტომანქანა „ CHEVROLET MALLETI “ (გამოშვების წელი 2008, სახ.ნომერი FF-434-FG, საიდენტიფიკაციო ნომრით KL1NF19UJ8K888337) საბაზრო ღირებულება დღეის მდგომარეობით საორიენტაციოდ შეადგენს 4000,00 (ოთხიათასი ლარი) ლარს.

ირაკლი ბაღდადიშვილი

ექსპერტის დასკვნა ტექნიკური წესით გადაამოწმა: სიმონ გოგილაშვილი

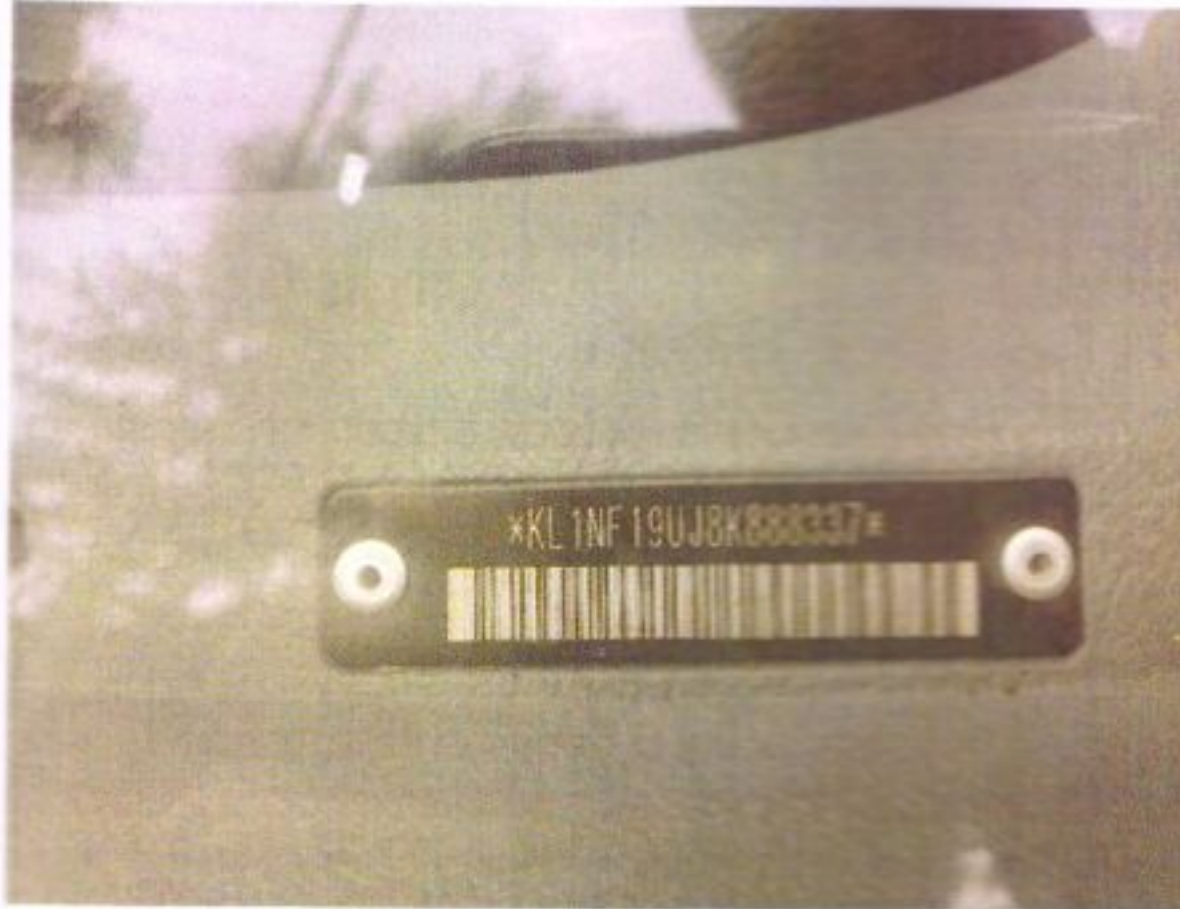
ექსპერტის დასკვნა ადმინისტრაციული წესით გადაამოწმა: ანზორ ერგეშიძე



000899523

ექსპერტის დასკვნა № 000899523

ფოტოილუსტრაცია



ფოტო 1



ფოტო 2



ფოტო 3



ფოტო 4



3000886123

მიღება-ჩაბარების აქტი № 3000886123

სსს

რეგიონი	ბათუმი	დასრულების თარიღი	10/02/2023
---------	--------	-------------------	------------

დოკუმენტი:			
რეგისტრაციის ნომერი:	1000205523	მომსახურების ტიპი:	ჩვეულებრივი
რეგისტრაციის თარიღი:	12/01/2023	საქმის ნომერი:	
ხელშეკრულების ნომერი:		ხელშეკრულების თარიღი:	
შეთანხმების ნომერი:		შეთანხმების თარიღი:	
დასკვნის ნომერი:	000899523		

ექსპერტიზის დამკვეთი :	
სახელი და გვარი:	ალექსანდრე სარიშვილი
პირადი ნომერი:	26001005981
ორგანიზაცია:	ლანჩხუთის მუნიციპალიტეტის მერია
საიდენტიფიკაციო კოდი:	233730139
თანამდებობა:	მერი
დოკუმენტის შემომტანი:	რევაზ ცხადაძე

შესრულებული კვლევის კოდი (საქ.მთავრობის 08.05.2012 N171. დადგენილების მიხედვით)	ობიექტების რაოდენობა	საექსპერტო მომსახურების ტარიფი კვლევის ერთეულზე	თანხა
253. - მსუბუქი ავტომობილისა და სატვირთო ავტომობილის (3500 კგ ჩათვლით) საბაზრო/სატარიფო ღირებულების განსაზღვრა	1	70	70
			ჯამი: 70.00
			საბოლოო ფასი: 70.00

შემსრულებელი ექსპერტ(ებ)ი (სპეციალისტი):	
ირაკლი ბაღდადიშვილი	
საინჟინრო, სასაქონლო და ფინანსური ექსპერტიზის განყოფილების ექსპერტი	

სტრუქტურული ქვედანაყოფის უფროსი / პასუხისმგებელი პირი	მიმღები პირი
	(ხელმოწერა)
	გაცემის თარიღი

სასამართლო ექსპერტიზის ეროვნული ბიურო
NATIONAL FORENSICS BUREAU

№ 5004280723

06/07/2023



5004280723

ლანჩხუთის მუნიციპალიტეტის მერია-ს მერს ბატონ
ალექსანდრე სარიშვილს

(საქართველო, ლანჩხუთი ს. ჩოჩხათი)

ანდრე,

ქვეყნის სახელობის სასამართლო ექსპერტიზის ეროვნული ბიურო, თქვენი N30-302317111
დღის 2023 წლის 22 ივნისის რეგისტრაციის N1004865923) საფუძველზე, გიგზავნით სასაქონლო
596823 დასკვნას.

05 ფურცლად;

დადგილზე



5004280723

ელექტრონული დოკუმენტის ასლის მატერიალურ დოკუმენტთან თანაბარ იურიდიულ ძალას ვადასტურებ,
ხელმოწერისთვის პასუხისმგებელი პირი

თარიღი

06.07.23

(ხელმოწერა) 





004696823

ექსპერტის დასკვნა № 004696823

გაფრთხილება

აჭარის რეგიონული ექსპერტიზის დეპარტამენტის უფროსის მიერ განმეორება ექსპერტის უფლება-მოვალეობები, რაც გათვალისწინებულია საქართველოს სამოქალაქო საპროცესო კოდექსის 168-ე და საქართველოს სისხლის სამართლის საპროცესო კოდექსის 51-ე და 52-ე მუხლებით. ამასთან, ცრუ ჩვენების, ყალბი დასკვნის, საექსპერტო კვლევის ობიექტის დაუცველობისათვის სისხლისსამართლებრივი პასუხისმგებლობის შესახებ გაფრთხილებული ვარ საქართველოს სისხლის სამართლის კოდექსის 370-ე მუხლის შესაბამისად.

ექსპერტიზის ჩატარების საფუძველი

ექსპერტიზის სახეობა: სასაქონლო ექსპერტიზა

დამნიშნავი:

ორგანიზაცია: ლანჩხუთის მუნიციპალიტეტის მერია

თანამდებობა: მერი

მისამართი: საქართველო, ლანჩხუთი ს. ჩოჩხათი

სახელი და გვარი: ალექსანდრე სარიშვილი

საფუძველი: მომართვა

შემსრულებელი ექსპერტები:

ნოდარ ქარცივაძე / აჭარის რეგიონული ექსპერტიზის დეპარტამენტის საინჟინრო, სასაქონლო და ფინანსური ექსპერტიზის განყოფილების ექსპერტი, სპეციალობით მუშაობის 2 წლამდე სტაჟით. შემფასებელთა და ექსპერტთა პროფესიული განვითარების ცენტრის სერტიფიკაციის ორგანოს მიერ გაცემული სერტიფიკატი №P-0532

ექსპერტიზის წინაშე დასმული კითხვები

კითხვით. უზრუნველყოთ ლანჩხუთის მუნიციპალიტეტის მერიის საკუთრებაში არსებული ავტოსატრანსპორტო საშუალების შეფასება.

შემოსვლის თარიღი: 22/06/2023 წ

გასვლის თარიღი: 06/07/2023 წ

დასკვნა

ექსპერტიზაზე წარმოდგენილი:

ავტომანქანა „FORD TRANSIT“ (გამოშვების წელი 1995, სახ.ნომერი BC-757-DB, საიდენტიფიკაციო ნომრით WFFHDDUGSVHSE91354) საბაზრო ღირებულება დღეის მდგომარეობით საორიენტაციოდ შეადგენს 5500,00 (ხუთათასხუთასი) ლარს.

ნოდარ ქარცივაძე *ნ. ქარცივაძე*

გამოკვლევა



004696823

ექსპერტიზაზე გამოსაკვლევად წარმოდგენილი იქნა 1995 წელს დამზადებული ავტომანქანა „FORD TRANSIT“ (სახ.ნომერი BC-757-DB, საიდენტიფიკაციო ნომრით WF0HXXGBVHSE91354) ვიზუალური დათვალიერებით აღმოჩნდა, რომ ავტომობილის ინტერიერს და ექსტერიერს აღნიშნება ხანგრძლივი ექსპლუატაციის შედეგად განვითარებული ცვეთის კვლები, საღებავის აშრევების, განაკაწრების, თუნუქის ფენის დეფორმაციის, კოროზიის და ა.შ. სახით.

საერთაშორისო სტანდარტების მოთხოვნით, შესაფასებელი ობიექტის საბაზრო ღირებულების გაანგარიშებისას გამოიყენება სამი მეთოდი: შედარების, დანახარჯებისა და შემოსავლების, რაც ყოველთვის არ არის შესაძლებელი. ამიტომ ხშირ შემთხვევაში გამოიყენება შეფასების ერთი ან ორი მეთოდი. სატრანსპორტი საშუალებების ღირებულების დადგენისას, დანახარჯების მეთოდის გამოყენება, საბაზრო საანგარიშგებო სიდიდის დასადგენად, ეფუძვნება მის დამზადებაზე გაწეული დანახარჯების ერთობლივ ღირებულებას. რადგან სატრანსპორტო საშუალება არის სერიული წარმოების ობიექტი, მათი თვითღირებულება არ ასახავს შესაფასებელი ობიექტის ინდივიდუალურ ხასიათს. გამომდინარე აქედან, დანახარჯების მეთოდი, სატრანსპორტო საშუალებების შეფასებისას, უმეტეს შემთხვევაში არ გამოიყენება შესაფასებელი ობიექტის მიმდინარე ღირებულების განსაზღვრისას, შემოსავლების მეთოდის გამოყენება ეფუძვნება მომავალში მისი ექსპლუატაციის პროცესში მისაღები შემოსავლების შეფასებას. გამომდინარე აღნიშნული ფაქტიდან, შემოსავლების მეთოდის გამოყენება მიზანშეწონილია იმ სატრანსპორტო საშუალებების შეფასებისას, რომლებიც გამოიყენებიან საწარმოო მიზნით. ყოველივე ზემო აღნიშნულიდან გამომდინარე ექსპერტიზაზე წარმოდგენილი ობიექტის შესაფასებლად, ექსპერტის მიერ გამოყენებული იქნა შედარების მეთოდი. შედარების მეთოდის გამოყენებისას, საბაზრო ღირებულების შესახებ მოსაზრება ყალიბდება შესაფასებელი ქონების შედარებით ისეთ მსგავს ქონების ობიექტებთან, რომლებიც იქნენ გაყიდული ან გაშვებულია გასაყიდად (შეთავაზებულია გასაყიდად). ამ მიდგომის ძირითად დაშვებას წარმოადგენს ის, რომ ქონების საბაზრო ღირებულება ყალიბდება შესადარებელი ქონების (ანალოგების) გაყიდვის ან შეთავაზების ფასებთან.

ამრიგად შედარების მეთოდის პრინციპია – ღირებულების განსაზღვრა ანალოგიური ობიექტების ფასების ანალიზის საფუძველზე.

ექსპერტის წინაშე დასმული საკითხის, გადაწყვეტის მიზნით ჩატარდა კვლევა მსგავსი ავტომობილების სარეალიზაციო ფასების დასადგენად. საქონლის საბაზრო ფასად ითვლება ფასი, რომელიც ყალიბდება აღნიშნული პერიოდისათვის მომსახურების ბაზარზე იდენტური (ხოლო მისი არ არსებობის შემთხვევაში მსგავსი) საქონლის მოთხოვნისა და მიწოდების ურთიერთზემოქმედების შედეგად დადებული გარიგების საფუძველზე. ქონების ბაზრად ითვლება მიმოქცევის სფერო, რომელიც განისაზღვრება გამყიდველის/მყიდველის შესაძლებლობებით, მნიშვნელოვანი დანახარჯის გარეშე გაყიდოს/შეიძინოს საქონელი გამყიდველისთვის/მყიდველისათვის უახლოეს ტერიტორიაზე საქართველოში. ყურადღება გამახვილებულია ანალოგიური ქონების ყიდვა გაყიდვის საბაზრო ინფორმაციაზე, რომელიც განხორციელდა ტიპიურ საბაზრო პირობებში და მაქსიმალურად მიახლოებულია შეფასების თარიღთან. ასევე ავტომობილის საბაზრო ღირებულების განსაზღვრის დროს გამოყენებულია ექსპერტის ხელთ არსებული ინფორმაცია მსგავსი ავტომობილების ღირებულებების შესახებ.

გათვალისწინებულია წარმოდგენილი სატრანსპორტო საშუალებების მარკა, მოდელი და სხვა ტექნიკური პარამეტრები. შეფასებისას ასევე გამოყენებულია შედარების მეთოდი, დღევანდელი საბაზრო ღირებულებები, შესაფასებელი სატრანსპორტო საშუალებების იდენტური ან ზოგიერთ შემთხვევაში მსგავსი, ტექნიკურად გამართული სატრანსპორტო საშუალებების საბაზრო ღირებულებები. გათვალისწინებულია ექსპერტიზის დამნიშნავი მხარის მიერ მოწოდებული ინფორმაცია ავტომობილების



004696823

ექსპერტის დასკვნა № 004696823

ექსპლუატაციის, შენახვისა და მათი ტექნიკური მომსახურების შესახებ. ასევე გათვალისწინებულ იქნა ცვეთის ის სახეობები, რაც მოძრავი ქონების შეფასებისას ღირებულების განსაზღვრისას ახდენს კორექტირებას, აღნიშნულ შემთხვევაში წარმოდგენილ ავტომობილებს (მათი დამზადების წლისა და ტექნიკური მომსახურების პირობების გათვალისწინებით) არ განუცდიათ გარე ეკონომიკური ცვეთა და ფიზიკური ცვეთის ცვლილება ასახულ იქნა თითოეული წარმოდგენილი ობიექტის საბაზრო ღირებულების განსაზღვრისას.

ყოველივე ზემოთ აღნიშნულის გათვალისწინებით განისაზღვრა ექსპერტიზაზე წარმოდგენილი ავტომანქანა „FORD TRANSIT“ (გამოშვების წელი 1995, სახ.ნომერი BC-757-DB, საიდენტიფიკაციო ნომრით WF0HXXGBVHSE91354) საბაზრო ღირებულება დღეის მდგომარეობით საორიენტაციოდ შეადგენს 5500,00 (ხუთიათასხუთასი) ლარს.

ნოდარ ქარცივაძე *ნ. ქარცივაძე*

ექსპერტის დასკვნა ტექნიკური წესით გადაამოწმა: სიმონ გოგილაშვილი

ექსპერტის დასკვნა ადმინისტრაციული წესით გადაამოწმა: ანზორ ერგეშიძე



004696823

ექსპერტის დასკვნა № 004696823

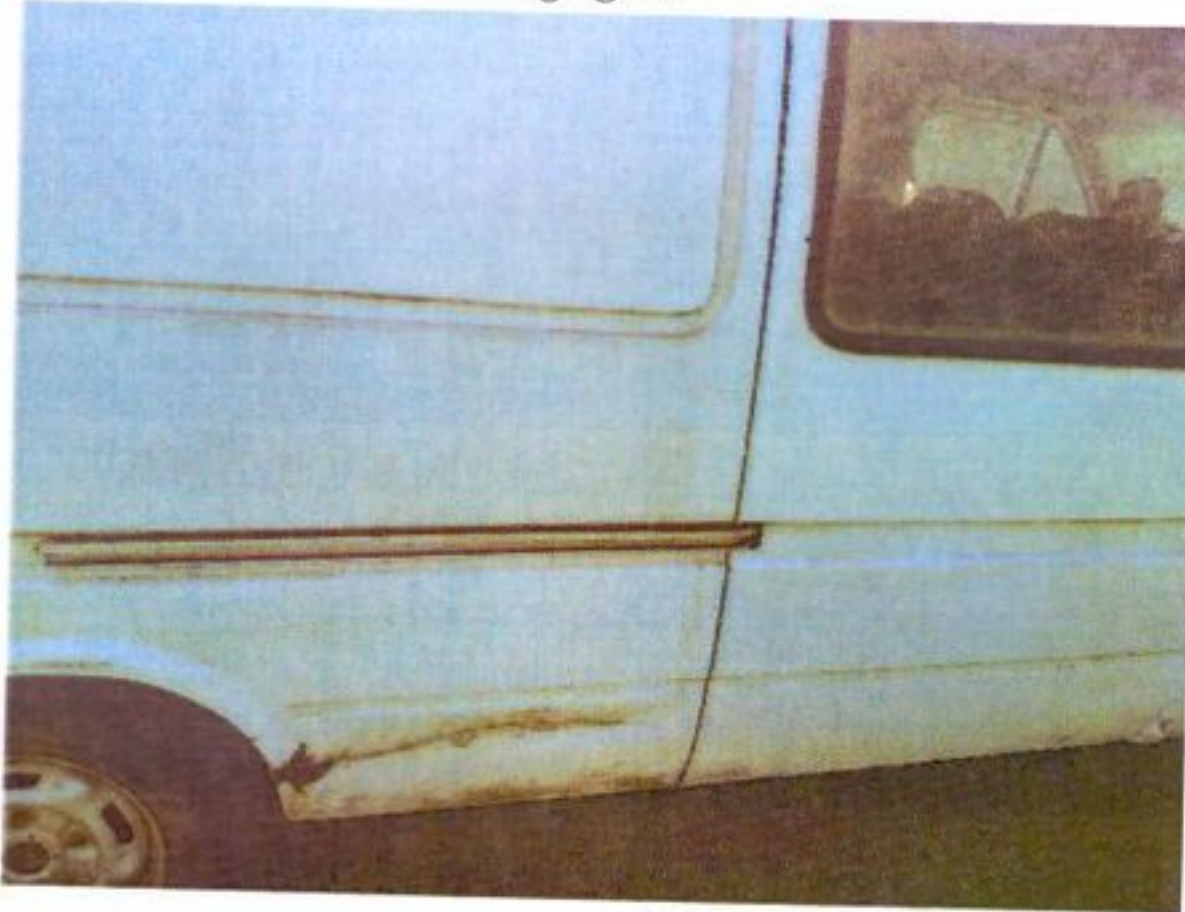
ფოტოილუსტრაცია



ფოტო 1



ფოტო 2



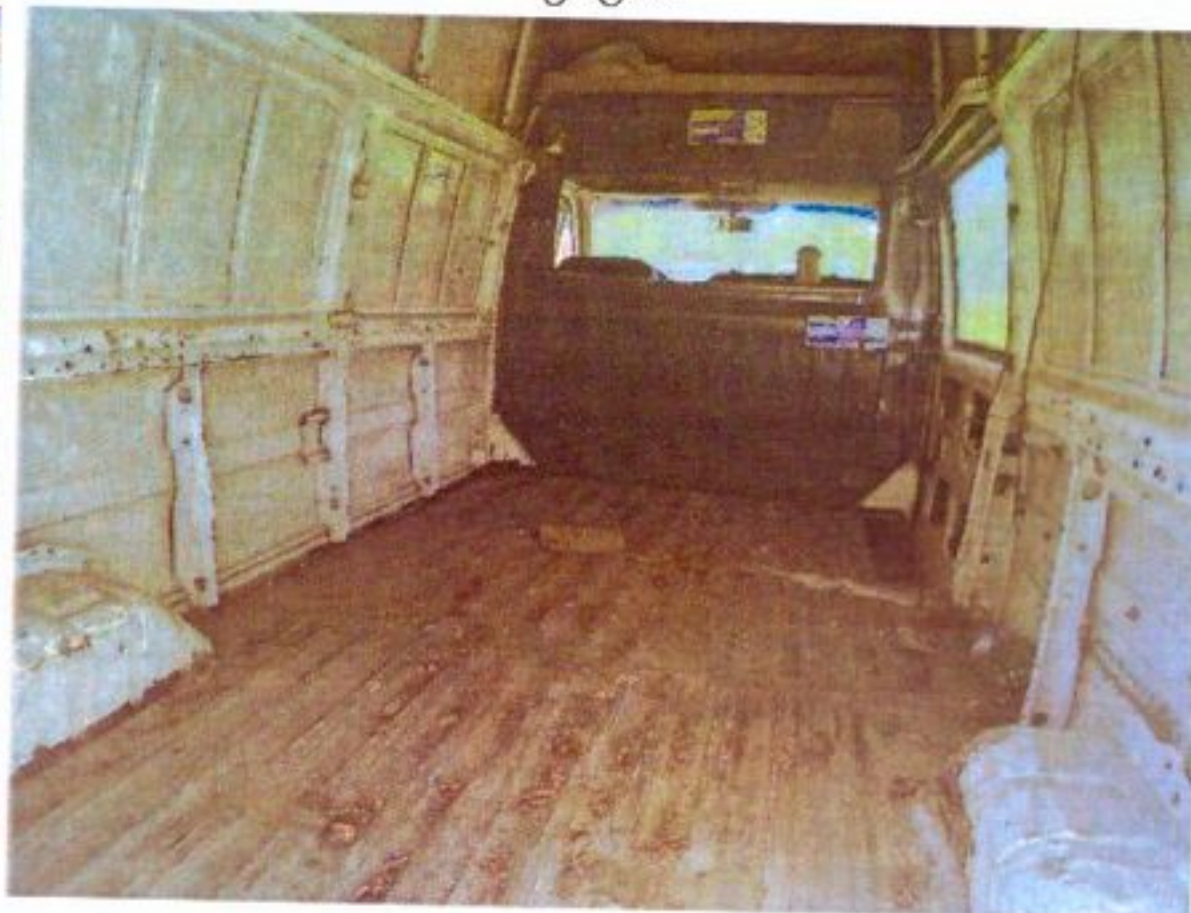
ფოტო 3



ფოტო 4



ფოტო 5

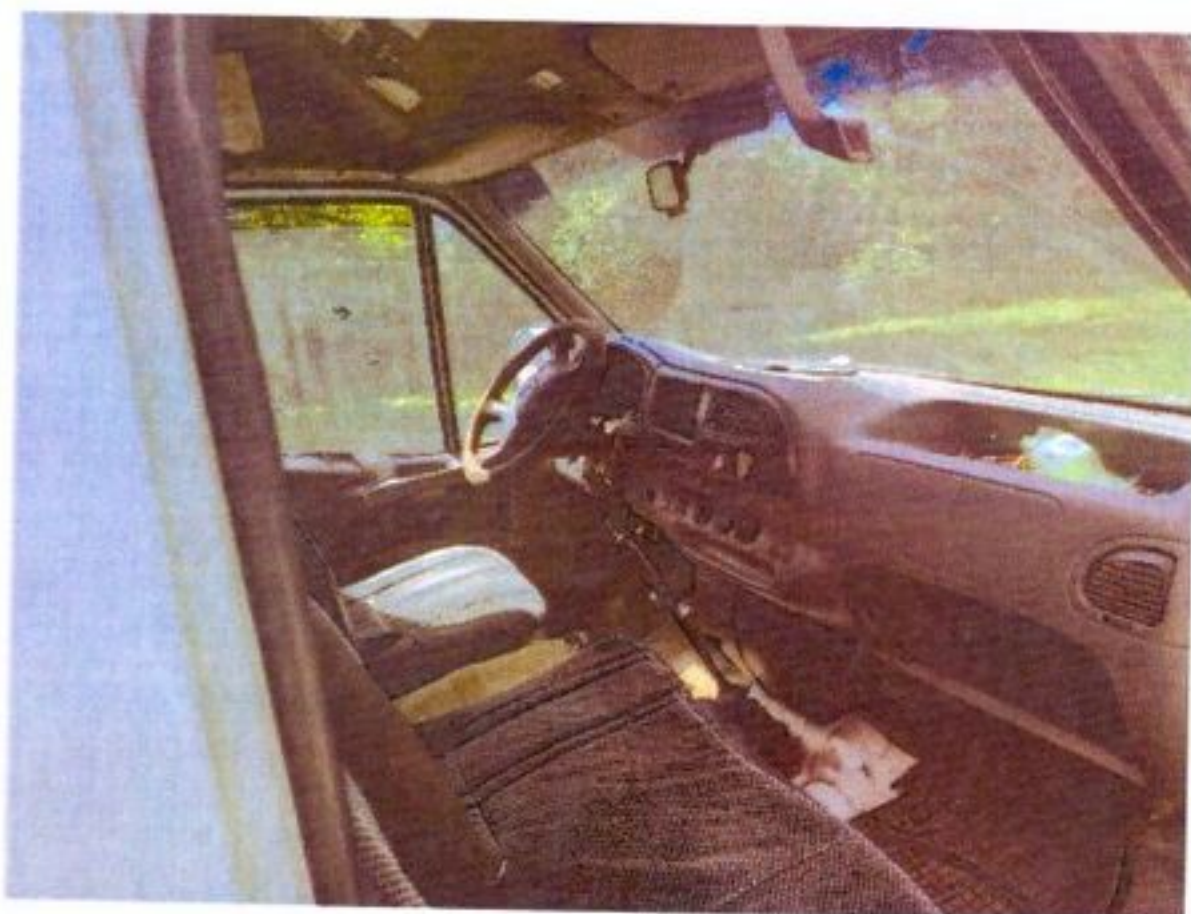


ფოტო 6



004696823

ექსპერტის დასკვნა № 004696823



ფოტო 7



ფოტო 8

GE

რეგისტრაციის მოწმობა
REGISTRATION CERTIFICATE
საქართველო / GEORGIA

A FF535FG (რეგისტრაციის ნომერი / Registration number)
B 2006 (მანქ. წმ. გამოშვების წელი / Manufacture year of the vehicle)
I 09/06/2023 (რეგისტრაციის თარიღი / Date of registration)

C.1.1 ლანჩხუთის მუნიციპალიტეტი / Lanchkhuti Municipality

C.1.2

C.1.3 ლანჩხუთის რაიონი / კოსტავას 37
Georgia.

C.1.4 233730139 (პ/ნ ან ს/კ / Personal number or ID code)

C.4(a) სატრანსპორტო საშუალების მესაკუთრე
Owner of the vehicle

H- (ფაქტების თარიღი / Expiration date)

LVA0027308

მოწმობა გაეშვა შპს მიმსახურების სააგენტოს მიერ
Certificate is issued by Service Agency of MIA



GE

რეგისტრაციის მოწმობა
REGISTRATION CERTIFICATE
საქართველო / GEORGIA

A AA896BB (რეგისტრაციის ნომერი / Registration number)
B 2013 (საბრ. საშ. გამოშვების წელი / Manufacture year of the vehicle)
I 09/06/2023 (რეგისტრაციის თარიღი / Date of registration)

C.1.1 ლანჩხუთის მუნიციპალიტეტი / Lanchkhuti Municipality
C.1.2
C.1.3 ლანჩხუთის რაიონი / კოსტავას 37
Georgia,



C.1.4 233730139 (პ/ნ ან ს/კ / Personal number or ID code)
C.4 (a) სატრანსპორტო საშუალების მფლობელი
Owner of the vehicle

H- (ბეჭდვის თარიღი / Expiration date)



LVA0020309

მოწმობა გაცემულია შპს მომსახურების სააგენტოს მიერ
Certificate is issued by Service Agency of MIA



მარკა D.1 SKODA
 ტიპი D.2 ჰეჩბეკი/HATCHBACK
 მოდელი D.3 OCTAVIA

საგრი. ხაზ. საავტომობილოების იდენტიფიკაციის ნომერი
 Vehicle identification number E TMBAD4NE0D0017469

საშუალო მასა (კგ) F.1
 Max. tech. permissible laden mass (kg)
 ნებართვითელი მასა (კგ) F.2
 Permissible max. mass (kg)
 დაბრუნების მასა (კგ) G
 Unladen mass (kg)
 ძრავის მოცულობა (სმ³) P.1 1798
 Engine capacity (cm³)
 მაქსიმალური სიმძლავრე (კვტ) P.2
 Max. net power (kW)
 საწვავის ტიპი ან ენერჯის წყარო P.3 ბენზინი/Gasoline
 Type of fuel or power source
 ძრავის საავტომობილოების იდენტიფიკაციის ნომერი P.5
 Engine identification number
 სიმძლავრე / წონის თანაობა (კვტ / კგ) Q
 Power / weight ratio (kW/kg)
 ფერი R
 Colour WHITE



დასავლეთის ადგილები S.1
 Number of seats
 დამსვენებელი ადგილები S.2
 Number of standing places

AA896BB

საქართველოს რესპუბლიკის შტატის
 შტატის მართვის სამსახურის საავტომობილო
 დანართების განყოფილება შტატის მართვის
 22-3999